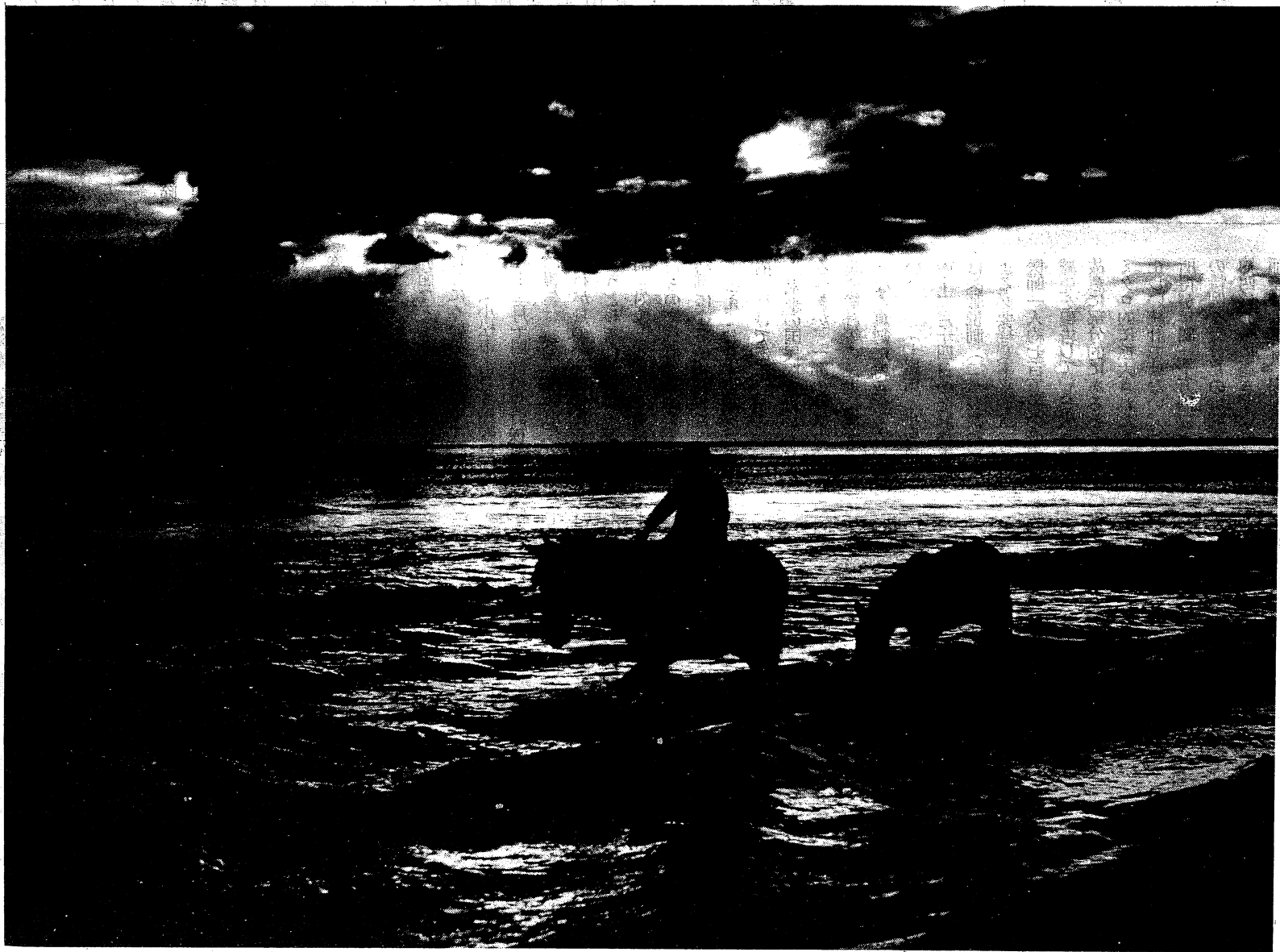


新年特集号

(本号は未入会の先生にもお送りします。)

石川保険医新聞

発行所
 石川県保険医協会
 金沢市有松2丁目2番27号
 ☎(0762)43-6773
 発行人 勝木育夫
 印刷所 ユーアイ印刷
 (年間購読料 2,000円)



写真提供 宮村明子

馬

立山の雪も延根の
 河の浪激 勢も延根の
 (大伴家持)

ことしの干支 (えと) は馬である。馬という字はむろん象形文字だが、いずこもおなじ簡略化の波、おとなりの中華人民共和国では、カットのような略字を用い始めた。ところで馬の語源は韓国語の「マル」から来ている。「マル」の「ル」が消えて「マ」「ンマ」「ウマ」になったのだろう。日本語には言語発生の上でこのような語尾脱落の例がかなりある。加えて馬の原産はアジア、ヨーロッパだし、古代における騎馬民族日本上陸説を考えるとこの推理はまず妥当なようにおもわれる。

馬と人間とのつき合いは随分ふく、交通、狩猟、農耕、戦闘などに広く使われた。「馬が合う」「馬の耳に念仏」また「馬には乗ってみよ。人には添うてみよ」つまり、物事は実際にやってみなければわからない、など馬の性質にふかしく立ち入った諺があるのも相互の長い歴史をものがたっている。

交通で思い出されるのは芭蕉が奥の細道の途次、広漠たる那須の野を馬で旅している風景などいかがだろう。このときの芭蕉は野を横に馬牽き向けよほととぎすの句を詠み馬子に短冊を与えている。

農耕馬は殆んど姿を消したが、奥能登では今も山から杉、枡(あて)の厚木を引き出すのに地駄引馬を使っている。山林業を営む友人Nさんは女だてらにこの馬を引くのだから全く稀少価値である。

戦争と馬となればホメロスの詩「イリアス」で名高いトロイア戦争の木馬から始まって逸語にこと欠かないが、ここでは騎兵戦史に勇名をとどめた男の話をもつしよう。明治二十八年、日本陸軍騎兵隊の基礎を築いた秋山好古(アキヤマヨシフル一八五九—一九二六)

がその人。彼は、旗艦三等艦上、東郷平八郎司令長官の傍に海図板を持って立つ秋山真之、名参謀の兄で、伊予松山の産。日露戦争の際には騎兵第一旅団長として出陣、秋山騎兵集団としてまさに神出鬼没、奉天大会戦には劣勢の部隊を指揮し、よく敵の大軍を破り日露戦争勝利に導いたのである。智勇兼備かつ豪胆。ロシア軍にはアキヤマ、鬼將軍として恐れられていたという。

むかしはこのようだったが現在馬はもっぱらスポーツの馬術に変わり、人馬一体、騎手と馬との調和が最も大事な動く芸術である、といわれるようになった。

日々の診療に忙しいM君の随想を引いておこう。

「わたしは週末がならず愛馬の顔を見にゆき、かりに乗らすとも、ブラシを馬体にかけてやる。馬上にあつては自分の技量と馬の調教程度によって決して馬に無理じいしないように心がけている。わたしにとって心身ともに乗馬にまさる健康法はない」と。以上、思いつくまま馬に因んだ話を書いてきたが、そろそろ冒頭の歌にかえろう。

深い雪に閉ざれた北陸にも春がめぐってきた。白銀に輝いた厚い連峰の雪も、日増しに強さを増す陽光に一齐に融け始める。立山、剣岳にその源を發する早月川(延根河)は、このため、にわかには水量を増し魚津市蜃気楼の原因にも挙げられている冷たい水を富山湾に注ぎ込む。来らしも、と書いたが、消(く)らしもど読む方が解り易い。雪の「し」は強意の助詞、従って歌意は、

立山の雪が融け始めたのであろう。早月川を渡っているが、水かさが増し勢い溢れて足をかけているあぶみまで水につかたことだ。

青年国守家持の馬上吟である。山河には春の息吹がさわやかに満ち、まことに勇壮雄大な作ではないか。馬どし年初の歌として恰好と思ひここに掲げた次第である。

(津川洋三)

好古(アキヤマヨシフル一八五九—一九二六)

今年頭あいさつ

会長

早瀬 光

皆様明けましてお目出度うございます。本年も相変わらず皆様の絶大な御支援によって会員一同一層の団結をお願いする次第であります。願いまするに診療報酬引上げの遅延、



り心新にしていかなる難關にもめげず、日々宮々として休むことなく自由と平等を基調としてわれわれ保険医の生活と権利を守り国民医療向上のために前進を続けて行く覚悟でございます。曾って私の最も尊敬する高僧明鳥敏(あけがらすびん)先生も一般社会から赤だと厳しく批判されながらもわれわれ人間の幸せのために真の宗教を説き広められました。医療も宗教も人間尊重の精神は一つだと信ずるのでございます。われわれも躍進の年(午年)に因んで今年こそ国民医療の実践に邁進しようではありませんか。

謹賀新年

金沢市長

岡 良 一



明けまして

おめでとうございます

石川 県看護協会

会長 藤掛 なつ

医師税制存続を要望

自民党税調委員宛の要請ハガキから

※十二月十四日発表の会計検査院の報告は明かに政治的意図がある。この問題は単に税制だけで論ずべきでない。医療の抜本改正につながる。

(松任市 産婦人科)

※経費率の実際は五二%だとする大蔵省の主張は納得が行きません。固定資産の償却も旅館などより不利だし、法人にしにくいのも問題です。

(小松市 耳鼻咽喉科)

※十二月十四日の会計検査院の報告は「盗人猛々」の類でわが身の非を他人に転化しようとして作爲的に一部の医師を対象としてマイクロ拡大したもので医師全体の経費率や特別による所得減税額を正しく伝えておらず世論の誤解を招くだけである。

未来の国民医療はいかにあるべきか、一部のマスコミ世論や総評等の圧力に屈することなく真剣に考えてもらいたい。(七尾市 小児科)

※十二月十四日の会計検査院は医師税制(二八%課税)による必要経費率平均五二%、医師一人約七百万円の所得税減免を報告しているが、これは故意に部分的にあるところがミクロ的に拡大されたもので正しい統計ではない。つまり所得が年間一千万円以上での特例を受けたのは開業医の約四分の一に過ぎず(この医師達は大部分、家族全体の過重労働で必要経費が低いもの

であるが)残りは特別の優遇を受けていない。従って青色申告で必要経費が七二%以上に及んだ医師側も含めると必要経費率は平均五二%よりもっと高くなるはずである。又

(松任市 小児科)

※会計検査院報告の必要経費率五二%。特に実際経費率の内訳は余りにも実情とかけはなれている。もっと綿密に調査して欲しい。

(金沢市 内科)

※医療の公共性についてよく考えて下さい。いつも在宅していなければいけない重苦しい気持を覚えて下さい。たとえ熱があろうと診察しなければいけない気持を覚えてみて下さい。(七尾市 内科)

※現行の七二%が廃止される

私達の石川県保険医協会は百名を漸く越したばかりの会員を充足して二年半開業保険医の権利と経営を守り、医療の改善をはかるという正しい目的と活動が除々に認められ会員も二百二十名に達しました。



昭和53年度の抱負

協会の責務は重大

総務部 勝 木 育 夫

研究会を七尾でも開いたように、できるだけ地域の特殊性を生かしてきめ細かい活動をして行くことが大切になって来ます。

あつて協会を代表する理事である松本先生が都合で活動できなくなり、突然私が総務部長のような形になってしまいました。私なんかは所詮

動に参加していただけるようお願いする次第です。忙しい診療の中で大変と思いますが、私達の診療を守るために少しでも手を貸そうという先生方

研究会、機関紙その他の広報活動、保険医年金および休業保障等の共済活動を更に地道に続け充実するとともに、会員が更にふるよう先生方の一層の御協力をお願いする次第です。

用されているものを医療にもすべて適用することである。(金沢市 外科)

※医療の公共性を加味し、保険点数の安さを考慮して特別を改廃しないで下さい。(七尾市 内科)

※産婦人科の医師は二十四時間拘束されている。この重労働に対する報酬は何か、本当の不公平とは何か。(金沢市 産婦人科)

(松任市 小児科)

※特別が改廃されたならわれわれ医師の診療意欲は著しく減退し、公衆衛生に対する意欲も之しくなります。現状維持を強く要望致します。(珠洲市 外科)

(鹿島郡 内科)

※中小企業、大企業は税制上の特別と諸種の奨励金により現在の医療よりも優遇されている。七二%税制を廃止するならば、中小企業と同等に一人法人成(医師一人で理事は複数)及び現在中小企業に適用

医心凡語

残念なことに会員のふえた割には活動家のふえ方が少なく、充分な活動ができていない状態にあります。昨年は事務局長でもあり、総務部長でも

陽互いに相交錯する意味があるという。柴田健作・十河和康著「馬その生涯」によれば、馬の祖先は二、〇〇〇万年前にさかのぼり、いまのネコの大きさだったというから可愛い。人との付き合いは五〇〇〇年前に食べられることから始まり、飼育されたのは紀元前四、〇〇〇年頃の話である。以来深く長く人と馬との関係が現在まで続く。農耕、荷物運搬、神社の神馬、騎乗、警官、絵馬、また西部劇や時代劇には欠かせぬ主役である。良きにつけ悪きにつけ競馬は社会生活に深い因縁を持つに至った。

馬には乗って見よ、人には添うて見よ。レセプト審査の難しさと苦勞はやったものでないからならぬ。審査委員、問答無用の査定はやられたものでない。無念さはわからない。保険医。

馬の背をわける。同じ検査や治療が、あちらの県では通るが、こちらの県では通らない例え。

馬の籠抜け。あれもいけない、これもいけないと、解釈の刻々変わる法律にがんじがらめにされている保険医の困っている例え。

馬耳東風。診療報酬のアップ、技術の適正評価、28%税問題など、保険医のさげびがいつも簡単に聞き流されること。さて今年こそ馬令を重ねないよう、力を合せて協会の馬力をアップしなければなりません。

図1 陥凹性病変の読み方 国立がんセンター 佐野博士による

	レリーフの先端	光沢性	全周性の追跡	潰瘍
Ic		(-)	可能	単発 95% 2個 4% 多発 1%
良性潰瘍		(+)	時に部分的に可能	
RLH (悪性リンパ腫)	凹	(+)	(-)	多発(UIII~III) 粘膜ひだの厚みを増す

胃の陥凹性病変の主なものとして、(1)胃潰瘍および癒痕、(2)陥凹型の早期癌 (Ic、IIc、IIIc、IVc)、(3)潰瘍形成を併せ持つ進行胃癌、(4)反応性リンパ腫 (RLH) 並びに悪性リンパ腫等があげられます。最近レ線、内視鏡の診断技術が急速に進歩したことにより、これらの病変の肉眼形態をレ線フィルム上に正確に描写出来るようになりました。このためには充満像、二重造影像、圧迫像を充分駆使し、各方向より撮影し、充分診断に供しうるレ線フィルムが必要で、とくにレ線上、病変の形、大きさ、病変部の凹凸、辺縁の性状粘膜集中のみられるものはそのひだの先端の特徴をよくあらわすことが重要となります。

一般に陥凹性病変では隆起

胃レ線診断 (その2)

陥凹性病変について

金沢大学がん研付属病院外科助教授

磨伊正義先生

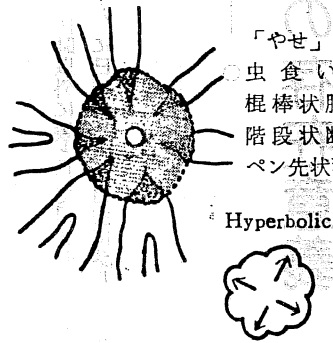


性病変に比べ、充満像では比較的大小彎の辺縁の所見が表われ易く、充満像辺縁の注意深い読みによりほとんどの病変がチェック出来ます。それ故あまりぜん動波の入りないゆつたりとした素直な充満像(立位、腹臥位)を撮る必

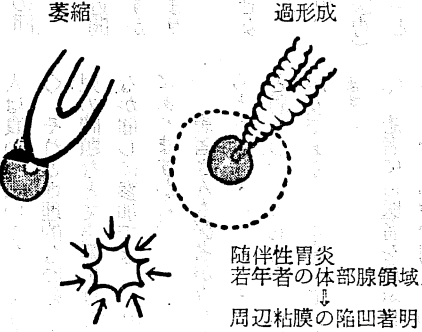
要があります。前回にも強調したように充満像の注意深いヨミは多くの病変がチェックされ、誤診、見落としをなくするための最も大切な写真となります。

次に胃レ線フィルム上、陥凹性病変を認めた場合は潰瘍

A Ic



B 良性の陥凹性病変



「やせ」虫食い像、大肥状、断階段状、狭少先状、Hyperbolic

十二月研究会は名古屋保健衛生大学眼科助教授、新見勝彦先生を迎え、眼底写真による糖尿病、高血圧の診断との講演を聞いた。要旨はまず眼底には乳頭より上、下方へ四本の動脈が走り、動脈、静脈が交互に並走する。静脈は動脈の約一・五倍で暗赤色にみえ、動脈は鮮紅色にみえる。黄斑中心窩部には血管はなく視力に関係する部分であって、眼底血管障害などの多くはほとんど視力に関係しない。若年者の眼底はみずみずしく反射が多い。即ち血管壁及び黄斑の周りには黄斑輪反射、中

研究会報告

眼底写真による糖尿病、高血圧の診断

名古屋保険衛生大学眼科助教授

新美勝彦先生

心窩にも反射がみられるが、老年者では反射、輝きが低下し、色素顆粒が一樣でなく、又血管は細くなる。正常老人には上述の老化的変化はあるが、その他の病的変化はほとんどない。

高度では、浮腫、出血、滲出、血栓などの変化がみられる。Schaie分類と予後調査の結果では四〇例の〇度では一〇年、十五年でも死亡例はほとんどなかったが、三年後には、七・七例の1度で一・二%、五・七例の2度では二・九%、七・〇例の3度で五・五%、六例の4度で八・五%が死亡したとの結果が得られているが、眼底所見は予後に非常に密接な関係がある。無散瞳カメラは緑内障発作な

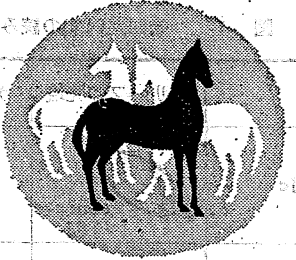
病変では逆にかなり大量の空気を必要とします。少量の空気では病変が粘膜レリーフの谷間に埋もれたりして正確な病変を出し得ないためであります。このように癌の範囲を追求するには大中小の適度に伸展されたレ線像より癌を考慮すべき粘膜所見を把握し、この変化が全周性にたどれる場合、即ち連続的な Hyperbolic な円弧としてたどれるものを癌と診断してもまず間違いありません。図に陥凹性病変の形態学的特徴を示しましたが、これらの所見を念頭に置いて、出来るだけ数多くのフィルムを撮影すれば、早期胃癌の診断がより身近なものとなります。

どう合併症のおそれがないので集検での有用性があるが露光後三〜五分間好条件撮影不能なため一枚が必要な場所をとってしまう必要があり、四五度と広角(普通三〇度)になっているため、一枚の写真上で交叉現象がみにくくなる欠点がある。

途絶、壊死、綿花状白斑が見られ視野が欠損する。高年発症の場合などでは、このような中等度の変化による場合が多い。大きな血管にまで障害が及び、静脈の壁にさうように浮腫が起り、沈着物がたくさんたまり、視力障害が強くなり、こゝまで進めば糖尿病のコントロールに関係せず病変は進行する。即ち毛細血管の破綻が進み、血管欠損域ができ、血流は太い血管中を流れているのみで栄養しないということになるわけである。出血、吸収、失明ということになる。米国の失明の三〇%は糖尿病によるとされ、わが国でも糖尿病による失明が急増して来ている。又若年型の糖尿病では太い血管障害が早くから起り易く早期発見が重要である。

(文責 学術部)





女医会の存在意義

女医さんは本職の医師以外に妻として母として家庭や育児は切り離せません。今回は五人の先生方に日頃の苦勞を自由に話し合ってもらいました。

(文責 編集部)

司会 女医会は任意加入の団体ですか。

◎ そうです。女医で最近開業される方もふえています。若い人はあまり入っていません。

◎ 医師会があるのになぜ女医ばかりが集まるのかとか、戦前は三校(東京女子医専、帝国女子医専、大阪女子医専)しかなかったため、同窓会と交わらないのではなどといわれたりしました。私は男の医者の方が女医を敬遠する中で女同志が手を取り合ってきた権利を守ってきた意義があると考えています。

◎ 女性と男性はいろんな面で違いがあり、女同志が話し合いの場を持つことによりプラスになることも多く、大いに存在意義はありますよ。

◎ 医者として妻として女性として男性には分からない苦勞がありますから。

◎ 確かに先輩の励ましがあると助かりますね。

◎ ところが今の若い女医さんは困ったことがあると男の人に慰めてもらえばよいと思っているから(笑い)

司会 いや、そうまい具合にはならないですよ。(全員爆笑)

◎ むしろ会に入っていない人は食わず嫌いでないですか。

◎ それと地理的な問題、育児の問題などで実際にはなかなか催しに参加できない状態にありますから。

◎ 患者さんも医者が女だからどうこうということもないと思うし、私も診察中は自分が女であることを忘れておられます。

◎ 患者には医者を遠く自由があり、その際、男と女の違いはありません。私達もいかに早く病気を癒してあげるかに心掛けています。

◎ 男の先生には相談しにくいからと内面的なことについても相談を受けることがありますよ。

司会 私も診察していて、もし自分が女医だったらもっとうまく患者をコントロールできるのと思うことがあります。

◎ 患者自身に羞恥心からむくともあり、患者が隠す場合もあるようです。

◎ 私達から見て男の先生はいいなと思う。診察が終ればあとは自由だから、私達は診察が終わってからも家事があるのだから大変です。

◎ 女医さんと結婚していらっしゃる旦那様は概して非協力的な人が多いように思います。

◎ 御主人に余りにも頼りにされるのはよくないですね。

◎ うちは一緒に診察していますが、私は扶養家族同然で主人は子供達に何かと「おおかさんに相談しろ」といっています。

◎ あまりに賢婦人過ぎると夫の足を引っぱるようになると思います。だから自分で悪妻だと思っている人は本当は悪妻ではなく、むしろ自分で良妻だと思っている人の方が悪妻です。

◎ じゃ私は悪妻だわ(笑い)



男の先生はいいですね。診察が終ればあとは自由だから... (左から宮村、横井、高松先生)

女医会の目的と活動

日本女医会石川県支部は昭和三十二年六月二十五日に発足し、女医相互の親睦と急速に進歩する医学の研鑽を目的としており、地元大学の教授や、斯界の権威をお招きして研修会を開いたり、其の他の親睦を図っております。そして、昭和四十九年には第十九回日本女医会総会が金沢で行われ、全国から約四百名の会員を迎えて、当地支部会員四十余名が一致団結して総会を成功させました。

そして昭和五十一年度から米林梅子先生が支部長としての重責を担われ、今日に至っております。

初代支部長には、石川県女医の草分け的存在の故荒井梅子先生が就任され、二代目支部長には早稲田かめ先生(現名誉支部長)、

限り何にもできません。今でも夜中に洗濯しています。

◎ 私もうそよ。

◎ 食事もワンポイントずつ早目に、昼の分は朝のうちに夕飯の分は昼の間に準備して下ごしらえをしておきます。

◎ 私は診察中に少しヒマができる夕飯のおかずのことを考えたりしています。

◎ 片町のストアーは夜十二時まで営業していますから夜遅くなってから買い物に出かけるようにしています。

◎ うちも日曜日は忙しいです。掃除、洗濯は勿論のこと主人のマージャンの相手もしなければならぬから(笑い)

◎ 御主人の相手ですからね。国民の平均寿命が伸びているけれど医師は平均より五、六才短い、女医はもっと短いのではないかしら

人並みの時間がほしい

要するに女医は、忍の一字に生きているのね。私は女で仕事を持っているから生意気だと思われのがイヤで

いつも謙虚に生きてきました。女医だからタクアンを漬けられないといわれることのないように人一倍又かみそもかき

出産直前まで往診も

私は子どもを産む直前まで仕事をしており、産後一週

間でもう仕事に出ていました。

私も同じよ。産前産後の休暇は三週間しかなく、子どもにお乳をやれないことが一番つらかった。お産も真近になるまで病院で隠していた程です。当直がある日は子どもを連れて当直室に寝泊りしていました。

私は嫁にきて二十六年経ちましたが里に泊ったことはないですね。用事があって出向いてもすぐ電話で呼び出され、その足で帰ってきました。

普通の奥さま業も一週間ぐらいはやってみたいというのが実感です。

自分の時間を確保するということは本当に大変な。

私は一昨年主人を失くし、いま一人で診察していますが、以前は主人の助手みたいでしたが、最近ようやく自分のペースでやれるようになりました。女医であってよかったと思っております。

私は普通の奥さん達とはなかなか話が合わなくて閉口しています。むしろ仕事を通じて男の人と話すことが多いです。

誠和薬品株式会社

株式会社 中栄草栄堂

ANDO 安藤薬品株式会社

医薬品販売商社

健やかな喜びを願う

代表取締役社長 安藤 治夫
代表取締役副社長 中川 善治
本社 金沢市長町三丁目十番四号
営業所 金沢・小松・七尾・福井

1枚で尿のトータルプロフィールを把握できます。

基本的な7項目尿検査には

尿中■ウロビリノーゲン■潜血■ビリルビン■ケトン体
■ブドウ糖■蛋白質■pH同時検査用試験紙

マルチスタックス™

基本的尿検査と細菌尿スクリーニング検査を同時に

尿中■ウロビリノーゲン■亜硝酸塩■潜血■ビリルビン
■ケトン体■ブドウ糖■蛋白■pH同時検査用試験紙

N-マルチスタックス™

(“Dip-and-Read”方式)に、60秒で、信頼できる結果が得られるエームスの2製品をお役立てください。

エームス事業部 マイルス・三共株式会社

販売元：三共株式会社・小野薬品工業株式会社

あけまして おめでとう

ございます

医薬品総合卸



明希株式会社

本社 金沢市問屋町2丁目10番地 ☎(0762) 37-4141(代)
金沢支店 小松市本折町158番地 ☎(0761) 22-8511(代)
小松支店 小松市本折町158番地 ☎(0761) 22-8511(代)
七尾支店 七尾市つつじが浜1番60号 ☎(07675) 2-3125(代)
福井支店 福井市西開発1丁目2306番地 ☎(0776) 53-2626(代)



株式会社 井上誠昌堂

井上 金沢支店
井上 浩

金沢市西泉一丁目四番地
TEL 〇七六二一四二一三一一

謹賀新年



酸素欠乏による心筋障害を改善し
狭心症状、うっ血症状をとる

代謝性強心剤

ノキノン 顆粒カプセル

適応性

基礎治療施行中の、軽度及び中等度のうっ血性心不全の下記症状の改善。

浮腫、肺うっ血、肝腫脹及び狭心症状。

●ご使用の際は添付文書をご熟読の上ご使用下さい。

謹賀新年

非サイアザイド系降圧剤

アレステン錠

(1錠中メチラン150mg含有) 健保適用:1錠37^{〇〇}



日本新薬株式会社



『健康』この一言に日医工は
努力を続けます

株式会社 日医工石川

金沢市泉野3丁目18番12号
TEL (0762) (41) 2215



関東医製グループ
全国38社 92営業所

コ・カルボキシラーゼ製剤

レボラーゼ

広範囲化学療剤

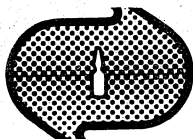
デスコシン 125・250 CAPSULE

消化酵素剤

P-ザイム

関東医師製薬北陸販売KK
金沢市笠舞本町433番地(笠舞ビル)
TEL 0762(63)6871

PLACENTA-SAUERBRUCH



胃・十二指腸潰瘍治療剤

健保適用

ザウエルプラセンタ

特長 妊娠3-4ヶ月の牝牛の胎盤より抽出したエキス製剤です
適応症 胃・十二指腸潰瘍
包装 2.2ml×3Amp



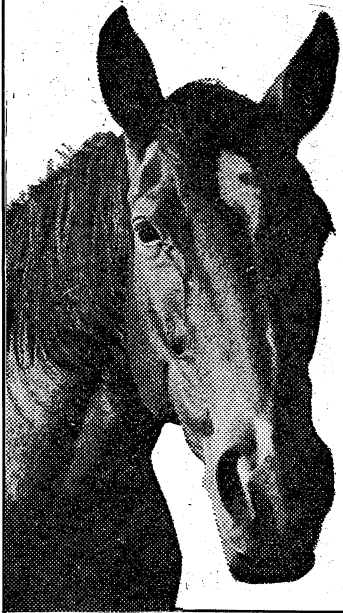
発売元 北陸製薬株式会社

福井県勝山市立川町一丁目3-14
(支店 東京・福岡・札幌・高松)
製造元 PROF. SAUERBRUCH-PRÄPARATE
BÖTTGER K. G. BERLIN WEST

謹賀新年



協和醗酵



明けましておめでとうございます

今年もどうぞよろしく願いいたします

石川県保険医協会理事一同

臨床検査器機・放射線器機

・分光光度計

ダブルビーム
デジタル分光光度計
ケイ光分光光度計

・自動化学分析装置

比色分析システム
酵素活性システム
ウエルシンチレーション
カウンター

・診療・治療用 X線装置

X線テレビジョン装置
核医学機器
シンチスキャナ

お問い合わせは

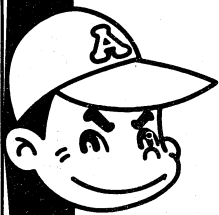
医用機器一課

医用機器二課

丸文金沢株式会社

本社 金沢市泉野町1丁目19番16号 ☎ (0762)43-4366(代)
富山店 富山市掛尾町508-2 ☎ (0764)23-8391(代)
福井店 福井市文京2丁目6番32号 ☎ (0776)26-1341(代)

明治乳業株式会社
北陸支店



“使いやすく、診断しやすい”をモットーに...
Xレイフィルムのエース登場!!



- スタチックの発生防止に強い威力を発揮します ●すべての撮影システムに適合します
 - あらゆる部位を完ペキに写し出します ●90秒処理からタンク現像までの万能タイプです
- 使いやすく、診断しやすいXレイフィルムの条件—それは、すぐれた写真特性...情報量の多いフィルム...
あらゆる撮影システムに対応できる物性...そして、各種処理システムに万能な適性をもった性能です。
タイプAは、それらの条件をすべて満たし、撮影にも診断にも理想的な力を発揮します。

サクラXレイフィルム type A

さくらエックスレイ (株) 金沢営業所

武田薬品工業株式会社
金沢出張所

尿路感染症

単純性から複雑性まで

緑膿菌、インドール陽性変形菌に効果を示す
尿路感染症治療剤

ゼオペン-U錠
カルベニシリン インダニル ナトリウム

- 経口投与により、よく吸収され、カルベニシリンとして高濃度で尿中に排泄される。
- 特に緑膿菌、変形菌に起因する尿路感染症にすぐれた臨床効果をあらわす。
- 単純性尿路感染症をはじめ、複雑性尿路感染症の治療および注射剤による治療後の維持療法に適する。
- 殺菌的に作用する。

適応症

緑膿菌、変形菌(インドール陽性)による下記感染症。
膀胱炎、尿道炎、腎盂腎炎

用法・用量

通常成人1日量カルベニシリンインダニルとして2g(カルベニシリンとして1,528mg(力価))
を4回に分けて経口投与する。なお、症状に応じて適宜増減する。

包装

250mg/錠 100錠、500mg/錠 100錠

薬価基準収載

使用上の注意については能書等をご参照ください。

台精ファイザー株式会社
東京都新宿区西新宿2-1-1 電話(344)4411(内160)

請求事務(レセプト作成)をお引受けします

レセプト作成から総括まで、ご希望日までに正確、確実に作成します。

保険医協会と提携

労働省認可 (財)日本医療教育財団推薦

全国医療事務研究会

北陸地方本部 TEL 0762-22-2012

金沢市尾山町10-5



お問い合わせは、当協会 (TEL 0762-43-6773) 如上記まで御連絡下さい

新春 座談会

医師として妻と

それは奥さん達のほうが私達に一線を画しているのじゃないかしら
娘の縁談でも母親が女医ではと敬遠されているのではないかしら
司会 いやー奥さんのところ私も皆さんと話して大変緊張

母親代りに

身の上相談

司会 看護婦が女医さんと話す時は女性対女性という感覚ではなく、医師対看護婦の感覚ですね
女医には仕事から男性的な性格の人が多く、物事にはつきりしているからじゃないですか
看護婦は男の先生に叱られてもさほどこたえないが女医に叱られるとひどくこたえるそうです
それで私は開業して二十年以上になりますが怒ったことはないです。云い方を考え

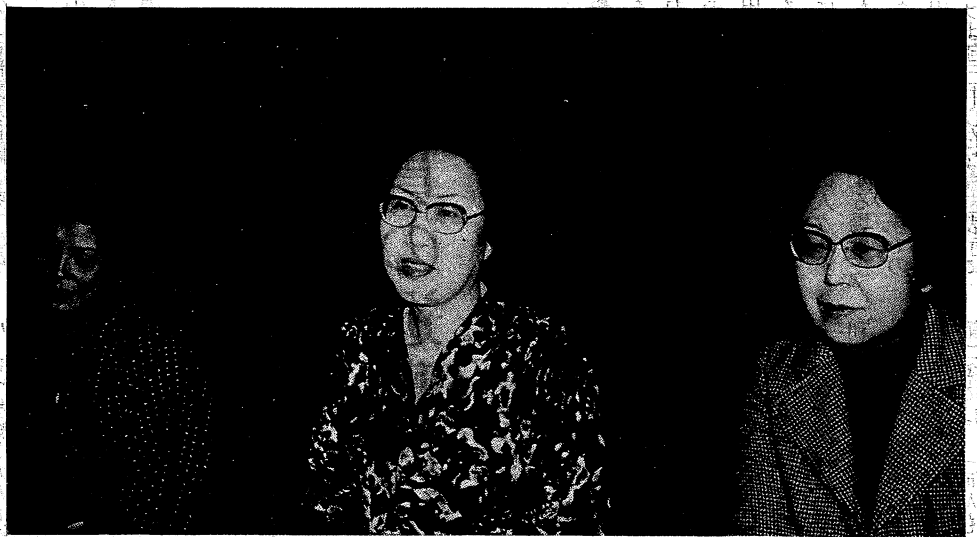
私の上相談などもあり母親のような感じですね
私の上相談などもあり母親のような感じですね
私の上相談などもあり母親のような感じですね
私の上相談などもあり母親のような感じですね

座談会出席者

(五十音順)

- 芦沢久子先生
作本カヅ先生
宮村明子先生
安江文子先生
横井美佐子先生
司会
高松弘明機関紙部長

時間の中で医者として当然のことをしているのに
そう、ムンテラは大切な医学以前のことで患者への対応が大切になっていきますから
慣れた先生で「どうだ」「どうだ」と患者全員に声だけでもかけている先生がいますが、いいことでしょうかね
女医第一号について「花埋み」という小説に書かれています
苦勞の連続ですよ。とにかく今の若い人達は甘やかされています。卒業するまでに皆完れちゃったりして(笑)、旦那さんの協力を得てよく外へ出かける人もいますね
われわれは子育ての時代が終わったからこうして外に出れるようになったのね
夜中に患者に起こされ、一晩徹夜すると一週間は疲れがとれなくて、目をショボシヨボさせています。(笑)
夜、一度起きると二、三時間は眠れないですね。そして朝は朝でキチンとしなければいけないので大変です
司会 男の場合は夜中に往診から帰ると朝の診察ギリギリまで寝ていますからまた助かりますね。それに昼間も少し眠りますから
お姑さんがいるとか、近くに保育所があり、あるいは上手なお手伝いさんがいるということが絶対欠かせませんね。これがないと責任持って仕事ができせんね



人並みの時間と余裕がほしいですね。(右から作本、芦沢、安江先生)

働く母親の背中をみせてきただけ

子育て時代

子どもさんが小さい間は、どうでしたか
私は子どもの授業参観には二度も行けなかった
次男の卒園式に初めて和服で出席したところ次男が大嬉しかったと幼稚園の先生から教えられたことがあります
ズボンをはいてバイクに乗って往診に出ているのが母親の姿でしたから、何やら哀れな気がしました

ちよつと待つてのおかあさん

その頃は日曜日はないも同然でしたから子どもを連れてどこかへ出かけるということとは一回もなかった
娘の話だと私の眼は生き生きしているそうです。顔はシワクチャでも(笑)
私は眼よりも口のほうが生き生きしているみたい(笑)
確かに女医には普通の奥さん達と違ってサバサバしたところがありますね
私も親類へ出向いて「どうぞお上りください」といわれたのでサッサと上がったところ女医先で帰ると思っていた先方をびくりさせてしまったことがありました
金沢の人はえてしてそういうことをいいますね。女医には単純というか素直な人が多いですね。それとも遠慮するヒマがないのかな(笑)
時間に残り少なくなりましたので皆さん一言づつこれからの抱負を
一年一年楽しまなきゃ損ですね
ゴリイング・マイウェイです
心豊かに生活していきたいですね
私達は正直いって今日まで女医会の内容や女医さんの苦勞を知らなすぎました。これからは皆さん方いろいろな面で交流できればと思っております
女医会があるから交流の場がもてるし、共通の問題意識が持てるのです。ここに女医会の存在意義があると考えています
女医さんの能力を最大限に医療の現場で発揮してもらうには先ず十分に働ける環境づくりですね。どうもきょうはありがとうございました(おわり)



レセプトがみつかる

〔第14例〕

今回も返戻レセプトですが照会符箋に「筆の記載も数字の訂正のみで返戻されております。」

一、返戻理由不明。記号の記載もなく、ただ三本を一本に訂正してあるのみ。

二、主治医の回答「麻痺麻酔では血圧降下脊髄麻痺ショック等が起り得るので静脈を確保しなければならぬ。」

三、結果「査定なく復活」

四、審査員の意見「静脈留置針を三本請求したことに対する照会ですが、レントゲン写真の際には失敗して再撮影した場合、ミスしたフィルム代の請求は認められず、再撮影に要した費用も、患者の故意又は重大な過失による場合を除いて、当該医療機関の負担すべきものとされ

再び意味不明な返戻について

ないことは自明であります。静脈確保を行う際に小児では血管が細く、且、皮下脂肪も厚いため、かなりの困難を伴うことも珍しくありません。一度血管に入っても突き抜けたり、凝血により閉塞することもしばしばで使用材料費として三本を算定したものです。

このような場合、全材料費(失敗の場合など)は請求出来るかどうか決っていないのだから、審査員の意見を読んでも、もう一つはつきりしないところをみると、ある程度は理由が考慮されるらしい。しかし、最初に主治医が書いたレセプトの説明では不十分

分なのだろうか。小生には返戻に対する主治医の回答で査定されずに復活させるのならなぜこの審査員は返戻したのだろうかと思う。主治医の回答には新しい説明はなく医者たるものの常識をつけ加えて述べたにすぎず、この説明で返戻されたものが再び復活するということは理解しがたい。

失敗した留置針が理由がA保険医

B保険医

分なのだろうか。小生には返戻に対する主治医の回答で査定されずに復活させるのならなぜこの審査員は返戻したのだろうかと思う。主治医の回答には新しい説明はなく医者たるものの常識をつけ加えて述べたにすぎず、この説明で返戻されたものが再び復活するということは理解しがたい。

失敗した留置針が理由がA保険医

B保険医

診療報酬明細書	昭和53年11月分	診療機関コード	
氏名	男 大 41 年生	診療日数	6
職業	急生 虫 毒 疫	診療開始日	53年11月2日
診療科	外科	診療終了日	53年11月2日
① 手術	70	② 薬剤	80x2
③ 検査	180	④ 材料	26x1
⑤ 看護	46	⑥ その他	20x1
⑦ 入院	2249	⑧ 静脈留置針	447x1
⑨ 手術	180	⑩ 静脈留置針	332x1
⑪ 検査	2780	⑫ その他	490x3
⑬ 入院	8	⑭ 手術	40x4
⑮ 検査	1	⑯ 材料	20x1
⑰ 入院	141	⑱ 手術	1800x1
⑲ 検査	486	⑳ 材料	310x1
㉑ 入院	8	㉒ 手術	8x1
㉓ 検査	70	㉔ 材料	70x1
㉕ 入院	6633	㉖ 手術	
㉗ 検査		㉘ 材料	
㉙ 入院		㉚ 手術	
㉛ 検査		㉜ 材料	
㉝ 入院		㉞ 手術	
㉟ 検査		㊱ 材料	
㊲ 入院		㊳ 手術	
㊴ 検査		㊵ 材料	
㊶ 入院		㊷ 手術	
㊸ 検査		㊹ 材料	
㊺ 入院		㊻ 手術	
㊼ 検査		㊽ 材料	
㊾ 入院		㊿ 手術	
㋀ 検査		㋁ 材料	
㋂ 入院		㋃ 手術	
㋄ 検査		㋅ 材料	
㋆ 入院		㋇ 手術	
㋈ 検査		㋉ 材料	
㋊ 入院		㋋ 手術	
㋌ 検査		㋍ 材料	
㋎ 入院		㋏ 手術	
㋐ 検査		㋑ 材料	
㋒ 入院		㋓ 手術	
㋔ 検査		㋕ 材料	
㋖ 入院		㋗ 手術	
㋘ 検査		㋙ 材料	
㋚ 入院		㋛ 手術	
㋜ 検査		㋝ 材料	
㋞ 入院		㋟ 手術	
㋠ 検査		㋡ 材料	
㋢ 入院		㋣ 手術	
㋤ 検査		㋥ 材料	
㋧ 入院		㋨ 手術	
㋩ 検査		㋪ 材料	
㋬ 入院		㋭ 手術	
㋮ 検査		㋯ 材料	
㋰ 入院		㋱ 手術	
㋲ 検査		㋳ 材料	
㋵ 入院		㋶ 手術	
㋷ 検査		㋸ 材料	
㋹ 入院		㋺ 手術	
㋻ 検査		㋼ 材料	
㋽ 入院		㋾ 手術	
㋿ 検査		㋿ 材料	
㌁ 入院		㌀ 手術	
㌂ 検査		㌁ 材料	
㌃ 入院		㌂ 手術	
㌄ 検査		㌃ 材料	
㌅ 入院		㌄ 手術	
㌆ 検査		㌅ 材料	
㌇ 入院		㌆ 手術	
㌈ 検査		㌇ 材料	
㌉ 入院		㌈ 手術	
㌊ 検査		㌉ 材料	
㌋ 入院		㌊ 手術	
㌌ 検査		㌋ 材料	
㌍ 入院		㌌ 手術	
㌎ 検査		㌍ 材料	
㌏ 入院		㌎ 手術	
㌐ 検査		㌏ 材料	
㌑ 入院		㌐ 手術	
㌒ 検査		㌑ 材料	
㌓ 入院		㌒ 手術	
㌔ 検査		㌓ 材料	
㌕ 入院		㌔ 手術	
㌖ 検査		㌕ 材料	
㌗ 入院		㌖ 手術	
㌘ 検査		㌗ 材料	
㌙ 入院		㌘ 手術	
㌚ 検査		㌙ 材料	
㌛ 入院		㌚ 手術	
㌜ 検査		㌛ 材料	
㌝ 入院		㌜ 手術	
㌞ 検査		㌝ 材料	
㌟ 入院		㌞ 手術	
㌠ 検査		㌟ 材料	
㌡ 入院		㌠ 手術	
㌢ 検査		㌡ 材料	
㌣ 入院		㌢ 手術	
㌤ 検査		㌣ 材料	
㌥ 入院		㌤ 手術	
㌦ 検査		㌥ 材料	
㌧ 入院		㌦ 手術	
㌨ 検査		㌧ 材料	
㌩ 入院		㌨ 手術	
㌪ 検査		㌩ 材料	
㌫ 入院		㌪ 手術	
㌬ 検査		㌫ 材料	
㌭ 入院		㌬ 手術	
㌮ 検査		㌭ 材料	
㌯ 入院		㌮ 手術	
㌰ 検査		㌯ 材料	
㌱ 入院		㌰ 手術	
㌲ 検査		㌱ 材料	
㌳ 入院		㌲ 手術	
㌴ 検査		㌳ 材料	
㌵ 入院		㌴ 手術	
㌶ 検査		㌵ 材料	
㌷ 入院		㌶ 手術	
㌸ 検査		㌷ 材料	
㌹ 入院		㌸ 手術	
㌺ 検査		㌹ 材料	
㌻ 入院		㌺ 手術	
㌼ 検査		㌻ 材料	
㌽ 入院		㌼ 手術	
㌾ 検査		㌽ 材料	
㌿ 入院		㌾ 手術	
㍀ 検査		㌿ 材料	
㍁ 入院		㍀ 手術	
㍂ 検査		㍁ 材料	
㍃ 入院		㍂ 手術	
㍄ 検査		㍃ 材料	
㍅ 入院		㍄ 手術	
㍆ 検査		㍅ 材料	
㍇ 入院		㍆ 手術	
㍈ 検査		㍇ 材料	
㍉ 入院		㍈ 手術	
㍊ 検査		㍉ 材料	
㍋ 入院		㍊ 手術	
㍌ 検査		㍋ 材料	
㍍ 入院		㍌ 手術	
㍎ 検査		㍍ 材料	
㍏ 入院		㍎ 手術	
㍐ 検査		㍏ 材料	
㍑ 入院		㍐ 手術	
㍒ 検査		㍑ 材料	
㍓ 入院		㍒ 手術	
㍔ 検査		㍓ 材料	
㍕ 入院		㍔ 手術	
㍖ 検査		㍕ 材料	
㍗ 入院		㍖ 手術	
㍘ 検査		㍗ 材料	
㍙ 入院		㍘ 手術	
㍚ 検査		㍙ 材料	
㍛ 入院		㍚ 手術	
㍜ 検査		㍛ 材料	
㍝ 入院		㍜ 手術	
㍞ 検査		㍝ 材料	
㍟ 入院		㍞ 手術	
㍠ 検査		㍟ 材料	
㍡ 入院		㍠ 手術	
㍢ 検査		㍡ 材料	
㍣ 入院		㍢ 手術	
㍤ 検査		㍣ 材料	
㍥ 入院		㍤ 手術	
㍦ 検査		㍥ 材料	
㍧ 入院		㍦ 手術	
㍨ 検査		㍧ 材料	
㍩ 入院		㍨ 手術	
㍪ 検査		㍩ 材料	
㍫ 入院		㍪ 手術	
㍬ 検査		㍫ 材料	
㍭ 入院		㍬ 手術	
㍮ 検査		㍭ 材料	
㍯ 入院		㍮ 手術	
㍰ 検査		㍯ 材料	
㍱ 入院		㍰ 手術	
㍲ 検査		㍱ 材料	
㍳ 入院		㍲ 手術	
㍴ 検査		㍳ 材料	
㍵ 入院		㍴ 手術	
㍶ 検査		㍵ 材料	
㍷ 入院		㍶ 手術	
㍸ 検査		㍷ 材料	
㍹ 入院		㍸ 手術	
㍺ 検査		㍹ 材料	
㍻ 入院		㍺ 手術	
㍼ 検査		㍻ 材料	
㍽ 入院		㍼ 手術	
㍾ 検査		㍽ 材料	
㍿ 入院		㍾ 手術	
㎀ 検査		㍿ 材料	
㎁ 入院		㎀ 手術	
㎂ 検査		㎁ 材料	
㎃ 入院		㎂ 手術	
㎄ 検査		㎃ 材料	
㎅ 入院		㎄ 手術	
㎆ 検査		㎅ 材料	
㎇ 入院		㎆ 手術	
㎈ 検査		㎇ 材料	
㎉ 入院		㎈ 手術	
㎊ 検査		㎉ 材料	
㎋ 入院		㎊ 手術	
㎌ 検査		㎋ 材料	
㎍ 入院		㎌ 手術	
㎎ 検査		㎍ 材料	
㎏ 入院		㎎ 手術	
㎐ 検査		㎏ 材料	
㎑ 入院		㎐ 手術	
㎒ 検査		㎑ 材料	
㎓ 入院		㎒ 手術	
㎔ 検査		㎓ 材料	
㎕ 入院		㎔ 手術	
㎖ 検査		㎕ 材料	
㎗ 入院		㎖ 手術	
㎘ 検査		㎗ 材料	
㎙ 入院		㎘ 手術	
㎚ 検査		㎙ 材料	
㎛ 入院		㎚ 手術	
㎜ 検査		㎛ 材料	
㎝ 入院		㎜ 手術	
㎞ 検査		㎝ 材料	
㎟ 入院		㎞ 手術	
㎠ 検査		㎟ 材料	
㎡ 入院		㎠ 手術	
㎢ 検査		㎡ 材料	
㎣ 入院		㎢ 手術	
㎤ 検査		㎣ 材料	
㎥ 入院		㎤ 手術	
㎦ 検査		㎥ 材料	
㎧ 入院		㎦ 手術	
㎨ 検査		㎧ 材料	
㎩ 入院		㎨ 手術	
㎪ 検査		㎩ 材料	
㎫ 入院		㎪ 手術	
㎬ 検査		㎫ 材料	
㎭ 入院		㎬ 手術	
㎮ 検査		㎭ 材料	
㎯ 入院		㎮ 手術	
㎰ 検査		㎯ 材料	
㎱ 入院		㎰ 手術	
㎲ 検査		㎱ 材料	
㎳ 入院		㎲ 手術	
㎴ 検査		㎳ 材料	
㎵ 入院		㎴ 手術	
㎶ 検査		㎵ 材料	
㎷ 入院		㎶ 手術	
㎸ 検査		㎷ 材料	
㎹ 入院		㎸ 手術	
㎺ 検査		㎹ 材料	
㎻ 入院		㎺ 手術	
㎼ 検査		㎻ 材料	
㎽ 入院		㎼ 手術	
㎾ 検査		㎽ 材料	
㎿ 入院		㎾ 手術	
㏀ 検査		㎿ 材料	
㏁ 入院		㏀ 手術	
㏂ 検査		㏁ 材料	
㏃ 入院		㏂ 手術	
㏄ 検査		㏃ 材料	
㏅ 入院		㏄ 手術	
㏆ 検査		㏅ 材料	
㏇ 入院		㏆ 手術	
㏈ 検査		㏇ 材料	
㏉ 入院		㏈ 手術	
㏊ 検査		㏉ 材料	
㏋ 入院		㏊ 手術	
㏌ 検査		㏋ 材料	
㏍ 入院		㏌ 手術	
㏎ 検査		㏍ 材料	
㏏ 入院		㏎ 手術	
㏐ 検査		㏏ 材料	
㏑ 入院		㏐ 手術	
㏒ 検査		㏑ 材料	
㏓ 入院		㏒ 手術	
㏔ 検査		㏓ 材料	
㏕ 入院		㏔ 手術	
㏖ 検査		㏕ 材料	
㏗ 入院		㏖ 手術	
㏘ 検査		㏗ 材料	
㏙ 入院		㏘ 手術	
㏚ 検査		㏙ 材料	
㏛ 入院		㏚ 手術	
㏜ 検査		㏛ 材料	
㏝ 入院		㏜ 手術	
㏞ 検査		㏝ 材料	
㏟ 入院		㏞ 手術	

洋蘭づくりの趣

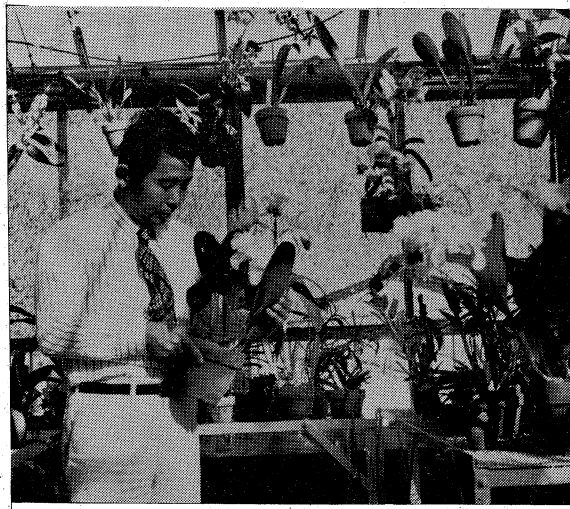
金沢市 岩城 紀夫

只今洋ランの季節です。厳寒の北国の空の下に、温室の保護の中で、中南米原産の豪華なカトレア、東南アジア原産

のパフィオデルムやバンダが、遠き故郷を思い出してか、今は盛りと芳香を放ち、ケンを競って咲き誇っています。

趣味とは、日常性から脱出して自由な世界での心の遊びと定義するならば、洋ラン作りも又、この上もなく精神的充足感を与えてくれる楽しみの世界ともいえます。

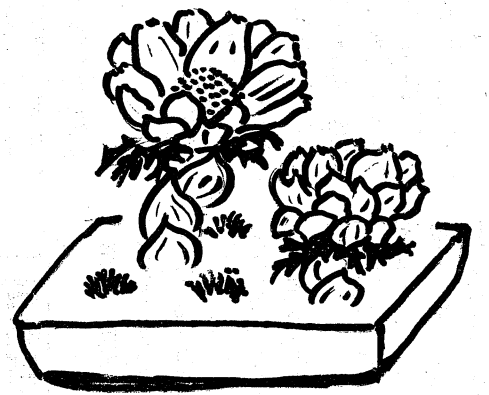
私のそもそものきっかけは、誕生日にいただいたパフィオ



洋蘭づくりに精出す岩城先生 (自宅の温室にて)

が毎年その日に異国情緒たっぷりな花を咲かせてくれるのになかなか開業後の週末に閉じ込められた束縛感を打ち破るために手がけたものです。今では、家族も患者さん、特に主婦やお年寄りの方々にも大へん喜ばれており、先日も蘭友と協力して石川県下で初めてのアマチュア洋ラン展を催し、テレビでも報道され大成功を納めました。

蘭科植物には、二〇〇〇以上の属と数万にも及ぶ種があるといわれ、その交配種を含めると無限の種類であり、収集及び新種造りになると親子三代でも尽きせぬものがあります。因みに洋ランの中のシンピジュム属の一種が東洋ランであります。蘭収集のため国内や海外への旅行も楽しめます。洋ランは orchid



と呼ばれ、ラテン語で orchids (キンタマの意) というた

めか、愛好家には医師が多く、各地に医蘭会も結成されており、石川洋ラン会の会長は紙谷四郎先生(羽作)が務めています。因みに、会員がまだ少なく、皆様の御参加をお待ちします。(連絡先・岩城内科・〇七六二一三三二二二)

私とゴルフ

野々市 渡辺 幸夫

ゴルフを始めたのは昭和四十七年です。当時太学病院に勤務していました。入局以来何かスポーツをしようと思いましたが、きっかけがなく、数年間を過ぎてしまいました。

昭和四十七年に練習場の花里ゴルフセンターがオープンしました。それと同時に教室員四人がゴルフを新しく始め

ました。上手、下手はともかくとして、経験者が四人いました。彼らの指導のもとに練習に励みました。最初のラウンドは千里浜CCでした。練習十日目のラウンドで、今にして思うと冷汗ものです。一応、他人の迷惑を考え、夏休みを利用して、平日を選びました。松林やバンカーなどに入った時はフェアウェイに

出た。ライのよい所でプレイを続けました。結果は69、70でした。ノータッチでプレイをした場合は恐らく、ハイフ80位だったのではないかと思います。

その後、一進一退でなかなか進歩がみられません。昨年六月に開業するまでは、100を切るのがやっとであり、オフイシャル、ハンディキャップ26でパブリックが出来ず苦労しました。開業後はコンペが沢山あり、実戦の場数をふんだませいか、スコアが縮み私にとっては夢のようなハーフ39というスコアが出ました。比較的スコアがまとま

るようになったら、冬の到来でゴルフはシーズンオフになってしまいました。来シーズンを目ざし、シーズンオフの間に基礎体力を作ると同時に練習に励みたいと思います。開業後は日頃の行動半径が小さい。必然的に体力の低下を来す。私自身も太学病院勤務時に比し、足腰の弱りが気になってきます。何とか体力増強を来し、仕事とゴルフにプラスになればと思ひ、トレーニングに励んでいる今日この頃です。



ドイツ旅行の印象記

金沢市 横井 衛

私と娘(大学一年)は昨年、友人のドイツ人医師夫妻と約一、五〇〇kmの自動車旅行でドイツの古い中小都市や田舎を廻る機会に恵まれましたのでその印象を書いて見たいと思います。

有名なアウトバーンは非常に良く整備され、片側三〜五車線の所もあり、制限速度がなく、平均、三、四〇kmで走っていてもBMWやポルシェに追い越される。われわれの車はパサート。国道も制限速度の無い所が多いが標識が丁寧なものと看板が無いため運転しやすい。自分でガソリンを入れるスタンド(や、安い)が多く、日本車は意外と少ない。

都市や田舎は非常に綺麗で家々には花を飾り、道にはごみ一つ無い。古い都市は中世の姿を残し、新しく家を建てるときも昔の形にしか建てられない。百合、菊、又林檎の実がなっていないも取る人はいない。今年は大候が悪く麦の出来が悪いと農夫は暗い表情だった。ドイツの食事はまずいと聞いていたが意外においしく安く、量も日本の倍はある。彼等はザウアクラフトというキヤベツの酢づけを好んで食べる。ビールは一般に北が強く南が弱い。ワインは特別のことでなければ二級酒のようなタッフェルバインを飲む。

ドイツ人は勤勉で彼等の両親は婦人科医と小工場主だが共に朝七時から起きてコーヒーと黒パン、少しのチーズ、ソーセージで朝食を済ませ、すぐ仕事に出かける。昼食も同様簡単だ。(ドイツの商店や官公庁は昼休みがない)

三時頃ケーキ。それも果物のケーキを食べる。ドイツ人には林檎の木が多く田舎の家の庭の木は果物の木が多い。夜七時半から八時頃夕食が始まり、始めて熱い肉やスープが出る。間接照明にし、ロソクの下で食べたり食後酒を飲むのが好きだ。テレビは六時から十時迄で、ニュースの他はあまり見ない。

一般にドイツ人は健康第一で自動車や飛行機にも禁煙席があり、栄養があるためか物を大切にするためか林檎は芯迄食べ葡萄は皮ごと食べる。夜食より住を重んじ掃除が好きと来ているので家の中は綺麗にキチンと整頓されている。礼儀正しく少々頑固だが忍耐強く勤勉で、ガストフロインデヒヒカイト即客をもてなすこと好きなのドイツ人にますます親近感と愛着を抱きながら私は旅を終えました。

ドイツ人家族に 囲まれて

田舎にはガストハウスという民宿があり、ハイキング好きなドイツ人が森の木や畑の標識を頼りにセッセと歩いている。森は鬱蒼としているが下草がなくカラッとして歩き易い。野道には野生のバラや

