

休業保障の特徴

- ▲ 少ない掛金で手厚い保障～1日500円の掛金で1日25,000円の給付(5口)
- ▲ 給付日数360日+6カ月～長期療養給付金、入院給付金があります。
- ▲ 給付金はすべて非課税 ▲ 入院でも給付0K
- ▲ 加入は早い程有利～加入時の掛金で満期(75才)まで
- ▲ 新たに開業された方には非

次回募集—54年5月

# 石川保険医新聞

発行所  
石川県保険医協会  
金沢市有松2丁目2番27号  
☎(0762) 43-6773  
発行人 勝木 育夫  
印刷所 ユーアイ印刷  
(年間購読料 2,000円)

## 厚生省

# 指導・監査強化を通達

## 萎縮診療を強いる 健保改悪を先取り

厚生省は、橋本厚相と武見日会長との合意にもとづき、一月二十五日付で「保険診療適正化のための指導・監査の推進」について保険局長名で各都道府県知事に通知した。

厚生省通知はその第一項で「指導・監査は、不正請求の疑いのあるときはもちろんのことであるが、それ以外の場合であっても、保険診療の適正化を図る見地から積極的に実施すること」として、これまでの「不正請求の疑いのある場合」に限らず、医学的にみて不当な診療行為をも指導監査の対象としたものとしている。

これは現在継続審議中の「著しく不適当な保険医療機関には指定の更新を拒む」ことのできるという条項の先取りともいえる。

また第二項には指導・監査を実施する際、「必要に応じ、保険診療に係る財務・経理面についても実施する」ことになっており、これまで指導から監査に至る場合にも財務・経理面にまで調査が行われることはなかったものが、今後はいっそう厳しく対処するといふものである。

又、指定取消等の行政措置を二度以上受けたものは指定を行わない、としている。

この通知に対して保団連は一月二十日、厚生省に「保険医に萎縮診療を強いる指導・監査を改め、確実な証拠なしに医師をみだりに犯罪者扱いしないこと。主治医の意見を十分聴取し、本人の依頼する者の立合いを認めること」などの申し入れを行った。

なお、こうした通知の運用は真正局並びに県医師会の姿勢にかかわる問題であり、不正や非常識な診療に対する批判は当然として良心的な診療に対する不当な審査、指導の横行により保険医が萎縮診療に陥らないよう厳しく監視していく必要がある。

### 解説

#### 指導と監査の違い

今回の厚生省通知では指導と監査を同等のものとして述べていますが、本来は区別して考えるべきものです。

指導には二つの方法があります。すなわち保険医療の公益性、医学の進歩に即応した新しい診断、治療、調剤等の方法並びに診療報酬の請求事務等について講演、説示、懇談等を行う「集団指導」と個々の行為がすべての開業医の行為であるような感じで報道し、非難の鋒先を28%問題も含めてわれわれに向け世論作りを行っている。今回の通達は明らかに世論を意識し医学常識という名のもとに全開業医に対して指導・監査という時代に逆行した締め付けをし、その結果開業医に萎縮診療を強いる手立てと考えられる。何れにしても当局は都道府県医師会と相談し立合いのもとに実施することになるので、各県における県医師会の姿勢がどうであるかが問題であり、保険医協会でも速やかに対処する必要がある。

## 28%是正案を可決

### 衆議院大蔵委員会

三月六日、衆議院大蔵委員会は28%税措置是正案を賛成多数で可決、次の付帯決議は全会一致で採択した。

付帯決議「社会保険診療報酬課税の特例については、社会保険診療報酬の推移、医療の持つ特殊性とその健全経営の確保などを総合的に配意しつつ、合理的な税制のあり方をさらに検討する。

これは保団連・保険医協会が28%税措置の一方的改廃反対、合理的医療税制の確立を求めて国会、大蔵省、厚生省等へ積極的に働きかけた反映であります。保団連では引き続きこの実現のために奮闘することにしていきます。(関連記事 三画)

### 患者調査の範囲

個別指導のための患者調査は保険課が個別指導を行ったうえ、必要があると判断した時に行われるもので、しかも指導に必要な範囲に限られます。

この調査の結果、特に不正な事実が明らかになった場合には更に患者調査の数を増やし、間違いが大したことなれば指導に廻し、指導しても改められないもの、間違いのひどいものは監査対象となります。すなわち、個別指導のための調査結果をもって直ちに監査対象にする扱いはしないということです。指導と監査の関連については指導により改善をはかることが適当と思われるものについては努めて指導を行うことになっていきます。

### 監査の対象となるもの

一方、監査とは診療内容と請求に不正又は不当があった

運動について①患者の秘密に関することを調査する権限はない。②病名などを記入したリ、事業主に通知することは禁止する。③不正請求の告発もみだりに行わず事前に行政

## 指導・監査の強化に思う

に開かれた全国大会で、独自の力で医療費の無駄を排除、不正請求の告発をする態勢作りを決議した。その結果各健保組合は患者である被保険者に対し毎月の医療費はもとよ

の患者の病名など秘匿事項を患者の事業主まで通知するという事実も報じられている。(愛知保険医新聞) 一月二十六日厚生省は健保連に通知した。医療費の通知

庁に相談せよ。などの内容である。昨春秋、理由はそれぞれあるだろうと思われるが関西の二医療機関がマスコミの集中攻撃を浴びたが、マスコミは限られたごく一部の病院

### 団体役員

指導の種類としては①県保険課が行うもの、②県保険課と団体(医師会、歯科医師会)が共同で行うもの、③団体が

### 立合い

昨年十月、会員頒布しました「審査改善運動の手引き・改訂第二版」保団連発行(B五版 六二頁、定価、〇〇〇円)に参考資料として「指導大綱」「監査要綱」「厚生省と日医及び日歯との申合せ」「説示事項」などが掲載されていますので、ぜひ一読下さい。

### 〔付記〕

このような指導の方法について「厚生省と日医及び日歯との申し合せ」や「厚生省の説示事項」にも明記されています。

## 論

昨年厚生省は中医協支助側委員と「医療費の無駄排除十項目」について話し合い、保険医に対して審査・指導・監査の強化を打ち出したが、これは年々国民医療費の高騰に基因するもので遂に一月二十五日「保険診療適正化のための指導監査の推進について」の通達を保険局長名で各都道府県知事宛に行った。この内容は日医の合意を受けたと前置きをして指導・監査の強化を指示したものでその対象は①医学常識からみて高点数のもの、②愁訴がないのに長期診療しているもの、③時間外診療、住診及び自家診療が異常に多

いもの、④腎透析が不適当なもの、である。そして指定取消などの行政措置を二度以上受けたものは再指定を行わないという。

一方、健保連は昨年十一月

り病名、診療日数などを通知し、長期にかかっている患者には「病院をかえてはどうか」「薬をやめてはどうか」など受診方法まで指示する実態があった。又ひどい例はこ

の行為がすべての開業医の行為であるような感じで報道し、非難の鋒先を28%問題も含めてわれわれに向け世論作りを行っている。今回の通達は明らかに世論を意識し医学常識という名のもとに全開業医に対して指導・監査という時代に逆行した締め付けをし、その結果開業医に萎縮診療を強いる手立てと考えられる。何れにしても当局は都道府県医師会と相談し立合いのもとに実施することになるので、各県における県医師会の姿勢がどうであるかが問題であり、保険医協会でも速やかに対処する必要がある。

# 産婦人科と税金

金沢市 宮本 博

今の世の中に、医師税制なるものが税法上存在しないにもかかわらず、更に優遇の二字が付けられて、マスコミのみでなく国会の議論にさえ使われている。一般消費税導入を控えて、これだけしつこく血祭りにされたのでは、医師自身すら、ひよっとしたらわれわれだけが優遇されているのではという錯覚に陥る危険がある。

申すまでもなく、租税特別措置法第三六条一項は、健康保険等にかかわる診療収入に對する必要経費率の特例であつて、自由診療収入には何のかわりもなく、極端にいえば、

ば、保険医でない開業医師や勤務医には一切関係のないことである。それをひっくり返して「医師優遇税制」などとマスコミにいわせて、知らん顔の政府も政府なら、それをうのみにしている国民も国民であらう。

さて、同じ医業に携わっている医師の中でも、税務上の内容については、標準料によつてかなりの違いがあることに驚かされる。自費収入のウエイトが高いという理由で、以前から税務調査の標的にされているギネの場合について一般的と考えられる実情を記述して、他科の先生方のご参考

考になればと思う。

先ず、申告方法では青色申告が断然多く、昨年末実施された金沢市医師会のアンケートによると、九六%を占めており、特別措置を改正又は廃止すべきだとの意見が二六%もあった。更に、税務調査を受けたことのある者が七八%という実態は、他科と大分趣きが異なるようである。又、措置法適用がアンケート回答者の四三%であった事実は、過半数の者は少くとも優遇考

〇〇万であったとして税額を計算してみると、所得税(三、〇〇万×六〇%)一五二四万(税額控除)一、二七六万。住民税(三、〇〇万×七%)二一〇万。事業税二、四〇〇万×五%一、二〇〇万。合計実に一、八二六万の税負担となる。ここで問題になるのは事業税の課税対象であるが、三、〇〇〇万所得があつても、所得割合(収入比ではない)は自由診療が八〇%程度占めているのが実情のようであるので、二、四〇〇万と試算したわけである。即ち総所得(収入ではない)に占める社保等にかかる所得を二〇%程度と仮定すると、三、〇〇〇万の総所得に對して六〇〇万が精一杯である。いかに保険診療の低利益を自由診療収入でカバー

しているかお判りいただけるとかと思う。

尚、白色申告の場合、自由診療収入の経費率(産婦人科)は二九・八%で算定するようであるが、社保診療の経費率とは程遠く、どこからこんな低い数字がはじけ出せたのか、国税庁担当者の頭を疑う次第である。

いずれにせよ、休日夜間を問わず二十四時間応需態勢をとつて地域社会の健康に奉仕している自負しているわれわれに對して、働けば働くほど累進税率によつて税の高負担を強いられる現行の税制は、診療意欲を削ぐ最大の理由となりつつあるのは残念なことである。

(産婦人科)

## 医心凡語

最近、米国では医師以外の知的職業人も権威と尊敬を失いつつあるといわれている。確かに、わが国でも、医師、弁護士、教師、会計士は勿論のこと、大学教授までも一般大衆の評価は下落した感がある。この原因についてはアメリカの歴史学者ジャック・バズンは次のように述べている。

第一は、ふつう技術というものには最善の結果により評価されるものであるのに、一般大衆は権利意識の高揚にともない、知的職業人を、その技術の個人差を考えず、最悪の結果で評価しようとする

第二は、知的職業人に対する昔情が、本当は信頼を裏切られたことに対する憤りや、勝手に自己満足に対する悔慮であつたのに、知的職業人はこれを全部、嫉妬や誤解だと勝手に解釈してきたことである。その結果、もしひとたび一般大衆は知的職業人に対する信頼と尊敬を失いはじめると批判的になり最後に知的職業を外部から嚴重に監督すべきだといひ出す。

この現象は社会全体がマスマスプロ化されつつある過程にある過程の為かもしれない。マスマスプロ化された社会では個人も、グループも信頼されないといわれ、個人開業としての知的職業は自然消滅することになる。それでは完全なマスマスプロ化社会に至らない過程で、知的職業人が信頼をとりもたすには、どうすれば良いか。

この不信関係は個人レベルの問題なので、団体交渉も、団体としての規制も、改善の役に立たない。知的職業人に必要なのは、めいめいが社会の思惑を気にせず、自らを厳しく律していかうという意志である。

こういう態度を示せば、自分たちのグループの名を汚すようなスキャンダルが、一、二起きても一般人達は、このようなスキャンダルも自己規制があつてこそ公にされたのだと納得して、再び信頼をよせてくるであらう。

内部からの規律保持は着実かつ厳格に続けていかないといけない。さもないと公共の機関が代つてそれを行うことになるであらうとJ・バーズンはいふ。

これをわれわれの周囲の現状とおきかえて考えてみては如何でしょうか。

## 第5回定期総会にご参加を

石川県保険医協会

日時 6月10日(日) 午後1時

会場 金沢郵便貯金会館

金沢市玉川町9-15

第1部 総会議事

第2部 記念講演 (交渉中)

第3部 懇親会

※ いまから参加のご用意をお願いします

## 野々市地区への大病院進出反対運動に応援を

野々市地区への大病院進出反対運動に

野々市地区への大病院進出に反対して、野々市町医師会全員が結束し、石川・松任郡市医師会を中心とした運動は着実に浸透し、成果をあげています。

この問題は、石川・松任地区だけの問題ではないとの認識に立って、隣接の金沢市医師会でもこの大病院建設に反対を決めていただきました。さらに石川県医師会理事会でも建設反対でまとまり、県知事、厚生部長に要請書を提出しました。建設反対の輪は全県下に拡大し、盛り上がりを見せています。

野々市地区への大病院進出に反対して、野々市町医師会全員が結束し、石川・松任郡市医師会を中心とした運動は着実に浸透し、成果をあげています。

この問題は、石川・松任地区だけの問題ではないとの認識に立って、隣接の金沢市医師会でもこの大病院建設に反対を決めていただきました。さらに石川県医師会理事会でも建設反対でまとまり、県知事、厚生部長に要請書を提出しました。建設反対の輪は全県下に拡大し、盛り上がりを見せています。

野々市地区への大病院進出に反対して、野々市町医師会全員が結束し、石川・松任郡市医師会を中心とした運動は着実に浸透し、成果をあげています。

この問題は、石川・松任地区だけの問題ではないとの認識に立って、隣接の金沢市医師会でもこの大病院建設に反対を決めていただきました。さらに石川県医師会理事会でも建設反対でまとまり、県知事、厚生部長に要請書を提出しました。建設反対の輪は全県下に拡大し、盛り上がりを見せています。

野々市地区への大病院進出に反対して、野々市町医師会全員が結束し、石川・松任郡市医師会を中心とした運動は着実に浸透し、成果をあげています。

この問題は、石川・松任地区だけの問題ではないとの認識に立って、隣接の金沢市医師会でもこの大病院建設に反対を決めていただきました。さらに石川県医師会理事会でも建設反対でまとまり、県知事、厚生部長に要請書を提出しました。建設反対の輪は全県下に拡大し、盛り上がりを見せています。

野々市地区への大病院進出に反対して、野々市町医師会全員が結束し、石川・松任郡市医師会を中心とした運動は着実に浸透し、成果をあげています。

この問題は、石川・松任地区だけの問題ではないとの認識に立って、隣接の金沢市医師会でもこの大病院建設に反対を決めていただきました。さらに石川県医師会理事会でも建設反対でまとまり、県知事、厚生部長に要請書を提出しました。建設反対の輪は全県下に拡大し、盛り上がりを見せています。

野々市地区への大病院進出に反対して、野々市町医師会全員が結束し、石川・松任郡市医師会を中心とした運動は着実に浸透し、成果をあげています。

この問題は、石川・松任地区だけの問題ではないとの認識に立って、隣接の金沢市医師会でもこの大病院建設に反対を決めていただきました。さらに石川県医師会理事会でも建設反対でまとまり、県知事、厚生部長に要請書を提出しました。建設反対の輪は全県下に拡大し、盛り上がりを見せています。



研究会報告

不定愁訴の診断と治療

金沢大学医学部第三内科 水島典明先生

心療内科外来では(一)愁訴が... 多くの場合、不定愁訴は多...

Table with 4 columns: (一)年令, (二)身体症状, (三)性格, (四)治療効果. Rows include symptoms like '不定', '神経症', '軽症うつ病' and treatments like '心理療法', '抗うつ剤'.

的でもないが経過が慢性化し... たり再発を繰り返す者を対象と...

不定愁訴の中で自律神経失... 調症(心因)とすれば、A(一)...

自律神経機能テストとして... (1)メコリル試験、(2)指尖容積...

心理テストには(一)質問紙法... (CMI・MAS・MMPPI、MPI・SROIDその他)...

治療(一)薬物療法(自律神経... 調整剤・抗不安薬・精神抑制...

催眠、絶食、集団の各療法等... が行われる。

(学術部)



病院だより (11)

金沢市民病院

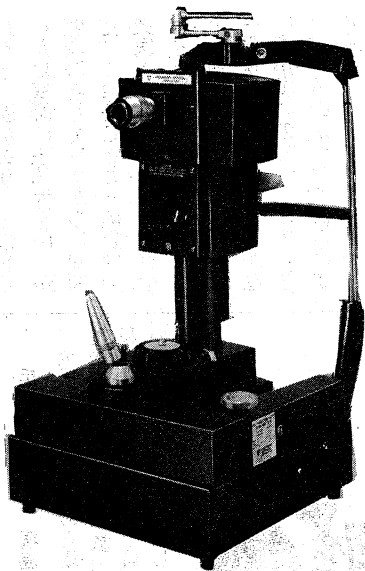
所在地 金沢市平和町三丁目七十三... 院長 更田康彦(内科)...

放射線科 (兼) 南 外弘... 検査科 (兼) 桜井 登...

医療機器の使用経験

コンタクト・トノメータ

眼科における眼圧測定は血... 圧測定と同程度の頻度と重要...



非接触圧平型眼圧計

合理的医業税制の検討すすむ

保団連の働きかけで

28%税措置の改悪案として... 政府が提出している収入五段...

このことによつて、3/2... 医業にふさわしい税制につい...



本邦で麻疹の流行が始めて  
史籍に記録されたのは千年程  
前のことであるが、かくも古  
くから知られた麻疹も、最近  
予防ワクチンの強制接種が実  
施されるにおよんで、遠から  
ずその歴史的終焉をむかえる  
ことであろう。そこでこの機  
会に、小児科医が密接にかか  
わってきたこの疾患と暫くの  
間、気の早い別離を惜しむこ  
とにしよう。

# 麻疹挽歌

七尾市 桜井秀明

麻疹を「はしか」と呼ぶよ  
うになったのは鎌倉時代から  
らしいが、実はこの「はしか」  
の語源が、現在使われる「は  
しかい」(または「はしこい」  
)という語と同じらしいので  
ある。機敏な、利発なとか、  
悪賢いという意味のほか、こ  
この「はしかい」という言葉  
にはチクチク刺すとか、こそ  
ばゆいという意味もある。も  
ともと「はしか」とは稲や麦  
の穂先のトゲトゲしい手を指  
し、これが人体についたとき

「はしかい」と明記されている。  
私の印象では注意して問診す  
ると、痒みを訴える患児が意  
外に多いようであるが、如何  
がであろうか。幼いために、  
痒みがうまく表現できないこ  
ともあろう。

「はしか」ほど民間  
療法が根強く残っている疾患  
は他に珍らしいのではなから  
うか。家庭での一般的な処置  
について患者から色々尋ね  
られ、慣れぬとその返答に窮

「はしか」ほど民間  
療法が根強く残っている疾患  
は他に珍らしいのではなから  
うか。家庭での一般的な処置  
について患者から色々尋ね  
られ、慣れぬとその返答に窮

「はしか」ほど民間  
療法が根強く残っている疾患  
は他に珍らしいのではなから  
うか。家庭での一般的な処置  
について患者から色々尋ね  
られ、慣れぬとその返答に窮

「はしか」ほど民間  
療法が根強く残っている疾患  
は他に珍らしいのではなから  
うか。家庭での一般的な処置  
について患者から色々尋ね  
られ、慣れぬとその返答に窮

「はしかい」と明記されている。  
私の印象では注意して問診す  
ると、痒みを訴える患児が意  
外に多いようであるが、如何  
がであろうか。幼いために、  
痒みがうまく表現できないこ  
ともあろう。

「はしか」ほど民間  
療法が根強く残っている疾患  
は他に珍らしいのではなから  
うか。家庭での一般的な処置  
について患者から色々尋ね  
られ、慣れぬとその返答に窮

「はしか」ほど民間  
療法が根強く残っている疾患  
は他に珍らしいのではなから  
うか。家庭での一般的な処置  
について患者から色々尋ね  
られ、慣れぬとその返答に窮

「はしか」ほど民間  
療法が根強く残っている疾患  
は他に珍らしいのではなから  
うか。家庭での一般的な処置  
について患者から色々尋ね  
られ、慣れぬとその返答に窮

「はしか」ほど民間  
療法が根強く残っている疾患  
は他に珍らしいのではなから  
うか。家庭での一般的な処置  
について患者から色々尋ね  
られ、慣れぬとその返答に窮

の感覚が麻疹の発疹の、チク  
チクとして、痒くて、耐えが  
たい状態に似ているところか  
ら「はしかの病」(むずがゆ  
い病気の意)となり、そのう  
ちに「はしか」になったもの  
であろう、というのが国語学  
者・大野晋氏の高説である。  
日頃何気なしに「お宅のお

れるように、それはどはし  
いかどうかは定かでない。  
発疹の痒みに関して、ネル  
ソンの教科書では「痒みは概  
して軽い」とだけ書かれては  
いるが、その他の成書でこの  
点がほとんど触れられていな  
いようだ。ジョーリー博士の  
育児書には、逆に「発疹に痒

れるなら、大方の成書でこれ  
の記載がほとんど見当たらない  
のは不思議なほどだ。赤くう  
るんだ目やればはった眼瞼  
を伴う顔面浮腫状の顔貌は、  
結膜炎や強い咳がみがあれば  
当然のことであるが、発疹が  
なくても流行期にはこれだけ  
で「一べつ診断」ができるほ

することがある。例えば「部  
屋は戸を締めて暗くしたりよ  
いか」とか、「厚着をさせて  
どんと汗をかかせたらよい  
か」とか、「水や水で頭を冷  
やしたらいけないのか」……  
といった具合で、さほど重要  
な質問にはみえぬが、さりと  
て一笑に付すだけの医学的根

ろが初心医立かせである。し  
かも、これを見損じて「はし  
か」の早期診断を失すると、  
日常ありふれた疾患だけに医  
師の信用にもかかわってくる。  
逆に、初診患者で運よくコブ  
リック斑を発見して発疹の出  
現前に「はしか」が確認でき  
ると、患者の信頼を得るのに  
すこぶ都合がよい。かくの  
如く、「はしか」の早期診断  
は初心の小児科医の第一の必  
要条件であるといえよう。

## 新刊案内

### 糖尿病と歯科治療

デンタルダイヤモンド社

協会紙一月号の座談会で、  
歯科と内科とに共通する研究  
会の開催が望まれていました。  
歯科にとって、抜歯その他

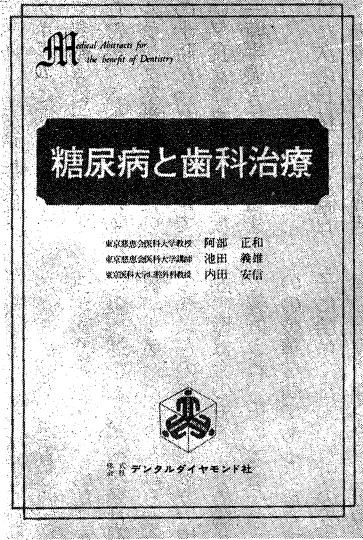
で高血圧・糖尿病・肝炎など  
がしばしば問題になっている  
ようです。内科に於ても、歯  
に関する患者さんからの質問

が最近とみに増え、答えに窮  
して、目を白黒させる場面が  
ちよくちよくあります。隣接  
医学として歯科のかけ橋とな  
ってこれる参考書を探してい  
る時に、この本は真に適当な  
教科書とみうけました。

糖尿病と歯にまつわる日常  
経験される手近な問題につい  
て、いたれりつくせり平易に  
書かれています。一息に読み  
終えられる量であるのも魅力  
です。

臨床家のニードに十分応え  
てくれる好著といえるでしょ  
う。一読をおすすめします。  
(金沢市 高松弘明)

臨床家のニードに十分応え  
てくれる好著といえるでしょ  
う。一読をおすすめします。  
(金沢市 高松弘明)



阿部正和、池田義雄、内田安信  
信井善・A6版 一六三頁  
定価 一、八〇〇円

東京女子医科大学 教授  
清水喜八郎「再評価後の化学  
療法」より。

東京女子医科大学 教授  
清水喜八郎「再評価後の化学  
療法」より。

東京女子医科大学 教授  
清水喜八郎「再評価後の化学  
療法」より。

## 虫めがね

再評価をうけた比較的古い  
マクロライド剤はマイコプラ  
ズマの適応がとられており、  
比較的新しいマクロライド剤  
ではその適応が申請されてい  
ないのが現状である。したが  
って、抗菌力その他から当然  
有効であるはずだが、適応に  
はいつていない。

リンコマイシンとクリンダ  
マイシンについても同様の記  
載がされている。  
このように、同じ系統の薬  
剤であっても、その有効菌種  
や適応症に差のあることは、  
薬剤の使用にあたって紛らわ  
しいことである。

東京女子医科大学 教授  
清水喜八郎「再評価後の化学  
療法」より。

## 保険医新聞にご寄稿下さい

本紙のご愛読ありがとうございます。  
本紙に多くの会員  
が登場し、診療内容の向上や  
経営の工夫などを交流しあい、  
知恵や教訓をあげあうために  
編集部では、読者の皆様に広  
く投稿をお願いいたします。  
次の諸点を参考のうえ、気  
軽に投稿をお寄せ下さい。

### 寄稿の先

金沢市有松二丁目二番二十  
七号(九九二)

石川県保険医協会編集部。

▲保険診療の知恵、私の工夫

▲診療上の工夫、保険請求の  
改善点など、日頃心掛けてお  
られることお知らせ下さい。

▲防波堤

医療事故を未然に防ぐため  
臨床医としての心得や必要な  
検査、シヨックの体験談など

▲送付の先

石川県保険医協会編集部。

▲診療余話、旅行記・随想な  
ど

▲医療機器の使用経験

▲保険診療の知恵、私の工夫

▲診療上の工夫、保険請求の  
改善点など、日頃心掛けてお  
られることお知らせ下さい。

# 寝込んでおくれで安心

## 保険医 休業保障

小さな掛金(1日500円)で大きな保障(125,000円) (5日加入のばあい)

年 令	5 日	3 日	(1日)
39才まで	14,000円	8,400円	2,800円
40才から54才まで	15,000円	9,000円	3,000円
55才から59才まで	16,500円	9,900円	3,300円
60才から61才まで	—	9,000円	3,300円
62才から64才まで	—	10,500円	3,500円

拠出金は加入時の年齢によりきまり、満期日まで不変です。

### 加入資格

加入資格  
健康で正常に診療してい  
る満64才までの保険医協会  
会員(ご家族でも協会へ入  
会すれば加入できます)

### 加入日

加入日  
募集期間は五月ですが、  
加入日は54年8月1日と  
なります。

### 満期日

満期日  
満75才に達した後に到来  
する8月1日を満期日とし  
ます。

### 加入審査

加入審査  
給付をうけたことのある  
方、または身体に異常のあ  
る方は審査により加入の可  
否を決定させていただきます。

### 加入資格

加入資格  
健康で正常に診療してい  
る満64才までの保険医協会  
会員(ご家族でも協会へ入  
会すれば加入できます)

### 加入日

加入日  
募集期間は五月ですが、  
加入日は54年8月1日と  
なります。

### 満期日

満期日  
満75才に達した後に到来  
する8月1日を満期日とし  
ます。

### 加入審査

加入審査  
給付をうけたことのある  
方、または身体に異常のあ  
る方は審査により加入の可  
否を決定させていただきます。

若いうちにご加入を!

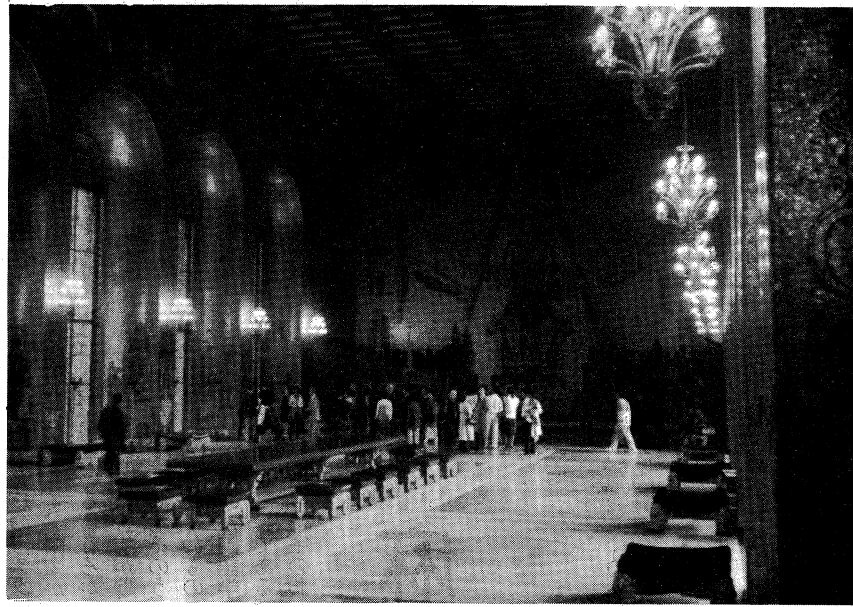


夕方ベルゲンを後に空路ストックホルムに向う。途中オスロで乗継ぎに三時間近くとられたため、ストックホルムのアルランダ空港に着いたのは夜の十時だった。ホテルでの遅い夕食を済ませたら深夜の十一時半過ぎになってしまった。

明けた次の日は丁度日曜日だったので、デパートや商店街はすべて休業して街はどことなく静かである。バルト海とメーラレン湖に臨むこの街は北欧のベニスとも呼ばれ北歐一の近代都市でもある。高さ百六メートルの赤煉瓦造りの塔を有する市庁舎は街のシンボルになっていてどこからでもよく見え、湖面に美しい姿を映している。幸い日曜日だったので庁舎の中を案内してもらえた。百一名の議席をもった市議会議室はテーブル

も椅子も簡素な木造りで出来ていて権威を笠に着ない親しみがあり好感が持たれた。更に奥へ進むとノーベル受賞祝賀パーティに使用される黄金の間(左の写真)があり、周囲の壁は金のモザイクで総べて装飾され、正に黄金そのものの豪華な間である。暫く椅子に掛けて日本の数々の受賞者の祝賀模様を勝手に想像してみる。今我黄金の間に在りといった感じである。

市庁舎を出て市の南側の丘に上ると市街を一望にすることが出来た。手前にバロック風建築の王宮と大聖堂があり、メーラレン湖を挟んで左から市庁舎、国立美術館、歴史博物館やルネッサンス風の教会が主だつて見られ、右側にはユールゴーデン島がある。島には有名なスカンセン公園があり、民族博物館、動物園、



ストックホルム市庁舎(黄金の間)

あるドロットニングホルム離宮を訪ねた。フランスのヴェルサイユ宮殿をモデルにして十七世紀につくられた王室の離宮だが、規模や豪華さでは無論ヴェルサイユに及ばないが、十八世紀につくられた宮延劇場は当時の舞台装置や衣裳や客席等がそのままの姿で現在も使用され、十八世紀のオペラやバレエ公演が時々催されることになった。宮殿から外に出て庭園を眺めた時、余りにもヴェルサイユに似ていたのでパリーに来ていたの錯覚にとらわれてしまった。

ストックホルムでの観光はこれにして、折角福祉国へ来たのだからと思い、後は現地日本人ガイドを依頼してタクシード老人ホームを見学することにしよう。日曜日なので見学の許可がもらえるかどうか解らなかつたが、とにかく市内から一番近い老人ホームを訪ねることにした。途中、ガイドから聞かされてびっくりしたのであるが、この国でも老人ホームや保育所が不足している、老人ホームは三年待ちが常識で保育所の不足は個人預かりで補っていることとでした。たゞ日本と違うのは個人預かりでも政府の規程に合っていれば全額国庫負担になるとのことだった。やがてタクシードで約二〇分走ると17と番号のついた鉄筋四階建ての新しい建物の前に着いた。外観は近くのアパートと交わらず看板も何も掲示されていない。ただ番号だけである。ガイドが先に入って二〇分ばかり見学許可の交渉をやってくれたお蔭でどうにかOKとなった。

# 北歐の旅 (その5)

今我れ黄金の間に在り

金沢市 大野 幸治

野外劇場の施設もあつて一部はチボリ公園と呼ばれている。ストックホルムを眺望する時尖塔の多いが目立つ。丘を降りて王宮内を見学したが、グスタフ十六世とシルビア女王が住んでおられる現土宮を一般に公開されているのは世界でも珍らしいのでなからうか。午後観光船で西キロに

中では日本の最近の老人ホームとほとんど同じで、部屋には独身用と夫婦用の二種類があり、共同施設として舞台付の小講堂、談話室、図書室、手芸室、食堂、浴室、洗濯室、医務室等があった。廊下は消音効果を出すため織壇敷きになっている。たまたま廊下で会った老人に部屋の中を見せて欲しいとお願いしたところ快く案内された。独身部屋は

二室の他に収納庫と洗面所と便所のついたものだった。夫婦部屋は更に一室多くなっていた。どの老人からもこのホームに入るのに大変苦労したことや家族との面会が一番楽しいことが決つて聞かされた。一通り見学が終つたところで、

ホームの責任者から更に詳しい説明を受けることが出来た。責任者といっても典型的な北歐美人の看護婦S嬢である。スウェーデンでは老人ホームの責任者は看護婦が専任することになっている。

二月十九日(月)第二回医療事故研究会は新しく入られた石田先生、林先生を加えて片町の割烹まつ村で午後七時から開かれました。今回は金大藤先生から痰病先生を講師として招き、人形を使用して実際の心マッサージ、及び人工呼吸、特にマウス・トゥ・マウスの仕方を実習しました。心マッサージでは胸骨の真上から力を加えるとモニターのパイロットランプが点灯したり、口対口の時に正しい量が肺をふくらませた場合にも点灯する精巧な人形は北歐製の

## 医療事故研究会からのお知らせ

金髪の美人女性でした。心マッサージの力の入れ方、リズム、又心マッサージと人工呼吸の回数など事細かく指導を受けました。

今回はアンビニューバッグを持っていきましたが、人工呼吸の場合バッグの効率が悪く、素早くマウス・トゥ・マウスをした方が良い結果が出ました。

次回は四月に挿管の仕方をモデルの人形を使って実習する予定にしております。

(金沢一連区西・藤田士郎)

## 学術書の無料進呈

「見のがされているマスコトプレッジョン」  
東邦大学内科助教授 筒井未春 著  
A5版 一六頁  
日本チバガイギー株式会社 提供

「ILLUSTRATED ALL ABOUT POTASSIUM」  
B5版 一四二頁  
日本チバガイギー株式会社 提供

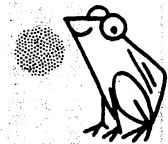
※保険医協会学術部までハガキにてお申し込み下さい。(部数制限あり、先着順)

## 理事会だより

(2月15日)

- (報告事項)
- 一、組織現況
    - 医科 二六四名
    - 歯科 四十四名
  - 二、休業保障給付状況
    - 一、二月度 二名給付
  - 三、協会共済制度の利用状況
    - 保険医年金制度 三十一名 三五四七〇
    - 休業保障制度 一四名 四八七〇
- ※本年度は休業保障は五月、保険医年金は九、十月に追加募集を行います。
- 四、協会財政九カ月間の収支報告(五三年五月〜五四年)

- (協議事項)
- 一、時局対策
    - 指導・監査強化の厚生省通達の運用について協会として県医師会に申し入れる。
  - 二、各部の活動計画
    - ① 研究会活動の具体化
    - ② 五月休業保障募集の計画
  - 三、歯科会員対象の活動について



## 血中脂質代謝異常及び末梢血行障害の改善に!

脂質代謝・末梢血行改善剤  
**コレキサミン錠**  
(2,2,6,6-Tetrakis (nicotinoyloxymethyl) cyclohexanol)  
一般名(I.N.N.):ニコモール(Nicomol)

- 【高脂血症に対する作用】
- コレステロールのみでなくその他の血中脂質代謝異常も改善します。
  - 動脈硬化性疾患患者のHDLコレステロールを増加させます。
  - 病態モデル動物(実験的動脈硬化症家兎)に対して大動脈壁のPlaque形成を抑制します。
- 【末梢循環改善作用】
- 血管拡張作用を有し、血流量を増大させます。
  - 血流量の増加効果は腱鞘部のみならず患部に於ける血行不全も改善します。
  - 神経系を介さず血管平滑筋に直接作用するため交感神経節切除術施行後の患者にも有効に作用します。
  - 緩和なプラスミン活性化作用を有し、血栓形成や凝血を予防します。
- 【適応症】
1. 下記疾患に伴う血中脂質代謝異常の改善。高血圧症、動脈硬化症。
  2. 下記疾患に伴う末梢血行障害の改善。凍瘡、四肢動脈閉塞症(血栓閉塞性動脈炎、動脈硬化性閉塞症)、レイノー症候群。

キョーリン薬品

● 使用上の注意等は添付文書をご覧ください。

100錠 500錠 3000錠 6000錠