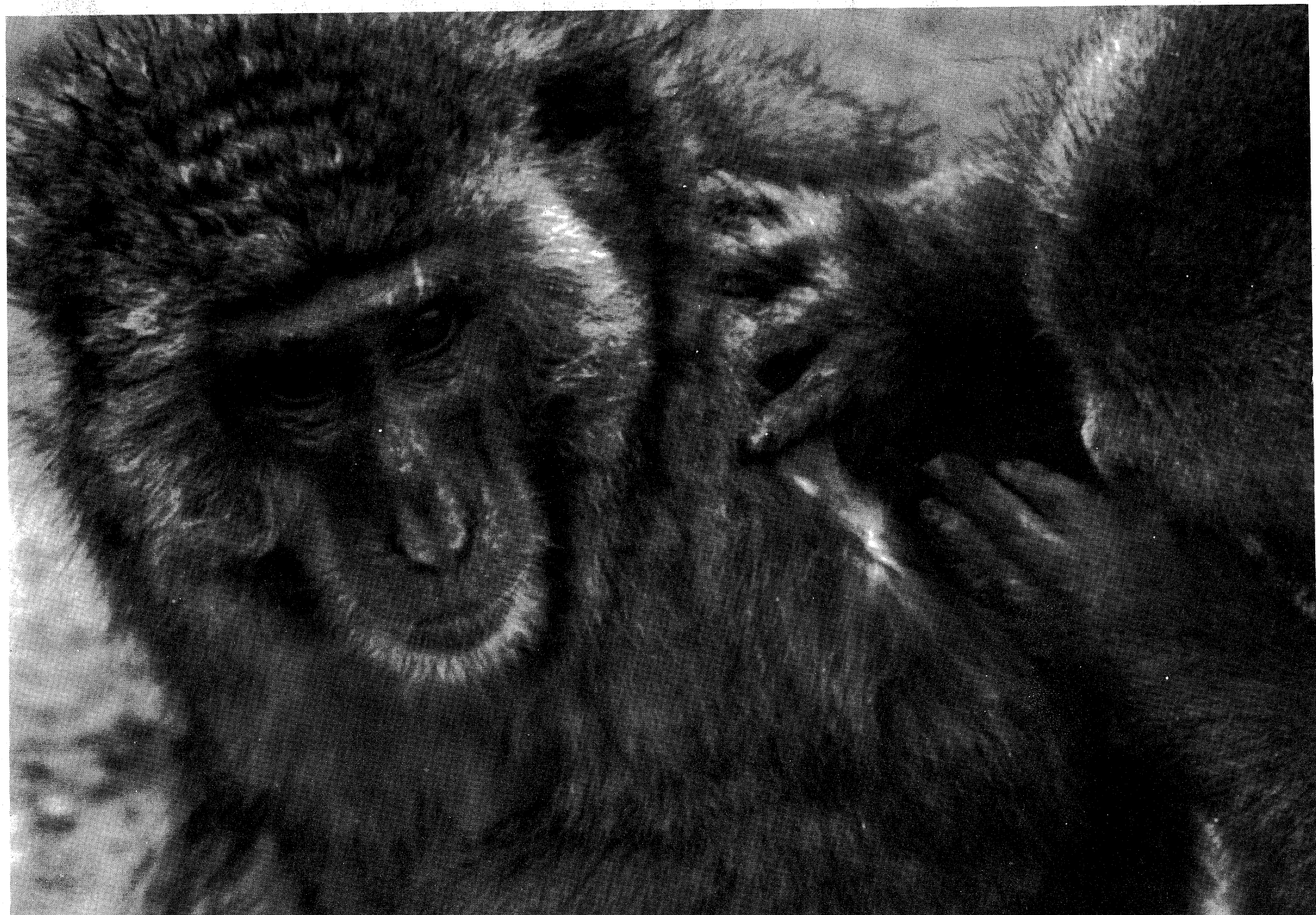


新春特集号

本号は未入会の先生にも送付致します。

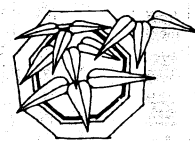
石川保険医新聞

発行所
 石川県保険医協会
 金沢市泉本町4丁目101番地
 泉耀ハイム101号室
 電話 (0762) 43-6773
 発行人 勝木育夫
 印刷所 ユーアイ印刷
 (会費月額 3,000円)



撮影・宮村明子

本年もよろしく
 お願い申し上げます



石川県保険医協会

役員一同

一九八〇年の新春を迎えまして、皆様に一言ご挨拶を申し上げます。

八〇年代となりましたが社会状況はエネルギー問題、赤字国債の増発、物価上昇等国民の生活に危機感が広がり始めました。又我々開業保険医、歯科医にとりましても健保改正、老人医療の有料化、福祉抑制の問題、又本年三月には改悪された税制による課税。加えて診療報酬の引き上げは長く放置され、医院経営に大きい影響が来ることでしょう。このような重大な年であり、保険医協会、保団連は開業保険医の生活と権利を守るためますます努力しなければなりません。

石川県保険医協会は昭和五十年五月結成以来、役員諸先生のご努力によりまして会員は増加し、ようやく軌道にのり、他県の協会に劣らない活動が実施出来るようになりました。

昨年度も学術部の諸研究会の開催、共済部の努力による保険医年金、休業保障加入者の増加、税対部の税務講習会の開催等あらゆる分野で活動され、又渉外関係でも健保問

題、寒冷地療養担当手当(暖房料)等については他県の保険医協会と共に国会議員に請



会長 後藤田博之

1980年 年頭にあって

最後に、昨年度は歯科会員が特に増加しましたが歯科医師会からの圧力が強く、保険医協会に対する理解が得られなかったのが残念でした。他県の大部分の協会では医科歯科の関係がうまくいっているとのことであり、又昨年十一月十八日は、富山県におきましても、富山県保険医協会が結成されましたが、歯科会員は医師会員と一致団結して協力し、県医師会長からも祝電を受け、盛大に発足致しました。

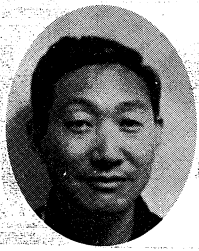
本年はこの問題は勿論、会員の皆様のご要望に沿うよう努力致す覚悟でございますのでご支援、ご協力の程お願い致します。

八〇年は厳しい社会状況でございますが、会員の皆様方が健康で医療に従事出来ますよう祈念致しております。

年頭所感

転換期の保険医協会

副会長 勝 木 育 夫



云われていたことがそっくり... 尖鋭化された形で迫って来ています。

健保法改正案、租税特別措置法二六条改定を頂点として、今度は現行どおりになっても...

更に数年後に予想される医師数の急増はまた医療体制に大きな変化を齎らすものと考えられます。

ないような感じがします。今まではどちらかと云えばこじんまりと地味な活動をしていた私達ですが、今後情勢のきびしさに伴って対外的にも活動の場を拡げて行かなければいけないという感じがします。

カメラクラブ(仮称)の発足にあたって

今度、石川県保険医協会内に文化活動の一環として「カメラクラブ」(仮称)を発足することになりました。

一、カメラ 自由
一、サイズ キヤベネ版
一、ペ切 二月末日

宮村明子、木戸哲也

愈々一九八〇年になりまして。今度の新年を迎えるのは六〇年代から七〇年代に入った時には味わなかった、一種の緊張感を伴った何か新しい気持ちです。

本人の英知が求められているときはありません。このような困難な課題は、医療をとりまく世界でも同じであります。

人口の高令化・老令化社会問題があります。若い世代の体位の低下にはいろいろの要因があります。

まさに臨床医学以前の問題です。国民の健康を念う医師はこうした事態を避けて通れないと思います。

一月のある日、支払基金の事務審査の担当班長より「マスクド・デプレッション」

とほどんな病気か」との問合せがあり「別名仮面鬱病とも云うが、必ずしも病態を表現しているとは考えられないので、片仮名書きにしている」

確かに社会保険では原則として日本語を用いることになっているが、この場合は無理に漢語を当てたものであって、日本語とは称し難い。

とす時代は終わったと思うべきだろう。それは個人、いや一企業にもあてはまる。

あけましておめでとうございませう。日頃の御無沙汰をおわび申し上げますとともに、こんごとも、保険医協会の皆様からの御指導を切にお願い申し上げます。

一九八〇年代を迎え、内外情勢はいまだかつて経験したことのない多難な時代に突入しようとしています。

で育った幼少年代の体位の著しい低下が、二〇代、三〇代にまで波及し、将来の国民の体力と健康問題が社会問題化しつつあります。

しての胎児への影響、甘いものの無制限な食べ過ぎ、遊びや運動を知らない子、塾通い、テレビの見過ぎ、狭い住い、親によるしつけの放置など、

人の健康管理、医療、リハビリの充実、そして雇用と収入、まともな年金、老後にそなえての財産の形成、老人ホームなどの社会福祉、そして家族

保険医協会では昨年来、健保「改正」、医業税制改善、寒冷地暖房料要求等について県選出国會議員に要請や、懇談し入れを行いました。

更に不思議なのは事務上の審査に何故病名の解説が必要なのかである。病名を理解することにより事務員が治療内容の審査を行うのではないだろうか。

追って詳細を連絡致します。

休業保障のご活用を! (第5次加入申込み) 募集期間 毎年 4・5月

1980年

各部の抱負

共済部 春の休業保障と 秋の保険医年金

春の休業保障、秋の保険医年金と協会の二大共済事業の推進にいつそう努力する。
特に休業保障制度は保団連の自家共済制度であり、従来は各協会の独立採算で運営していたものが、制度発足十年目の本年八月以降、全国統一運営となり保険財政のよりいっそう健全な運営が期待できることとなります。

〔共済制度の募集期間〕
・休業保障 四・五月
・保険医年金 九・十月

組織部 医科会員三百名 をめざして

新しい年を迎えましておめでとうございます。保険医協会も着実に実績が伸びてまいりまして現在、会員数は三三〇名、医科会員二七六名、歯科会員六四名です。本年の組織強化拡大については秋の毎年行っている年金募集と会員拡大を結びつけた活動をすすめることは勿論ですが、未入会員に対しては「保険医協会とは何か」という基本的なこと

新しい年を迎えましておめでとうございます。機関紙、研究会活動等を通じてPRし組織拡大

機関紙部 だより

税問題、大病院の進出や増床、診療所の増加と適正配置、薬価問題、診療報酬、暖房料要求など、年を経るに従って難問が続出して来ます。
五十五年度は益々多くの情報と正確にかかむ能力とスピ

ードが要求される年になりそうですので、編集部は脳ミソを洗い直して張り切ろうと思っております。
どしどし注文をつけて下さい。

学術部の 計画

- ①本年度に引続き来年度も研究会は金沢地区二回、加賀地区三回、能登地区二回行いたい。
- ②研究会の形式に座談会形式のくつろいだり形式のものも取り入れてみたい。
- ③地域医療に一步前進し、一般の人を対象にした講演会や従業員を対象にしたものも企画したい。
- ④患者さん向けのパンフレット(病気の説明、生活指導)を出したい。
- ⑤歯科学術研究会を開始したい。

税対部 確定申告対策に全力

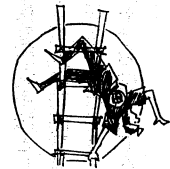
個別相談も検討

あけましておめでとうございます。と申したいところで

の看護婦まかせの診療所等が含まれると聞いております。

このまま放置しておいてよいものか今一度チェックする必要があるのではないのでしょうか。

ますますきびしくなる社会状況の中で我々が生きのびる道は各人の自覚ある努力以外にはないと思っております。今後共一層の御支援をお願いいたします。



ですが本年はお目出度いなどと申しておられない様子です。先ず白色の先生方は五段階課税の率が高くなります。青色の先生方は事後調査が、強化されること予想されます。一昨年、昨年と富山、福井両県では事後調査の強化と集団的修正申告の強要が行われました。本年は金沢国税局のお膝元で行われると思われ、昨年は地元から北川干城氏の講演会と東京からの伊藤知広氏との座談会を行いました。本年はより具体的に白色から青色へ、みなし法人、設備法人などにつき個別相談を行うことを考えております。講師や開催形式についてアンケート調査を行いますので

保険部 保険者攻勢に歯止め 良心的な診療を守って

新しい年を迎え抱負をこのことですが、保険部としては従来の路線を踏襲し良心的な診療が自由に行えるよう審査問題に取り組んで参りたいと思っております。

おります。又、最近では次第に保険者の圧力が増強しているように感じられます。なお一層の努力を続けねばと感じております。

審査問題に取り組んでみて矛盾を感じるのには比較的若い先生方の中で熱意にもえ一生懸命の治療の結果が高点数というだけで返戻対象になりや

すいという点です。問題が多いのはむしろ低点数のレセプトの中にあるのではないのでしょうか。検査なしの長期に亘る投薬、患者の訴えにしたがった対象療法ばかりといった治療をしておれば確かに低点数になります。これが良心的な治療といえるのでしょうか。この様な中にはほとんど無医

資産運用に証券貯蓄

割引債(1年もの) 6.632% 申告不要

国債(10年もの) 7.788% 特優利用

※ 尚 当社では電話により税務相談(東京 伊藤税理士)を実施しておりますのでご利用下さい。

お申込みは 大和投信販売 金沢支店 TEL 0762(61)3105~9

当面の研究会計画

回	テーマ	講師	役職名	開催日	会場
77	最近の臨床検査 —酵素検査の日常的活用—	寺畑喜朔	金沢医科大学 中央検査室教授	55.1.24	小松
78	老人の精神科疾患	近沢茂夫	国立金沢病院 神経科部長	55.1.31	金沢
79	最近の臨床検査 —酵素検査の日常的活用—	寺畑喜朔	金沢医科大学 中央検査室教授	55.2.22	金沢
80	肺癌の診断	高島 力	金沢大学放射線科教授	55.3.19	小松
81	小児の心疾患について —川崎病・学童検診—	吉田 均	金沢大学小児科助手	55.3	金沢
82	同上	吉田 均	金沢大学小児科助手	55.4	七尾
83	他科に役立つ整形外科 —腰痛—	竹多外志 高邑昌輔	国立病院整形外科部長 国立病院産婦人科	55.4	金沢

新春インタビュー

保健所活動あれこれ

新旧の元町保健所長に聞く

石川県保険医協会では地域医療の推進にあたり保健所との連携が不可欠のため、このほど新旧の元町保健所長をお招きし、保健所業務の概要、開業医との連携、予防接種の取扱い等について懇談しました。ご出席は元町保健所長の南 外弘先生と前所長の種田喜代子先生です。聞き手は高松弘明 宮村明子機関紙部員。(文責・編集部)



写真左から南所長、高松、宮村、種田各先生

— 本日はお忙しいところありがとうございます。お話を伺っています。

まず元町保健所の沿革と業務内容について紹介してもらえませんか。

種田先生 (詳細は別掲のとおり)

戦後の保健所活動は伝染病と結核対策が重点でありましたが、現在では予防接種や乳幼児健康相談、集団検診などが主な事業になっています。

南所長 石川県下には一五の保健所があり、金沢市内の二カ所は政令市立であり、あとは県立の保健所です。保健所は元町保健所が二名、泉野保健所が二名、計三名であり、人口二万人に一人とい

う割合から見ても保健婦の絶対数が不足している。

保健所は行政機構の一つであり、つねに予算からかかっています。

種田先生 保健婦には指示系統が二つあるという問題があります。一つは患者の主治医からであり、もう一つは保健所長です。開業医の先生方との間でトラブルが起きることがあり、職員指導の難しさを痛感しています。

保健所は

小さな市役所

先生方の保健所利用法としては寝たきり老人の訪問看護を保健所に託されてはどうでしょうか。十分お役に立てると思います。

— 結核治療の申請も保健所でしたね。

南所長 そうです。最近ではリファンピリンなどの新しい薬は積極的に通していますし、決して制限審査になっていません。申請された先生方にはぜひ審査会に出てきてほしいと思います。

種田先生 そうですね。制限審査ではないことを特に強調したいです。審査会にはぜひ出席して下さい。

— 保健所は一方では小さな市役所であること。

種田先生 印鑑証明や戸籍、住民票の発行など隣に場所を提供しているんですよ。

— 市役所の人がそこに出張しているようですね。

南所長 市民部のサービスデスクションです。

将来は駅西の方にも保健所が出来るとは思っています。こんどの市議会で採択されたので、まだいつできるかわかりませんが。

— 市議会への出席も所長のお仕事ですか。

南所長 そうですね。市立病院の再建、保健医療総合センターの休日と土曜日の夜間のみ診療を平日にもしてほしい、場所がおかしい、内容もおかしい、組織もちょっと問題があるのではないかと

の議会でいろいろ出ましたね。老人病院を各地域に確保するよう、自宅勤務者は近くの老人病院に年寄りを預けるようにして老人病院の小さなものを各地域に作ったらどうかと、そういうようなことを議会に出ておりましたね。

— 近頃一般検診を色々な民間業者が熱心にやり始めた。ところがそれに比べて保健所が、例えば事業所の一般検診などを積極的にやらなくなってきたのではないかと

種田先生 熱意はあるのですが何しろ税金で職員が動いていますから、何かやろうと思ってもそれだけのものがないわけですね。無料といってもそれだけ税金が出されていますから。

南所長 市役所を定年になるまで昔は職員一人一億円といわれていたが、今は二億円といわれています。一人職員を採用したら二億円かかるという頭があります。

— えー二億円もですか。

南所長 従ってひと一人採用するということになりますと非常に慎重になりますよ。

種田先生 決して面倒ではないんですけど目に見えない税金が大きいことになるわけです。そこを説明をしないと変に思われますよ。

— 何かしようと思つた時は予算と照合しなければならぬんですよ。その点民間の業者との競合ということはあるんですか。

南所長 ですから予算を全部通さないことには何も出来ないんです。

— ここに保健所の週間行事予定(別掲)があります。保健所の内部でやっていることと外に出ている仕事と二つあ

りますね。その点の説明をお願いします。

種田先生 これは元町保健所の方ですね。泉野保健所の方も毎日所内の活動があるんですけど、外に出るといふことになりませんと目に見えない食品衛生環境の方です。保健予防課の仕事ですから。金沢市内の保健所では保健予防課、衛生指導課、庶務課の三つです。これだけが所内活動ですね。所外となるとステーションと保健婦の家庭訪問です。それと私も現在お手伝いしている結核検診、住民検診、高血圧ですね。

— 今のところわれわれに關係のあることというのは訪問看護と一般検診、血圧ですね。南所長 それと精神衛生です。

— 精神病対象ですか、精神病というものは自宅治療している人ですね。

南所長 在宅精神病患者について精神衛生相談員が受け持っています。保健婦の資格を持っていて精神衛生相談の資格を持っている人はいます。

— その辺でわれわれに何かこうした方がいいんじゃないかという保健との繋がりがありませんでしたらお知らせ下さい。

開業医との

協力関係

南所長 開業医が利用されるという思いは元町保健所では毎週木曜日午後から味噌汁の塩分を測定しているんですよ。味噌汁というのは1%の塩分があると下度いいんです。味噌汁を持って来て測定して患者さん方に利用されたいですね。

— 塩分測定は試料は試験管に取って置いてまとめて出せばいいですね。私達慢性疾患指導料をとっているのだからサービスしてあげて四〜五日分まとめて持っていきは

南所長 糖尿病、高血圧など

— 予防接種のお話は どうしても聞きたくてはならないんですが、私達はだんだんとやめる傾向にあるわけですが、保健所に行きなさいと簡単にいいいますが、その点は どうですか。こちらから予防接種しますといわないのです。お宅でしてくれませんかというのだけにしては

南所長 予防接種なんか本来は市町村業務ですけどそれを金沢市ではいま保健所がやっています。離乳食であまりにも塩くどい物を食べていたのがきっかけで味噌汁持ってきておいて、ということで頭の方も科学的になってきています。測定器が何台もあればいいんじゃないかと思

南所長 糖尿病、高血圧など

元町保健所の週間行事予定表

時間	午前 9時～11時	午後 1時～3時	保健ステーション
日	三種混合予防接種 (10時～12時)	三種混合予防接種 (毎月第4日曜日のみ) 精神衛生相談	森 本
月	一般健康診断 三種混合予防接種 (10時～12時泉野保健所)	妊婦教室 管理・家族検診	金 石
火	三才児健康診査 ツベリクリン注射	乳児健康相談 (4ヶ月未満) 家族計画教室 ツベリクリン注射 (毎月第2水曜日療育相談)	栗 崎
水	委託健康診断	成人病相談 (毎月第1木曜日) 歯の相談	浅 ノ 川
木	1才6ヶ月児健康診査	乳幼児健康相談 (4ヶ月以上) ツベリクリン判定 BCG接種	
金	偶数月 (4, 6, 8, 10, 12, 2各月) 三才児精神衛生相談		
土			

※試験検査関係(水質検査、食品検査は泉野保健所) 検便(細菌検査) 毎週、火曜・木曜の午前9時～11時 寄生虫卵・血液型、毎週、月曜～金曜の午前9時～12時 午後1時～3時

その他 1. 一般日本脳炎 6月～7月 4. 集団インフルエンザ 10月～12月
 2. 集団日本脳炎 6月～7月 5. ポリワクチン 4月～5月
 3. 一般インフルエンザ 10月～11月 6. 集団ふうしん 9月

神経の 疲れる 予防接種

— 予防接種のお話は どうしても聞きたくてはならないんですが、私達はだんだんとやめる傾向にあるわけですが、保健所に行きなさいと簡単にいいいますが、その点は どうですか。こちらから予防接種しますといわないのです。お宅でしてくれませんかというのだけにしては

金沢近郊のある小学校でハダシ運動が始まった。今さらハダシが問題になろうとは、いふかしがる人もあろうが、いつのころからか、ズック、クツ下が学校では当然のユニホームになってきていたのがある。ハダシが消えた理由と時期を先生方に聞いてみたが、はつきりした答えは得られなかった。梅雨に入りがけの身体検査で、ハダシになりたかどと聞くと、男生徒は全員OK、ところが女生徒の大部分はノーであった。ノーの理由は「ハダシは格好が悪い」。

新陣代謝が激しい子供たちが飛び回ったあとのズックとクツ下は、半日も経つと汗でべとべと、足先が白くふやけてくる。この小学校は数年前から体操の時間にハダシで裏の砂山を走るのが習慣になっていた。校舎の内外を常にハダシで過ごすというのは、それでも実行されるまでに、危

学校医の体験から

ハダシ運動の効用

北国新聞「医療ひと言」(1月5日付)に掲載

除物を取り除いたり、父兄の理解と了解をとらねばならず、数カ月間は、先生や養護教諭の方々の苦勞は大変だったらしい。

ところが始めてみると、生徒たちの反響がすこぶるよい。チビたくて気持ちがいいとの感想以外に、うちの子の水虫が治ったと、わざわざ母親が報告にみえたり、いままで負けてばかりいた他校とのかけっこ競争に、がぜん一位を占めるようになったり、校舎が驚くほどきれいになり始めたのである。足を守るために、先生から言われなくても自発的に皆で掃除をして、足をきれいにする習慣がついたのは、予想外の出来事であった。

ハダシが身体の発育と健康に役立つとの医学的メリット以外に、思わぬ効用が現れたものである。

(金沢市 高松弘明)

—随— 想—

日本語の表現に思う

金沢市 河合春一郎(歯科)

TVをみていて表現が年々ともなう変わってゆくの気が付く。例えば以前は「本日の御出席の三人は」と紹介したが「三人の方々」になり、先日のTVでは「本日の御三方」と恰も皇室一家に対する敬語になっていた。人権尊重が重要視される昨今だからと思うが何か行き過ぎのように見える。知人のアナウンサーの話では、大衆視聴者がウルサイとのこと。ウルサイ世の中になったものだ。

大体、日本語の表現は難しい。外国語のようにYES、NO、とはっきりしたのが少

占領軍」を「進駐軍」とかあるがひどいのは「生理」、或る本に書いてあったが法律の中にそのような言葉を使っているのは日本だけのこと。即ち生理休暇のことである。最後にこの「すり替え語」で甚だ不快なのは「医師優遇

「税」と「差額徴収」だと思ふ。保険医を「悪者」にする意図がはつきり見える。徴収とは税務署のようなお上の専用語なのに民間人である保険医用語にするとは。早く適正な語を使ってくれる時代になりたものである。

本年も皆様方のご多幸をお祈り申し上げます



石川県看護協会

会長 藤掛せつ

お知らせ

医薬広告について

会員が開業に関する広告を扱う場合は医療法に定める

ところにより石川県医師会医薬広告規程を遵守し、医師の品位を損うことのないよう自粛すること。自信のない場合は必ず事前に県医師会事務局に相談すること。

研究会報告

他科に役立つ整形外科

頸部脊椎症

金沢医科大学整形外科教授 東田 紀彦 先生

先ず最初に頸部の解剖学であるが、その構造は五分の一が骨成分であり、五分の一は軟骨その他で構成される。第一二頸椎間には椎間板がなく、環状関節を形成しており、これが頸の回旋運動を司る。Luschka 関節、椎間孔、椎間板などが退行変性を起すと、頸神経根、椎骨動脈、脊髄そのものに影響を及ぼして、いわゆる「頸部脊椎症」を発症する。症状の有無は別として、これらの組織の退行

変性は年令とともに不可避免である。

一、前脊髄動脈症候群

脊椎の栄養は椎骨動脈の分枝(Ramus spinalis)と、三本位あるとされる、A. radicularis により行われ、anterior spinal arteryはこれらの分枝によるCircle of Willisで形成されている。この動脈の変性、その他の障害によって起る疾患がある。

二、椎間板障害

椎間板の変性は四〇才代より始まり五〇才代でピークに達する。最も障害を受けやすい部位は五―六間、次いで六―七、四―五間である。椎間板が後方へ膨隆するわけであるが、突出する部位によって障害の性質が異なる。即ち、

・正中位障害→myelopathy
・前外位障害→myelopathy + radiculopathy
・側方位障害→radiculopathy

その他に discogenic Painと呼ばれる項部痛、肩甲痛等、漠然とした痛みがある。若年者の椎間板には神経がないと考えられているが、変性した椎間板には頸神経の後根の一部が逆行して入り込むといわれている。

三、後縦靭帯骨化症 この疾患は Japanese diseaseと呼ばれるように日本人に多い。頸部脊椎管の狭小率が四〇%以上になるとかなり重篤な障害を現わす。

この狭小の程度は回転横断撮影、CTスキャン等で診断される。

これらの頸部脊椎症の治療であるが、先ず保存的治療を先行させることが基本であり、かなりの率で症状が緩解する。はっきりした神経症状があり、保存的治療に抵抗する場合や、一旦よくなっても二―三週間再発または増悪する場合は手術的治療の適応となる。

(学術部・細川記)

月例研究会は 第四金曜日です

新刊案内

患者教育に最適 『高血圧のはなし』

神奈川協会編集、保田連発 行により「高血圧パンフ」が発行されました。これは高血圧患者向けの本で、絵が多く、しかも内容も脳卒中は早期に正しく治療すれば、予防可能という立場で最近の進歩した医学の内容を盛り込んでいます。

単に知識の切り売りでなく高血圧になったら明日からどのようにすればよいかという生きた知識 について重点をおいています。神奈川協会によると「この本で教育を受けた患者さんは服薬もきちんとするようになり、治療の中断もなくなっている」とのことです。会員の先生には昨年、見本紙として二部送付致しました。更に追加注文の場合には協会事務局までご一報下さい。

金沢市泉本町四一〇一 電〇七六二(四三)六七三三 販売価 一部 二〇〇円

高血圧のはなし



好評発売中のパンフレット (B5版 16ページ)

健やかな  喜びを願う

医薬品総合販売商社

北邦医薬株式会社

取締役社長 中川善治

本社 金沢市長町3丁目10番4号
営業所 金沢・小松・七尾・福井

医薬品総合卸



株式会社

中栄草栄堂

医薬品総合卸

誠和薬品株式会社

本社 福井市開発5丁目215番地 電話(0776) 1600番(代表)
福井営業所 福井市開発5丁目215番地 電話(0776) 1600番(代表)
金沢営業所 金沢市西泉2丁目180番地 電話(0762) 6185番(代表)
郵便番号 本社910 福井910 金沢921

医薬品総合卸



明希株式会社

本社 〒920 金沢市問屋町2丁目10番地
TEL 金沢(0762) 37-4141(大代)
小松支店 〒923 小松市芦田町2丁目48番地
TEL 小松(0761) 22-8511(代)
七尾支店 〒926 七尾市つつじが浜1-60
TEL 七尾(07675) 2-3125(代)
福井支店 〒910 福井市西開発1丁目2306
TEL 福井(0776) 55-2626(代)



藤沢薬品工業株式会社

金沢出張所 金沢市野町1丁目2番43号
電話(0762) 42-2291(代)

株式会社 井上誠昌堂金沢支店

取締役 井上 浩
支店長

金沢市西泉1丁目4番地
電話 42-1311~3番
本社 高岡市笹川2600番地
支店 富山・新潟・福井・秋田
直江津・長岡・七尾・敦賀
テレックス 5122-044カナザワ・イノウエ




今年もよろしくお願ひ申し上げます



鎮痛・抗炎症剤

カピステン Capisten[®]

製造販売元  キッセイ薬品工業株式会社
松本市芳野19番48号



武田薬品工業株式会社
金沢出張所

金沢市此花町金沢ビル内
電話(0762) 62-7311(代)

北陸製薬石川販売株式会社

金沢市横川5丁目32番地
TEL 0762(42) 8830

健康はキョーリンの願ひです

杏林薬品株式会社

金沢営業所
〒920 金沢市鳴和2丁目2番31号
電話(0762) 52-7261(代)

オリンパス光学工業株式会社
オリンパス販売株式会社
特約店・内視鏡サービスセンター



富士医療器株式会社

本社 金沢市問屋町2-4-6
TEL 37-5555番(代)
富山支店 富山市根塚町小松割711-1
TEL 21-2124番(代)
福井営業所 福井市米松2-23-13
TEL 54-0110番(代)



第一製薬株式会社

金沢営業所 金沢市尾山町3番20号
電話(0762) 62-3521(代)

- 消化不良
- 食欲不振
- 胃液分泌欠乏之症に

ガストロピロールには、ペプシンをはじめ動物蛋白因子、キャッスル因子、ラブ酵素やピフィズ因子等を活性のまま豊富に含有しています。

仔羊胃抽出製剤

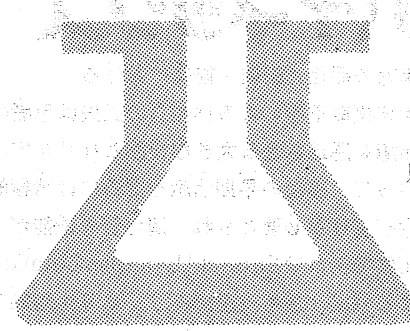
ガストロピロール

GASTRO PYLORE

[健保適用]



あしたの健康を考える
日研化学株式会社
本社 東京都中央区築地5-4-14



技術の

富山化学

代謝性強心剤

イキノン[®]錠10mg

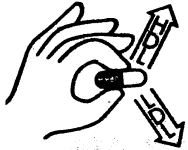
虚血による心筋障害を改善し、狭心症状、うっ血症状をとる。

作用

1. 心筋障害の改善
 - 虚血組織病変の抑制
 - 高エネルギー化合物の低下防止
 - 心筋ミトコンドリアの保護
2. 心拍出量の増加
3. 抗アルドステロン作用

Eisai
エーザイ
東京都文京区小石川 4

自然なききめと
高い安全性を有する
植物性の抗脂血剤



MORISTEROL

発売元
森下製薬株式会社
大阪市東区道修町4丁目29番地

抗生物質

要指

セフロ

カプセル250・500
ドライシロップ100

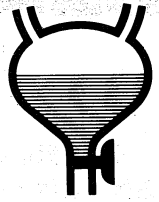
一般名：セフラジン (Cefradine)

三共株式会社
東京都中央区銀座2丁目7番12号

健保適用

頻尿治療剤!

ブラダロン[®]錠



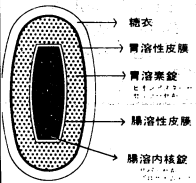
日本新薬KK

Under license from **Recordati**

総合消化酵素剤

マックターゼ[®]糖衣錠

適材適所の消化作用を発揮するユニークな剤型!



【特長】

1. 老人、小児にも服用し易い小型の糖衣錠。
2. 各種消化酵素の最適 pH を配慮したユニークな剤型
3. 消化作用のすぐれた酵素の配合

【適応症】

- 消化不良、食欲不振、腸内異常發酵。
- 消化機能障害および減退、消化不良に起因する胃腸疾患。
- 脂肪、蛋白質、炭水化物など食餌の消化促進。
- 手術後の消化力減退。

用量 1回2T 1日6T 87.00

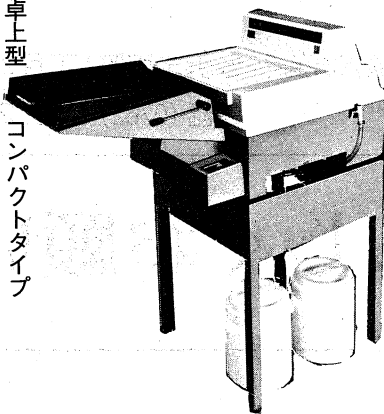
健保薬価 1錠 14.50円

沢井製薬株式会社

サクラXレイ自動現像機

サクラEX・60

卓上型
コンパクトタイプ
ウォータープルーフによる水洗方式
一般家庭用コンセントで運転可能



サクラXレイ株式会社
金沢市野町二丁目三十一
電話(076)四三二一六〇五番代

前立腺疾患治療剤

セルニルトン[®]錠

【適応症】

1. 慢性前立腺炎
2. 前立腺肥大症によるつぎの諸症状
排尿困難、頻尿、残尿および残尿感、尿閉、
排尿痛、尿線細小、会陰部不快感。

【用法・用量】

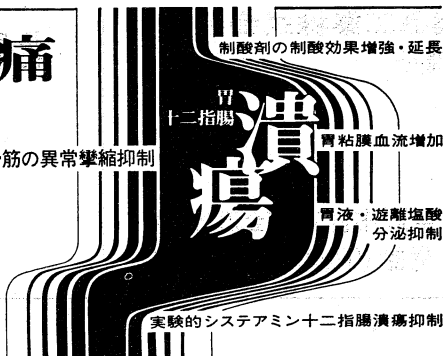
1回2錠、1日2～3回経口投与します。
症状に応じて適宜増減することができます。

製造発売元

扶桑薬品工業株式会社

平滑筋臓器の疼痛の緩解に

平滑筋の異常収縮抑制



組成

臭化チメピジウム 1カプセル中30mg含有

適応症

1. 下記疾患の平滑筋の痙攣に伴う疼痛
胃炎、胃・十二指腸潰瘍、腸炎、胆のう・胆道疾患、
尿路結石症
2. 膵炎に起因する疼痛

用法・用量

通常成人には、1回1カプセルを1日3回経口投与する。
年齢・症状により適宜増減する

(セスデンには注射剤もあります)

● 使用上の注意等については製品添付文書をご参照ください。

田辺製薬株式会社
大阪市東区道修町3丁目21番地



鎮痙・鎮痛剤

健保適用

セスデン[®]

Sesden[®] (一般名: 臭化チメピジウム)

硫酸アミカシン「萬有」

アミノ配糖体抗生物質製剤

- ① Gentamicin耐性菌に有効なアミノ配糖体抗生物質です。
- ② 特有な構造をもち、他剤との間にほとんど交差耐性がありません。
- ③ 筋注により血中へよく移行し、特に腎、肺に高濃度に認められます。
- ④ 安定性がよく、体内においても代謝されることなく高濃度で尿中へ排泄されます。
- ⑤ 聴器障害、腎障害の発生頻度は少ないと言われています。
- ⑥ Carbenicillin, Sulbencillinとの間に併用効果が認められます。



萬有製薬株式会社名古屋支社

名古屋市中区丸の内3-19-1
(ライオンビル内)
電話 (052) 962-6811~5番

Enteral Hyperalimentation

ハイネックス[®]

病態の悪化と術前・術後における
食事摂取不能による体蛋白の喪失は患者の
治癒を遅延させる大きな要因となります
従って 患者の早期治癒を図るには積極的な
栄養管理が必要とされ 消化管の機能が
正常であればEnteral Hyperalimentationに
よる補給が最も安全であり より生理的で
簡便な方法と考えられます
HINEXはこのような目的にそって開発された
経腸の高カロリー栄養です

ハイネックス[®]の特徴

- 蛋白質 脂質 炭水化物 電解質 ビタミンが
バランスよく配合されています
- 栄養価が高く1Cal/ml以上の濃厚流動が得られます
- 分散性 流動性に優れています
- アルミパックに窒素充填していますので
長期安定で風味に優れています

ハイネックス[®]には下記の2種類があります

- ハイネックス-Y 栄養価の優れた卵黄を主成分としています
- ハイネックス-R 米デキストリン 米油および良質の
蛋白質を主成分としています



大塚製薬株式会社