

謹賀新年

石川保険医新聞

発行所  
石川県保険医協会  
金沢市尾張町1丁目9番11号  
尾張町レジデンス2F  
電話 (0762) 22-5373番  
発行人 後藤田博之  
印刷所 ユーアイ印刷  
(会費月額 3,800円)

加賀とび出初式

—犀川にて—



百万石のパフォーマンスや出初式 (としお)

俳句  
写真  
宮栗  
村野  
明利  
子雄

1月6日

医心凡語

「あけましておめでとうございませす」  
昔からお正月には新年を迎えられたことに感謝し、その年の繁栄と無事を期待しながら、この詞をかわしました。

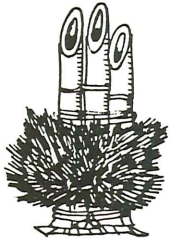
私達が医の道をめざし入試に合格できた時の喜びをもう一度想い出してみたい。そのとき私達は医療の原点に立って、この世の病める人々の病苦を癒し軽減することに一生を捧げることを誓いました。

ところが現実には厳しく、その行動をはばむものが沢山あります。保険医協会はこれらの障害を排除して私達の理想を実現させる運動を行うところであると思えます。石川県でもこの運動に参加する医師・歯科医師が当初、百余名でスタートしたのが、いつの間にか五百名をこえています。

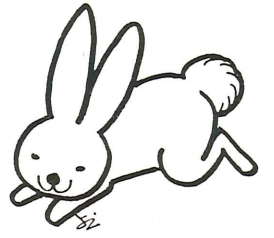
厚生省ができた時、当時の私達の先輩は親近感をもって大変喜びました。しかしその後、一貫した低医療費政策がとられていますが、協会の発展にみられるように私達開業医は雑草のように生き残っていくに違いありません。

患者さんが良い医療を受けてしあわせだと思えば、私達も医者として喜びに満ちた生涯でありたい。

私達は多くの国民のために向上への意欲を失ってほならないし、如何に前途が厳しくても、これからも努力を続けて行こうではありませんか。



# あけまして おめでとうございます



## 会長インタビュー

### ボランティア精神で 医療福祉の担い手に



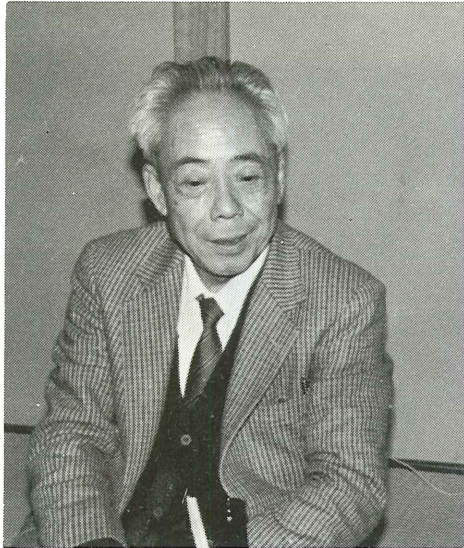
聞き手 柳下邦男  
(機関紙部長)

の健康を守る医療団体として組織の量と質を高めるため努力してきました。おかげでわれわれの趣旨に賛同する開業医が年々増え、昨年はとうとう五〇〇名を突破して、現在では五一九名になりました。(編集部注…医科四〇三名、歯科一六名)この結果、県民から国民医療の改善に真面目に取り組み団体として評価を受けるようになりました。それから五月には、待望の歯科部会も結成されましたね。今年は医科五〇〇名、歯科二〇〇名をめざしていますよ。これはちょっと欲張りかな。(笑)

—あけましておめでとうございます。石川県保険医協会が結成されてから十二年、開業医の団体として発展してきましたが、ここ数年、医療情勢が厳しくなり、第一線の医療現場にいる者としてさらに活発な活動が必要かと痛感しております。そこで新年早々ですが、会長の考えをいろいろお聞きしたいと思っております。よろしくお願致します。

まず昨年を振り返って協会の活動をどのように感じておられますか。

会長 石川協会は昭和五十年に会員一〇四名で発足しました。それ以来、国民



今年は会員700名をめざしますよ (笑い) …と後藤田会長

—いえ、先生、目標は大きいほうがいいですよ。会長がおっしゃられると何だか可能のように思えてきます。(笑)

—ところで先生、昨年暮れの運動の結果、お年寄りに限らず一般市民の方々から医療・福祉問題について予想以上の期待と信頼がわれわれに寄せられていることが分かり大変意を強くしました。また、協会として初めて北国新聞に意見広告を出したことも画期的でしたね。

—ところで、現在また、今後の医療情勢をどのようにみておられますか。



## 歯科部会長新年の抱負を語る

### 会員のニーズに 答えたい

昨年五月十七日、当会定期総会にて念願の歯科部会が発足し、担当理事も四人となり、この半年間でどうか部活動が定着してきたようです。これも会員の皆さんの協力と当会理事会の強力な支援のお陰と感謝しております。

これまでの半年間を振り返ってみますと、毎回好評な歯科医科隣接医学懇談会(延べ九回開催)、三年ぶりのデンタルスタッフ講習会(七〇人参加)、毎月定例化した歯周病勉強会、さらに最新歯科医療研究会「ソフトラージャーの臨床応用」

また昨年は全国各地の協会(歯科部会)との連携を強めるため、保団連や歯科協議会の会合には担当理事が分担して極力参加するようにし、その討議模様を必ず保険医新聞に掲載するようにしてきました。そのため前述の各種の講習会の報道と合わせて毎号必ず「歯科部会の動き」が登場するようにになり、医科歯科共同の組織にふさわしい紙面作り、そして保険医新聞の充実にも一役買ったと自負している次第です。本年はさらに特定療養費、差額徴収問題など歯科医療をめぐる最新の動向とその見方についても大いに論じて行きたいと考えております。



協会の特徴を生かした講習会で…と菊地皓一先生

—一本日はいろいろお話し頂き有難うございました。全会員一丸となって国民の医療と福祉を守るため頑張りたいと思います。

会長 そのとおりですね。少ない財政で、このような活動が出来るのは協会役員と会員の方々のボランティア精神からの協力によるものと感謝しております。

会長 国民の有病率は毎年増加していますが、これは高齢化と深く関係しています。一方、受診率は次第に減少し、その結果、早期発見が妨げられ、病気の重症化がみられます。このように今後の活動方針をどのように目指しておられますか。

会長 第一に地域医療での役割を強めて第一線医療の充実を努め、同時にこれをささえる経営の改善を図ること。

第二に皆保険体制を守り

実施したいと思っています。

保団連第3回幹事会から

量から質の時代へ

平松昌司

12月14日 東京



ニュースの中で、東京で請求の四分の一の大量減点あり。福島で県立病院と保健所との統廃合検討中。公害問題では毎年九千人に及ぶ認定打ち切り。税務調査で最高裁ではカルテを呈示しなくてもよい判例がある。

今回は初めて四時半終了予定が四時前に終わった。その中で会長の挨拶および最後のまとめがあった。今や国会に対する署名数の多い団体となった。会員増加で量より質へと転換すべきである。医療研究会が盛況。本年は厚生省関係の法律が審議にかかることが少なく、大部分が官僚の思うがままになるので、この方が困ったことであり、こちらの態度もしっかりした日常診療活動が大切になる。全国紙は医師に分かりやすく書いてほしいとの批判に対して、保団連の目的を達成するためには憲法に保障された、信仰、言論の自由の下に活動しており、大資本に奉仕する医療でなく、全ての生きている人間の命を大切にす

ることを目的とし、富を国民と医療に持って行く革新の医療態勢であり、厚生行政を批判し改善する姿勢が基本にある。従って現在は要求さえすれば良かった経済成長期と異なる情勢にあるとのことでした。

老健法は修正の上、国会通過予定(老人の一部負担八百円になる)であり、五段階税制の不問と薬価基準改正のないことが、せめて



ものお年玉となることでしょう。(協会副会長・保団連幹事)

今回の理事出席者数十六名。最近の理事会は出席率が良く、討論も熱気が満ちあふれている。協会の医科会員数が四〇〇名を突破(四〇一名、A会員比六一・五%)、現在、年間組織上昇率が四・〇%と保団連の全国上位五位にいる。あと七名の年度内入会があれば三位になれるという。理事報告・協議事項より今回のトピックスを拾ってみると以下の通りである。

理事会 出席者多く 討論に熱気

(12月16日) 請運動(要請電報、国会傍聴、国会議員面会)を行う。県内特養老人ホーム嘱託医懇談会を企画する。一月理事会には一月十八日(日)富山協会との合同理事会とし、終了後懇親会をもつ。好評な「慢性疾患マニュアル」第二弾作成開始。保団連医療研究会の医療システム分科会で石川協会の「病院マップの発行とその影響」が大きな関心を呼んだ。来年度の地区会員懇談会は、加賀、小松、輪島、珠洲でやりたい。(林)



狭い家に孫三人 年寄り寝込んだら 住むとこないがね

その一。ゲートボール好きのおじいさんと医師との会話。 医師「元気やね。ゲートボールの調子はどうや。」 おじいさん「調子はどうで

辺で年寄り向きの部屋があるやろうか。冬場で家中暖房できるところ見たことないし、病院も入りなくなつて寝込んだら一巻の終わりや。」 医師「寝込んだら近頃、

の主婦二人。 主婦A「あらBさん、おばあちゃんの具合はどうですか。」 主婦B「左手足のマヒと心臓病で入院していたでしょう。それが三カ月過ぎたら急に肩たたきが始まって退院してほしいって。あとは通院でやりましょうと言われたの。」 主婦A「それはおめでとう。」

1987年 年 狭い家に孫三人、受験始まったら一人一部屋の時代やから年寄りなんか住むとこないがね。病氣したらそれこそ大変や。だいたいこの

も中風予防にやとるわ。狭い家に孫三人、受験始まったら一人一部屋の時代やから年寄りなんか住むとこないがね。病氣したらそれこそ大変や。だいたいこの

在宅医療で盛んに言うところよ。」 おじいさん「それに見合う家を持っている人の話や。そんな人どれほどおるかね。」 その二。アパート住まい

主婦B「だって私とこ三階でしょう。エレベーターもないし、狭い階段を、どうしておばあちゃんを抱えて上り下り出来るかしら。通院なんてとっても無理だわ。」 (H・T)

第10回歯科医科隣接医学懇談会

ご案内

- と き 2月14日(土) PM7時~PM9時
と ころ 金沢都ホテル 5階 能登の間
テ マ 顎・顔面外傷について
講 師 金沢医科大学歯科口腔外科教授 塩田 覚 先生
会 費 会員 無料、 会員外 1,000 円
主 催 石川県保険医協会 ☎ 0762-22-5373

- モリタスペースライン® モデルCUタイプ1 3台
X-RAY TUBE タイプD-081 (スペースラインの2台に接続されています。)
東芝メディカルKK (購入して3年目) TOSLAYER TR-840-2 X線管名 D-103 X線管焦点 1.0mm
KK阪神技術研究所(歯科用レントゲンフィルム自動現像機 Dex II型(デラックス))
モリタスペースラインキャビネット 3台 TOSLAYERの他はすべて13年前に購入。



※左記医療機材が格安でお求めになれます。詳細は協会へお問い合わせ下さい。

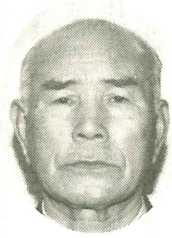
第六十七回「健康なんでも相談」

地域の医師4名が参加  
健康管理で懇談

年中行事にしたい

小坂校下老人クラブ事務局長

東 一 臣



老人クラブの「教養講座  
開催事業」として行事計画  
に組んでいた「健康なん  
でも相談」を十二月十四日

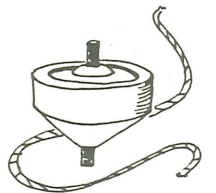


地元の4人の医師が専門の話題提供。  
熱心な顔・顔・顔…。(12月14日 小坂公民館)

で一杯です。

中田先生の司会で、示野先生、横浜先生、小竹先生の順で、特に老人のかかりやすい疾病について一般的な講話があり、熱心に謹聴する会員に多大の感銘を与えられたことと思います。

午後二時半より会員三十三名の参加を得て開催しました。小竹先生(内科)、横浜先生(外科)、中田先生(外科)、示野先生(歯科)、協会事務局の杉野様には貴重な安息日である日曜日もかかわらずご出席いただき、ただただ感謝の気持ち



どのかがないのか、二、三人の方が質問したのみで終わってしまいました。これは初めての試みなので、今後、回を重ねる毎に活発な相談が出るものと思えます。当老人クラブは会員の健康を守るため毎年、行事として一回は、この種の「健康相談」を実施したいものと考えています。貴協会でも現在準備中との「健康教育映画」を待望んでいます。どうか今後ともよろしくお願いいたします。ご出席の四人の先生方、

事務局の杉野様に厚くお礼申し上げます。

メデイカル・セミナー

経営編(その5)

解答者 木村経営ブレン  
木村光雄 税理士

問 薬剤の合理的な管理手法は?

〔問〕薬剤の管理についてお伺いします。近年の薬価基準の引き下げに对应し、合理的な管理手法を用いて改善したいと考えておりますので勘どころを教えてください。

〔答〕薬剤管理は、その占めるウェイトの大きさ、一、購買組織の確立。二、購買方法(業務システム)

三、購買価格の管理。四、購買先の管理。五、購買数量と販売品種管理。六、支払管理。七、在庫管理。八、在庫管理。九、在庫管理。十、在庫管理。

甘く考えては緻密な管理はできません。せめて十日に一度ぐらいは、薬剤が先生の手許にくるまでのサイクルを見直す必要があります。上記にあげた七項目のどれか一つでも結構ですから定期的に目を通すなり、指示することが管理の基本です。そして、これらの作業をだれでもが平易に行えるよう自院に合ったフォーマットを作成し、業務の実態と処理手続きの一致化を目指して下さい。

◇問合せは、(〇七六二) 九一三三三五(代)

老健法  
改悪案

国民各層の反対を無視

強引な修正可決

政府が成立を強力に推進してきた老人保健法改正案は、多くの国民・医療担当者

②入院一部負担は原案一日五〇〇円(期限なし)を四〇〇円に、

保健施設における生活費負担などの厚生省の基本的考

石川県保険医協会でも今回の老人保健法改正案をめぐって県下多数の老人クラブと一緒に請願署名や懇談

「改正」老人保健法の主な内容 (実施1月1日)

	<現 行>	<「改正」内容>
自己負担	外来1カ月 400円 入院 1日 300円 (支払い限度期間2カ月)	外来1カ月 800円 入院 1日 400円 限度期間は撤廃 入院する限り負担 低所得者の入院負担は現行のまま)
加入者安分率	44.7% (医療費安分率 55.3%)	61年度 80% 62-64年度 90% 65年度以降 100%
老人保健施設	なし 特養老人ホームでは利用者負担は平均月1.9万円。残りは公費負担。 老人病院では、老人の平均入院医療費は月30万円。	創設 61年度10カ所、62年度100カ所、75年度目標に26-30万床を整備 利用者負担は青天井の自由料金 1人につき月20万円の施設療養費を給付するだけ。
国民健康保険		滞納者にたいする保険証のとり上げ、医療給付の差し止め。

修正内容で主なものは次のとおりです。  
①外来一部負担は原案一カ月一、〇〇〇円を八〇〇円に、

一部修正はあったが入院時一部負担の期限撤廃や老人

署名が集まりました。私達全国の保険医協会でも二十七

と考えています。

# 全国機関紙担当者交流集会

## 「わが協会紙ここが自慢」

# 石川・兵庫が話題提供



演者、西村先生。自慢話を20分。(11月30日 京都)

昨年十一月三十日、全国二十九都道府県から、医師・歯科医師、事務局長、約六十名が集い、全国機関紙担当者交流集会在京都にて開催されました。当協会からは、前日の第二回保団連機関紙部会にも出席した木戸機関紙部員と西村機関紙部員、杉野事務局長が参加しました。

今回はメインテーマとして、「我が協会紙ここが自慢」ということで、兵庫協会と当協会が話題提供に指名され、約二十分、西村先生が当協会の編集活動について報告しました。当初、他協会の新聞にくらべて、どのあたりが自慢できるのか少々困ったのですが、編集会議の模様や執筆者が豊富な点などを紹介するにつれ、会場からは感嘆の声や、メモを取る姿が目立ちました。西村先生からは、その報告が届けましたのでご紹介します。

## うれしかった 感嘆の拍手

西村 功

「広い視野に立って機関紙作りを」のテーマで午前十時半より午後四時まで講演と討論が続けられた。

まず午前の部、江熊保団連副会長の挨拶のあと、「自治体を中心として見た保険医療問題」と題し、現秋田県十文字町長で前秋田県保険医協会会長の西成辰雄氏が講師として、医療・福祉抑制策が続くなかでの農村地域の健康・福祉問題について、開業医の面から、施政側の面から地域医療が抱える問題点について講演された。

印象づけられた点を二、三紹介すると、国庫補助の削減が続き、地方財政が窮乏している、地方税、国税の値上げは困難であること。国会で老健法改訂案が審議されているが、一部負担増が早期受診抑制につながり、ひいては実質医療費が増加する恐れのあること。LANCETの文献を引用して、国際的統計から、軍事費と乳幼児死亡率の間

に正の相関関係が見られ、防衛費増大が健康保持にとって危険であると鋭く指摘されたのが記憶に真新しい。午後の部では特別文化講演として、日本医学史会理事の杉立義一氏が「日本医学の系譜」京都の医学を中心として」と題し、貴重なスライドを駆使して、古代から現代に至る医学の流れを東洋医学、西洋医学の面から講義された。そのなかで日本最初の解剖(腑分け)をしたのは杉田玄白らという定説は実際には誤りであると指摘されたのが印象に残っている。

続いて中心課題の経験者交流集会上に移り、「わが協会紙・ここが自慢」のテーマで石川、兵庫保険医協会がそれぞれ話題を提供した。当協会では、石川保険医新聞十、十一月号を使って当紙の特徴を紹介した。その主な内容は、

- ① 編集部員が比較的多数で、各部と横の連絡が密であり、執筆が輪番制で特定の人間に偏らないこと。(主張・コラム)
- ② 和やかな雰囲気編集

## 《保団連機関紙部会》

# 全国紙の 規程まとまる

木戸 哲也

観光シーズンで賑わった京の町も晩秋の十一月末ともなると紅葉の盛りも過ぎ、さすがに人も少ないように見えました。

今まで機関紙部会といえば、たいてい東京で開かれたのですが、昨年の金沢での開催を機に一度は地方で開くことになりました。これは参加メンバーの顔ぶれを多彩にしよとの配慮からです。

京都は現機関紙部長・北小路氏の地元でもありまた、保険医協会発祥の地でもあることから、もう一度、機関紙を原点から見直して見る良い機会だったと思います。

もう一つ有難いことに何時もは殺風景な会議室で開くのが常だったこの

- ③ コラム欄に専用原稿用紙を採用し、編集作業が容易になった。
- ④ 地域性のあるシリーズものが定着し、読者も紙面作りに加わっている。
- ※わが家族シリーズが一番親しまれているが、一番取材に苦勞(家族全員の承諾が得られない、家族が一緒に揃わないなど)

※お訪ねします「インタビュー」の予約が一番困難だが、馴れるに従い取材は容易。

⑤ 紙面向上のための努力は既に第三種郵便の認可を受けたこと、学術・文化面・情報を重視している反面、ルポ・ローカル記事に弱く、案内新聞になりがちなことを受け、今後課題を残さず、話題提供後、討論に入り、共通の問題として「部員数

会が、今回は日本で一番艶めかしい場所・京の祇園での会議ということでも保団連も変わったなあと思うのが率直な気持ちです。

会は八十六年度の部活動の報告と反省、部が行った会員・読者アンケートの結果、また、それを参考にしての八十七年度の部活動の主な計画を協議しました。ついでに今回の目玉である『全国保険医新聞の編集に関する規程』について原案を協議しました。私も投稿される筆者の権利を守るよう提言して一項追加することを認めてもらいましたが、結局投稿規程に関しては資料として出されていた、われわれ石川協会の機関紙部規程とはほぼ同じになりました(別表)。

## 全国保険医新聞の編集に関する規程

- ① 全国保険医新聞は、保団連規約で示す目的の達成をめざして、活動方針、諸決定を正確、迅速に全会員へ伝えるため、常任幹事会が責任をもって企画、発行する新聞である。
- ② 全国保険医新聞は、全国の医科・歯科の会員と常任幹事会とを結ぶ重要なパイプである。このため常任幹事会は、会員の協力を得て開業医の要求、考え方を紙面に反映するよう心がける。
- ③ 全国保険医新聞は、医療・福祉制度の改革を医師会・歯科医師会、患者・家族、地域の住民、労働組合等諸団体との幅広い連携の下で進めていくという保団連の方針を、全国にひろげる上で重要な役割をもつ。
- ④ 内規および投稿規程は次の通りとする。
  1. 開業医団体にふさわしい品位、節度、表現を守る。
  2. 他団体についての政策上の意見、批判は、良識に従って節度をもっておこなう。
  3. 会員の思想、信条の自由は厳守する。
  4. 会員の投稿について、紙上匿名は自由とするが原稿には実名を併記すること。文責者の明らかでない原稿は採用しないことがある。
  5. 執筆者の意見を尊重して内容の変更をおこなう。
  6. 会員の投稿の採否、記事内容は編集会議で検討し、機関紙部長が責任をもつ

それにしても発刊以来十数年、こうした規程もなしにやってこられたことが不思議ですが、これは一面会員の投稿が少ないうちのことかも知れません。寂しい限りです。

今後は石川協会の皆さんもこぞって投稿して頂きたいと思います。

二時間余の会議の後、参加者二十名は和気あいあいの懇親会に移り京の秋を満喫しました。

(保団連機関紙部員)

続いて兵庫協会の幸原氏が創刊より今日に至るまでの流れを紹介された。同紙の特徴として、四十三年には既に第三種郵便の認可を受けたこと、学術・文化面・情報を重視している反面、ルポ・ローカル記事に弱く、案内新聞になりがちなことを受け、今後課題を残さず、話題提供後、討論に入り、共通の問題として「部員数

(機関紙部員)

診療報酬明細書 昭和 61年 12月分 医療機関

氏名	(男・明・大・16) 年生		保険者番号	
病名	慢性甲状腺炎	診療開始日	61年12月1日	診療実日数
①初診	1回	160		3
②再診	74回	1485		
③検査	42回	8		
④投薬	24回	24		
⑤その他	5回	5		
合計		3,320		

今回は「慢性甲状腺炎」のレセプトを取り上げました。

慢性甲状腺炎の全身症状は多彩で、大半は無症状だが、全身倦怠感、易疲労感、寒がり、便秘、浮腫などの甲状腺機能低下症の症状もあり、不定愁訴も多く、さらには頻脈、手指振戦、動

## 45歳女子の例

今回の「慢性甲状腺炎」のレセプトを取り上げました。

慢性甲状腺炎の全身症状は多彩で、大半は無症状だが、全身倦怠感、易疲労感、寒がり、便秘、浮腫などの甲状腺機能低下症の症状もあり、不定愁訴も多く、さらには頻脈、手指振戦、動



## 女性の不定愁訴



懐、多汗などの甲状腺機能亢進症状の症状を認めることも多い。従って、甲状腺機能亢進症状を認めるだけで、アイソトープ治療や外科的治療を実施してはならない。この場合、将来「甲状腺機能低下症」に至ることが多いので注意を要する。

女性に圧倒的に多い(男性の二十倍)ため「更年期障害」「自律神経失調症」などの診断がつくことも多い。

局部所見では甲状腺腫はびまん性であるが、左右不対称であることが多く、表面は「粗大顆粒状」であるが、時には「結節状」に触れることもあり、「圧痛」を伴うこともある。稀には

ような変化が認められる。まずTSHが増加しはじめ、次いでT4が低下、さらにT3が低下する。

「潜在性甲状腺機能低下症」では、TSHの上昇のみしか認められないことも多く、時にはTRH負荷テストで初めてTSHが過剰反応を示し、辛うじてその診断を確定することができるともある。近年採用された「遊離T4」や「遊離T3」の測定も十分有用である。放射性ヨードの甲状腺摂取率は高値から低値までさまざまで、診断的価値は少ない。しかし、シンチグラムでは不均一な摂取像が得られることが多く有用である。抗甲状腺抗体(サイロイドテスト・マイクロゾームテスト)は有意義な検査である。最近超音波検査も非常に進歩しており診断上不可欠である。慢性甲状腺炎では、リンパ球浸潤や繊維化の進行とともに内部エコーが減衰し、極端な場合「無エコー」となる。

慢性甲状腺炎は、しばしば他の自己免疫疾患を合併することが多いので、ここに掲載したレセプトの症例に

「再審査請求のすすめ」シリーズ

その②

再審査請求のすすめ

身の上はカルテの整備で

カルテの整備は、最新の医学を身につけるために必要である。医師は診察したとき、遅滞なく診察に関する事項を診療録に記載しなければならぬ」と医師法第二十四条で義務づけられている。カルテは保険診療ではレセプト記載への原簿であり、医療事故の際の証拠書類ともなる。また再審査請求のときには強力な武器ともなる。

レセプト記載は簡潔に

レセプト記載はカルテの診察の事実を点数でも

## 保団連研究部会

## 自己研修基準の作成に着手

12月7日 東京

十二月七日、東京の新宿農協会館で六十一年度第二回保団連研究部会が開催された。

まず十一月二十二、二十三日に開かれた医療研究会

十二月七日、東京の新宿農協会館で六十一年度第二回保団連研究部会が開催された。

まず十一月二十二、二十三日に開かれた医療研究会

会を中心に、今年度の研究部活動のまとめと評価および来年度の活動計画を検討した。医療研究会が従来の地域医療交流集を越えた内容のものとなった点は

「研究会の開きかた」の改

「再審査請求のすすめ」シリーズ

その②

再審査請求のすすめ

身の上はカルテの整備で

カルテの整備は、最新の医学を身につけるために必要である。医師は診察したとき、遅滞なく診察に関する事項を診療録に記載しなければならぬ」と医師法第二十四条で義務づけられている。カルテは保険診療ではレセプト記載への原簿であり、医療事故の際の証拠書類ともなる。また再審査請求のときには強力な武器ともなる。

レセプト記載は簡潔に

レセプト記載はカルテの診察の事実を点数でも

（学術・保険部）

# お訪ね します

## 新田晴雄

### 先生の巻

輪島市河井町2部268

## 今年は老人問題に とりくみたい

これまで輪島市内での会員懇談会や従業員講習会などいろいろお世話いただいた輪島鳳至医師会会長の新田晴雄先生をお訪ねしました。

—先生が輪島で開業された動機とその後の苦労は、輪島は漁業と商工業(漆器業)の町であり、市民の半数以上が輪島塗と関わりを持っていました。この漆器組合長を務めていた父は輪島で最初に火力発電を開発し、漆器の仕事をモーター導入という画期的な役割を果たした人です。父のすすめで私は医学の道を進むことになりました。

純先生には当院まで来ていただき、直接手術の手ほどきを受け、また国立金沢病院外科医長の門馬良吉先生にも親身になってご教示いただき、お二人を本当の恩師として尊敬しています。その後、四十年間、開業医としての生活にまったく悔いはありません。

現在、輪島鳳至医師会はA会員四十一人、B会員二十六人です。この会員の協力、和を大切にしていきたいと思っています。特に会員の平均年齢が六二・三歳になっていきますので、最近では日進月歩の医学の修得を図るため学術講演会を頻繁に開くようにしています。昨年九回は開催しましたが、いずれも好評で半数以上の会員参加がありました。

本年度は開業医の立場から老人呆けの問題に、出来ることから取り組んで行きたいと思っています。特に①呆け予防や介護のための生活指導、②老人を仲間はずれにしないよう家族の意識改革、③自営業者(手作業)の多い土地柄から生業を通じて生きがいを見出して行くことが呆け予防にもつながると私は考えています。老人呆けの問題では、これまで老人会との懇談会や老後問題を考えるつどいなど、熱心に取り組んでおられる保険医協会からアドバイスをいただきました。今年の会員懇談会の共通テーマにしてはどうですか。

—先生は二年前に健康を害されましたが、最近ではどのように健康管理をされたか。

今年で三十三歳の若輩の身で開業したため戸惑うことが多かった。この当時から家内には大変な苦労をかけ、これ



これまでやってこれたのは家内のお陰…と新田先生

—先生は二年前に健康を害されましたが、最近ではどのように健康管理をされたか。

—先生は二年前に健康を害されましたが、最近ではどのように健康管理をされたか。

—先生は二年前に健康を害されましたが、最近ではどのように健康管理をされたか。

—先生は二年前に健康を害されましたが、最近ではどのように健康管理をされたか。

### 融資担保年金医保険

項目	内容
協定銀行	北陸銀行
申込資格	石川県保険医協会会員および会員の配偶者で保険医年金加入者
資金用途	生活向上資金
融資額	50万円以上、1,000万円以内で、保険医年金積立額以内とする。
融資形式	証書貸付
償還方法	翌々月より口座振替で元金均等返済
融資利率	1年以内 年4.5% 2年~3年以内 年5.5% 3年~5年以内 年5.9%
手数料	1件につき3,800円(特別会費)

年金担保融資制度は年金を解約することなく配当率(六十一年度 九・〇五%)より低い金利で融資が受けられ、利用者に大変感謝されています。この度、協定銀行との合意により六十二年十二月十五日から金利がさらに安くなりましたので年金加入者各位にお知らせします。

### 共済部だより 年金担保融資制度の 金利、さらに下がる

とにかく身体を酷使しないようにしています。以前あまり無茶をしていたため、患者さんに叱られたことがあります。今は金沢に出かける時は、自動車の日帰りなどは避けています。それに謡の師範として週三回お弟子さんと一緒に稽古しています。謡曲をやる人は長寿の人が多いようです。その日の声の調子で自分の健康状態が良く分かります。また気分転換のため家内とよく旅行に出かけるようにしています。国内はほぼ一巡しました。家内が調べをしてくれるので、行った先のことにはよく記憶に残っています。

—どうも有難うございました。今後大いに活躍を期待しています。(事務局 神田 記)

## 第14回家族・従業員レクリエーション

# 杉野原スキーツアー

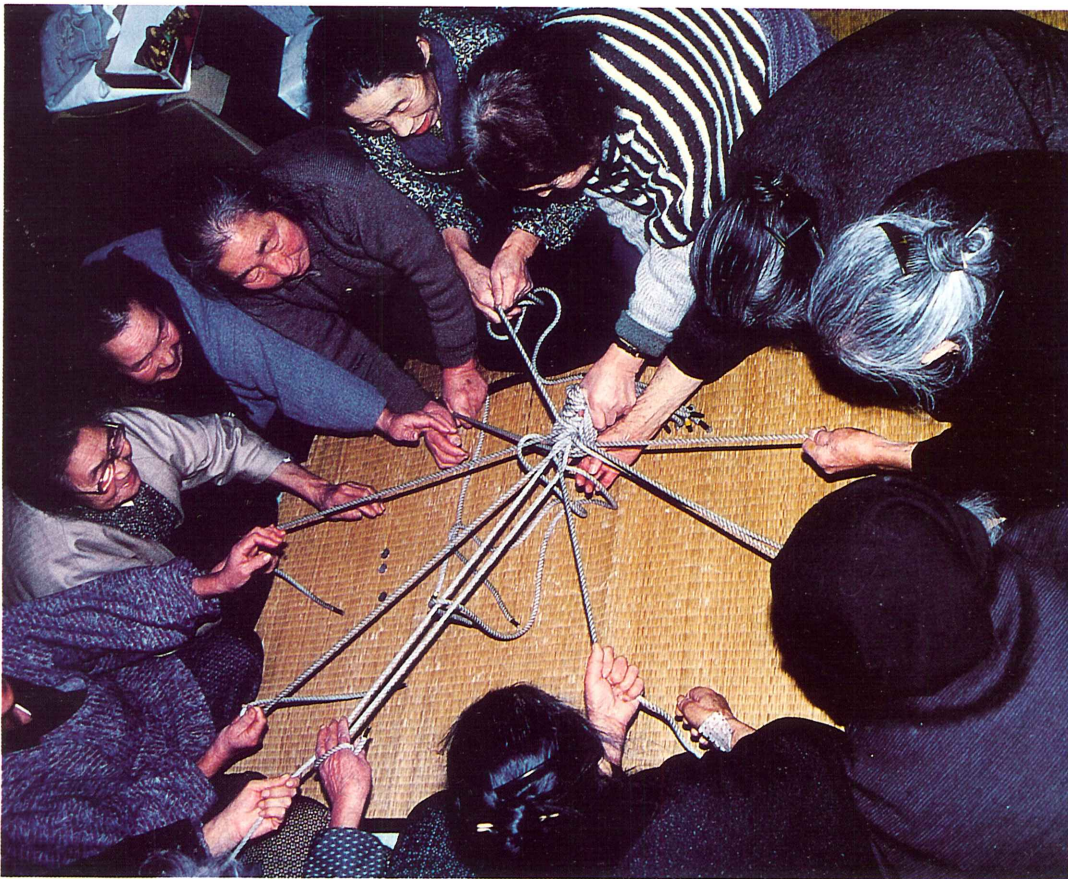
- 旅行日 昭和62年3月20日(金)~3月22日(日)
- 集合 金沢駅浅電前
- 会費 昭和62年3月20日(金) 午後6:30  
おとな 29,000円 こども 24,000円
- 定員 45名 (定員に達し次第、〆切らせていただきます)

2泊3泊



(代金に含まれるもの) 行程中の全交通費、旅館における2泊1夕食、2朝食、車中2夕食、旅行傷害保険200万円、おやつ代、リフト・ゴンドラ1日券付。

お申し込み・お問い合わせは 石川県保険医協会 ☎ (0762) 22-5373



# 石川の冬まつり

宝引  
まつり

1月6日  
門前町皆月

鳳至郡門前町の皆月地方では、一月六日に「あまめはぎ」が行われる。怪異な面をつけた三人組が子供のいる戸毎を訪問し、なまけ者の子供はいないかと訪ねて歩き、寄贈の餅を袋に入れてかつき歩く珍しい民族行事だ。

「宝引まつり」は、この「あまめはぎ」の後、集められた餅を分配するために行われる、この地独自のまつりである。

円陣となった参加者は、ひとまとめになった、何本ものヒモの片方を持ち、全員がおののヒモをひっぱり、ヒモの先には餅の数が記されており、いわば、クジ引きである。

このまつりは、雪で閉ざされた皆月のお正月に、老若男女が餅以外の物も賭けて、遊びとしても親しまれる行事になっている。

(写真提供 秋元寅松氏)

## わが家族

半田 詮先生ご家族

〔金沢市小立野3丁目28の17〕  
〔半田内科医院〕

スポーツ一家・初夢は世界のゴルフ場めぐり



律子夫人と先生を後に、ちょっとおすまし…。  
長女の圭子さん（左）と次女の玲子さん。

我が家は娘二人の四人家族です。スポーツ好き、特に野球キチ、巨人キチ、負けた夜は娘ともどもテレビのスイッチを早々に切って部屋にとじこめてしまい、健康管理の妻

の立場としては有難いことです。王監督ごめんなさい。

主人。早朝野球も無理な年齢となり、ゴルフをはじめ十五年前、HCP(12)になった一時期の熱意

も雑用に追われ、昨年はどうとう七〇台は十一月のメデイカル月例の一回(79)だけ。体重を少しおとししてほしいのですが、娘達とアイスクリーム、ケ

ようでは……。

長女・圭子(二十四歳)。適齢期。元町保健所、金大薬学部と渡り歩いて昨年四月より当院の受付嬢。時々ゴルフも主人と出掛けていい勝負をするとか。ドライバーの距離は私もたじたじ。

次女・玲子(二十一歳)。金大三年生。昨年、フランスでのトランポリン世界年齢別大会十八歳以上の部で優勝。やっと「世界の玲子」となり本人も満足。今年からゴルフの手習いをはじめるとか。

私もそろそろ大台に近づきつつあります。HCP(8)のゴルフを維持する根気と集中力が薄れてくる年齢、と先輩たちから忠告をうけています。

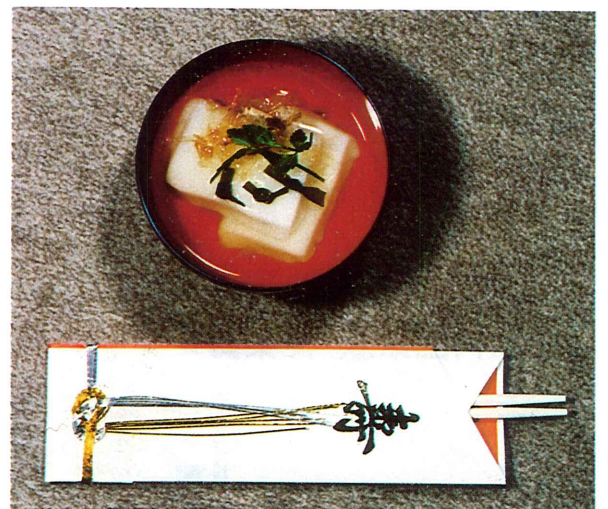
家族四人でセントアンドリュース始め世界の名門ゴルフ場めぐりが初夢でした。(半田律子)

## 加賀雑煮一考

### 簡素な中にも品格

小児科 横井 衛

金沢では昔から正月には一家揃って福茶(煎茶の中に梅干しを一つ入れたもの)を飲み、加賀雑煮を食べるのがしきたりである。日本各地には色々の雑煮があり、みそ汁、すまし汁、丸餅、切餅、焼餅、煮餅、入れる具も、えび、とり、しいたけ、いも、大根、かまぼこなど沢山あって、まさに千差万別である。どれも美味しそうだが、やはり私は加賀雑煮が一番好きだ。焼かずに入れた四角い切餅が、こぶだしのすまし汁の中に鎮座し、その上に花がっお、



セリ、結びこぶが二つ三つ乗っている。簡素な中にも品格が感じられ、食べ馴れているせい、この味がまた格別だ。

加賀雑煮がなぜこのようなのかといつも考えているが、海山の幸多い金沢では雑煮以外に色々の料理と一緒に出されたに違いないし、お茶やお能の盛んなこの人達には、この簡素な姿と味が十分理解でき、神聖な正月の心の引締め役に役立つことを知っていることに違いないと最近確信するようになって一人悦に入っている。





本年もよろしくお願ひ申し上げます



医薬品販売業



株式会社  
井上誠昌堂

金沢市西泉一丁目四番地  
電話(〇七六二)四二一三二番

医薬品総合商社



株式会社  
スズケン

金沢 金沢市問屋町二一五〇  
支店 電話(〇七六二)三七七七一番

医薬品総合販売商社



ホクホーイヤク  
北邦医薬株式会社

金沢市長町三丁目一〇一四  
電話(〇七六二)三一二二四五番

医薬品総合商社

株式会社  
中栄草栄堂

金沢市神宮寺三丁目一三〇  
電話(〇七六二)五二一三一番

医薬品総合商社



明希株式会社

本社 金沢市問屋町二丁目一〇  
電話(〇七六二)三七七四一四一

イーザイ株式会社

金沢 金沢市高岡町一三三九  
支店 住友生命金沢高岡ビル六階  
電話(〇七六二)二二一六一五番

三共株式会社

出張所 金沢市尾山町六番三〇号  
電話(〇七六二)六三一二二二番

塩野義製薬株式会社

金沢 金沢市尾山町三一二五  
分室 住友生命金沢ビル  
電話(〇七六二)六三一四〇一

医薬品メーカー

辰巳化学株式会社

本社 金沢市三馬三丁目三四五番地  
電話(〇七六二)四七一三三三番(代)

取締役社長 黒崎昌俊

武田薬品工業株式会社

金沢 金沢市此花町六一一〇  
営業所 金沢ビル四階  
電話(〇七六二)六二一七三三番

田辺製薬株式会社

出張所 金沢市尾山町三番十三号  
住友生命金沢尾山町第二ビル  
電話(〇七六二)二二一八一八番

中外製薬株式会社

出張所 金沢市野町一丁目二一四三  
安藤ビル五階  
電話(〇七六二)四一七三〇一

Pharmar  
東洋ファルマー株式会社

金沢 金沢市西念町ロー一三〇番  
営業所 電話(〇七六二)六五一六七七〇番



株式会社  
日医工石川

金沢市泉野出町一丁目十八一二〇  
電話(〇七六二)四三二二四四番

藤沢薬品工業株式会社

支店 金沢市新神田五丁目二一五  
興南ビル  
電話(〇七六二)九一七七七五番

森下製薬株式会社

出張所 金沢市神宮寺二二〇一三  
石川県薬業ビル三階  
電話(〇七六二)五二一四一三三番

三井生命保険相互会社

支社 金沢市尾山町三番十一号  
電話(〇七六二)六三一三五五番(代)

保険医グループ保険  
取扱幹事会社

太陽生命保険相互会社

支社 金沢市尾張町二丁目八一二三  
電話(〇七六二)二二一〇七三六番

保険医グループ保険  
受託会社

富国生命保険相互会社

支社 金沢市下堤町三〇  
電話(〇七六二)六三一八八五番

保険医グループ保険  
受託会社

第百生命保険相互会社

支社 金沢市玉川町一一一四  
電話(〇七六二)六二一三二九六番



# 本年もよろしくお願ひ申し上げます



<p><b>医科器械</b></p> <p><b>株式会社 半田</b></p> <p>取締役社長 半田英夫</p> <p>金沢市香林坊一丁目二一三八 電話(〇七六二)二二一五二二番</p>	<p><b>日本光電北陸株式会社</b></p> <p>金沢市玉川町一四一八 電話(〇七六二)二二一八八番</p>	<p><b>富木医療器株式会社</b></p> <p>社長 富木昭光</p> <p>金沢市問屋町二一四六 電話(〇七六二)三七七五五番</p>	<p><b>医科器械商</b></p> <p><b>株式会社 越屋</b></p> <p>取締役社長 宮崎弘</p> <p>本社 金沢市石引四丁目四番一〇号 電話(〇七六二)二二一七二七番(代)</p>	<p><b>総合歯科商社</b></p> <p><b>株式会社 浅野歯科産業</b></p> <p>代表取締役社長 浅野弘明</p> <p>本社 金沢市浅野本町一丁目一〇一〇 電話(〇七六二)五一一〇二五番 支店 金沢・富山・福井・高岡・千葉 東京オフィス・大阪オフィス</p>
<p><b>株式会社 北陸メデイカルサイエンス</b></p> <p>本社 石川県金沢市大手町九一三一 電話(〇七六二)二二一三三二(代) 営業所 金沢・富山・福井・敦賀・舞鶴</p> <p>正確にスピーディーに検査情報をお届けします</p>	<p><b>登録衛生検査所</b></p> <p><b>太陽厚生科学研究所</b></p> <p>金沢市福増町北八三九番地 電話(〇七六二)四九一一九番 FAX(〇七六二)四九一一九七六番</p>	<p><b>理学療法機器専門店</b></p> <p><b>関西放射線機器</b></p> <p>福井市松本一丁目二六八 電話(〇七六二)二二一八八八番</p>	<p><b>丸文通商株式会社</b></p> <p>常務取締役 高本昭二</p> <p>金沢市泉野一丁目一九一六 電話(〇七六二)四三三四三六番</p>	<p><b>フクダ電子北陸販売株式会社</b></p> <p>代表取締役 安立和夫</p> <p>金沢市駅西本町二丁目六番五号 電話(〇七六二)二二一五四二番(代)</p>
<p><b>日本石油(株)特約店</b></p> <p><b>三谷石油サービス株式会社</b></p> <p>金沢市昭和町一五一二二 電話(〇七六二)六三一六一七番</p>	<p><b>Esso</b></p> <p>エッソ石油(株)代理店</p> <p><b>石川米油株式会社</b></p> <p>金沢市神谷内町二の六一 電話(〇七六二)五二一四三二番</p>	<p><b>西日本交通公社</b></p> <p>運輸大臣登録一般旅行業第64号</p> <p>金沢支店 支店長 加藤末雄</p> <p>金沢市下堤 富国生命ビル 電話(〇七六二)六一一六七一(代) 団体旅行 六四二二二六番</p>	<p><b>株式会社 北國銀行浅野川支店</b></p> <p>金沢市橋場町三番二十号</p>	<p><b>登録衛生検査所</b> 水質検査所 計量証明事業</p> <p><b>財団法人 北陸血清研究所</b></p> <p>理事長 石黒伝六</p> <p>〒921 金沢市三馬二丁目二五番地 電話(〇七六二)四一〇〇三 分室 〒920 金沢市神宮寺二丁目一〇一三 電話(〇七六二)五一一二三八</p>

月刊 保団連〈臨時増刊号〉頒価 3,500円

◎御注文は石川県保険医協会へ ☎(0762) 22-5373番

医療保険の改善運動を振り返り、経営展望を探る。

## 「歯科医院の経営展望」

数多くの実例 決算提供者 197人 から分かり易い解説。  
 専門家(税理士・経営コンサルタント・政策統計担当者)による的確なアドバイス。

- 可処分所得を生み出すポイントを分かり易く分析。
- 一人医療法人の特徴と選択基準を実例的に解説。
- 相続・贈与税の早期対策と準備。
- ビル開業医が経営転換を心掛けた実例。
- 収入ケース別に経営スタイルを検討。
- 医療スタッフの質的高揚。
- 税務調査に関する対策。

