

(休)(業)(保)(障)(制)(度)

ただ今
募集中!

石川保険医新聞

発行所
石川県保険医協会
金沢市尾張町1丁目9番11号
尾張町レジデンス2F (〒920)
電話 (0762) 22-5373番
発行人 後藤田博之
印刷所 ユーアイ印刷
(会費月額 3,800円)

石川県保険医協会 第13回定期総会

●とき 1987年5月16日(土)

午後4時～午後8時

●ところ 金沢都ホテル 5階会議室

- 第1部 記念講演 午後4時～午後5時半 兼六の間
- 第2部 定期総会 午後5時半～午後6時半 白山の間
- 第3部 懇親会 午後6時半～午後8時 加賀の間

【記念講演】

●テーマ 石川県における老人医療と福祉の方向

●講師 石川県技監 西 正美 先生



〔講師略歴〕

西 正美 先生 1933年(昭和8年)石川県生れ
金沢大学医学部卒業(昭和32)同大学院医学研究科修了
(医学博士)、国立公衆衛生院専攻課程医学学科修了
金沢大学医学部、石川県山代保健所技師、小松保健所
保健予防課長、輪島・松任保健所長、石川県厚生部
公衆衛生課長、小松保健所長、石川県環境部技監、
厚生部技監、石川県技監
金沢大学医学部・金沢医科大学非常勤講師
日本公衆衛生学会評議員

〔主な著書〕

「危機に立つ保健所」(共著)珠
真書房、1978年 「保健所概論ノ
ート」日本公衆衛生協会、1981年
「保健婦のための保健活動の進め
方」(共著)、新企画出版、1985年
「地域の公衆衛生診断」、日本公
衆衛生協会、1985年 「保健所概
論ノート第2版」、日本公衆衛生
協会、1986年

保険医協会作品展

のご案内
総会当日、同会場
にて保険医作品展を
開催しますので是非
作品をお寄せ下さい。

石川県保険医協会は五月十六日、第十三回定期総会を迎えます。これまで協会は医科・歯科開業医の医療と生活を守るとともに地域住民の健康維持のために努力してきました。この間、様々な誤解に基づき非難や中傷がありましたが、今では真面目な医療団体であることが保険医、住民から認識されてきました。これは会員数を見ても明らかで、設立時の医科会員一〇四名が現在では四〇八名となり、これは開業医の六三%を占め、歯科でも一三〇名、約三五%が会員になっていきます。また、全国保険医団体連合会では現在、医科会員三八、〇〇〇余名で全国開業医の約六割、歯科では一六、〇〇〇余名、約四割の先生方が入会されています。保険医協会は第一線医療を担当する医師の集団です。特に関心内容向上のため様々な研究会を実施して相互理解を行い新しい医療情勢を会員に

お知らせしてきました。また、地域住民と密着して現在の医療の実情を理解してもらうよう努力しています。

会員増加にご協力を

会長 後藤田博之

ていますが、多くの会員から賛同を得ています。未入会の先生方の一番気がかりな医師会と保険医協会の関係ですが、協会発足当初、一部からアカ呼ばわりされた時代がありました。今ではまったく耳にすることはありません。協会としては主張や要求の一致することとは積極的に協力するよう努力していますが、一方、意見を異にする点については条理を尽くして批判する態度も持っています。オール医師の会を中心とした協会が、互いにその特徴を生かして活動することが、われわれの将来にとっても極めて大切であると確信しています。会員の先生方には未入会の先生方に協会の主張と存在意義を説明して頂き、会員増加のため、ご協力をお願いいたします。また、来る五月十六日の定期総会へのご参加をよろしくお願いいたします。

経営面においても医療税制に取り組み、会員に對しては現在最も有利な保険医年金、休業保障、グループ保険を取り扱っ

岡部雅夫先生

県議にトップ当選

四月十二日、県議会議員選挙において、医師の代表として立候補した岡部雅夫先生が、トップ当選されました。

医心凡話

◆日本国内では昔から官利誘拐の犯罪はペイしないといふのが通り相場だったのが、グリコ・森永事件が起きて以来、このジンクスが少々あやしくなってきた。◆エプリルフルの早朝飛び込んできた若王子さん解放のニュースは暗いことばかり目に付く最近の報道の中で久しぶり、一ふくの清涼剤には違いなかった。しかし時間がたつにつれ何か喜んでばかりもいられない気分がにせられるのは何故だろうか。◆この事件はあまりにも多くの問題を後に繰り越したことにあつた。第一に犯人はまんまと巨額の金を手にしたまま逮捕の可能性がなはだ薄い。第二に解放までのプロセスが大企業主導でなされ、しかも直接交渉に当たったのも、これ又、専門の企業ビジネスで「誘拐もビジネス」と公言してははからぬ商社したたかさ何ともやり切れない。◆次は、マスコミの事件発生以来の報道があまりに興味本位過ぎはしなかつたのだろうか。これが巧みに犯人に利用されて、こうした解決に終らざるを得なかつたのでは。もしこれがヨーロッパやアメリカで起きたならばきにつけ悪きにつけ違つた結末になつたかも知れない。◆しかし、はつきりここで言えることは経済大国のビジネスマンが今後一層危険になつたことと、現代では人命を救うにも厳密に計算された企業イメージを傷つけない方法がとられ、そのためなら数億の金も惜しまないといふことだろうか。

る会員の声

持論

桜前線の北上が伝えられる中、大型間接税ともいえる売上税の導入が統一地方選にどのような影響をおよぼすかが注目されている。先に当協会でも売上税に関する会員アンケートを実施したので、その結果を踏まえて述べてみる。

売上税 医療・福祉の 後退必至

と医療サービスの低下を招くとし、税負担の増大から受診減につながるという四九の会員の憂いがある。また、この税制に対する自由

としては実質増税となり、ひいては受診減から医療経営を圧迫する恐れのあること、なぜ税制改革が必要なのか説明不足であり、十分な行政改革を果さない

だが、超累進課税にあえぐ医療経営者の苦吟の声と受け止めざるを得ない。

先の岩手県参院補選での自民敗退・福岡県的首相来援拒否などに見る如く、与党内にあってさえ足並みの乱れを見せており首相自らが売上税修正の用意があると明言せざるを得ない時点にきている。

円高不況が続く中、当協会でもこの機をとらえて、法人税減税で一部大企業を潤し、高齢者や中小零細企業で働く人達を直撃して医療・福祉の後退をもたらす売上税導入反対の運動を展開していかなばならない。

アンケートの結果から

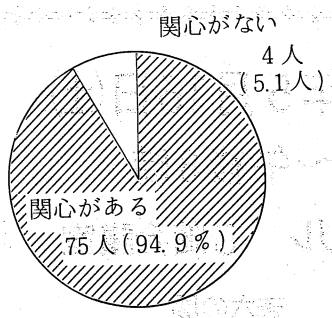
まず今回の税制改革については九五%が関心を寄せており、売上税の導入については六五%が反対している。この税について、「わからない」という意見も二五%を占めていた。

な意見も多数寄せられ、今回の集計結果と併せて要約してみると、今回の税制改革は現内閣の公約違反であり、所得税減税を唱えている者の大多数の国民に

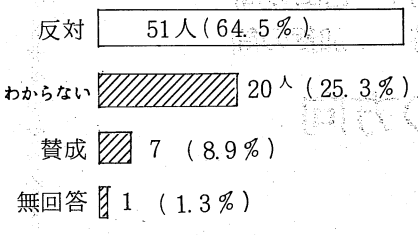
まま実施するには時期尚早であると大多数の会員が考えているものと思われる。一方この税制改革について賛成と言う回答も約一割にみられ

保険医協会が先に実施した「売上税に関する会員アンケート」には七九人の会員より回答がありました。(回答率・一五・〇%)、この集計では大多数の会員が今回の「税制改正」の動向に関心を持っており、六四・六%の先生が売上税に反対を表明しており、さらに賛否両論、多岐にわたる意見が寄せられています。ここにアンケートの集計結果並びに寄せられた主な意見を掲載します。ご協力ありがとうございました。

〔問1〕
売上税について関心がありますか。



〔問2〕
導入に関し、してはどう思われますか。



〔問3〕
売上税が導入されると医療にどのような影響を与え、と思われませんか。

- ①開業医は診療に関わる諸経費の課税分を他に転嫁出来ず、コストアップで経営悪化と医療サービスの低下を招く。 55人 (69.6%)
- ②物価上昇と国民の税負担増大のため、受診は大幅に減少する。 39 (49.4%)
- ③記帳義務の強化により、事務が煩雑になる。 37 (46.8%)
- ④間接税の調査は国税反則取締法にもとづく強制調査であり、税務調査が一段と厳しくなる。 24 (30.4%)
- ⑤売上税を福祉目的税(社会保障の財源)として充てることが出来れば良い。 14 (17.9%)
- ⑥社会保険医療は非課税だから関係ない。 4 (5.1%)
- ⑦その他(事業税の可能性も出てくる。) 1 (1.3%)

メディカル・セミナー

売上税の医療への影響(その2)

解答者 木村経営ブレイン
木村光雄 税理士

〔問〕 医療機関の収入(売上税)で課税されるものと非課税扱いのものがあると聞きました。具体的に解説して下さい。

〔答〕 現時点で、売上税が非課税になるといわれているものは、五十一種類にのぼっておりますが、医療機関については、社会保険医療という枠組みの中で、おおむね非課税とされております。詳細に申しますと、

- 一、健康保険、国民健康保険による医療。
- 二、歯科技工、血液検査等。
- 三、労災事故による医療費用。
- 四、自動車事故の療養費用。
- 五、予防接種法に基づく
- 六、学校など公的負担の健康診断。(学校や地方自治体が行う健康診断費)
- 七、正常分娩。(異常出産は保険が適用される)
- 八、高度先進医療による医療費。(ガンの温熱療法など特定の先端医療)
- 九、薬事法に規定する医薬品。(医薬部外品は、課税される)
- 十、社会保険適用の医療用具のうち、個々に価格または点数が特掲されているもの。(ダイアライザー、ペースメーカー)

以上、十項目が非課税とされるものです。では課税されるものはいくつか、自由診療報酬、医療部外品ということになります。これも年間一億円以下の場合(判定は前年実績)、納税義務は生じません。つまり、非課税品目ではありませんが、売上高基準により非課税扱いということになるのです。したがって、診療行為そのものは売上税の影響は少ないものと考えられます。が、売上税が導入された場合、これら以外の「経費」が、価格上昇という形で影響を受けるものと思われれます。

ですから、売上税を消費者に価格転嫁できないのに、コストがアップしていくことが一番の大きな問題となってくるのです。今回は、このコストアップについて述べることにします。

◆問合せは(〇七六二) 九一三三三五(代)

〔問4〕
今回の税制改革について、意見を自由にお書き下さい。

反対意見

「明らかな公約違反」

先進諸国の税制にあることだから売上税そのものとして賛成しえない。

(外科 二十五年)

選挙ごとに「減税」が公約として出ますが、今回は首相の発言に関

として出ますが、それより保険点数アップを望みます。今回は絶対に公約違反です。

(歯科 二十五年)

・広く深く討論した結果として必要ありとされてから税制改革に取り組み。現売上法案はウソとゴマカシとオゴリの産物であり、公約違反以外の何物でもない。

(小児科 十五年)

・増税により、とんでもない軍拡の財源にあてようとしている。やらないといっている

売上税に対す



加藤先生からは一人法人の体験談。(3月28日 都ホテル)

●第四回経営対策講演会

売上税の影響と一人法人の体験談も

第四回経営対策講演会を「一人医療法人を採用して三カ月の体験談」「売上税が医療に与える影響」をテーマに三月二十八日、金沢都ホテルにて開催した。

最初に加藤日出治先生(金沢市内整形外科開業)が累進課税による重税感や多額の借金、老後不安などの解消のため一人医療法人の採用に踏み切ったと述べられ、その結果、公私の区分が明確になり、借金の返済計画のメドも立ったこと、さらに第三者の眼で医院を

みれるようになり、スタッフと一緒に盛り返っていくよう意識が改革されたことを強調された。また働き盛りの時には給与を、退職する時には相応の退職金を受け取ることができると、何よりもストレスが解消でき、のびのびと医療に専念できるようになったと報告された。

その他、みなし法人との比較、借入金の移行方法、相続や解散の場合の手續きなど活発な意見交換があった。総収入が六、〇〇〇万円以上の先生は一般論でなく、ご自身の場合に当てはめて一人医療法人採用の有無を検討することが望まれる。

次いで木村光雄税理士が「売上税」の問題点について講演された。

まず、①なぜ今税制改革か、②売上税の基本的仕組み、③売上税の実務知識、

問題多い「売上税」



売上税をいまいにに解説する木村光雄税理士

④売上税の影響とその対応策について、資料に基づいて詳しく解説され、医療に与える影響としてコストアップを価格転嫁出来ないため実質所得が減少すること、国民の税負担増大により受診抑制も予想され、記帳事務が大変煩雑になるなど指摘された。また、今後の見通しとして、これだけの間接税を導入するには税務署、納税者双方の準備期間が六カ月程必要であり、来年一月からの実施は到底無理ではないかと述べられた。

さらに修正案として、①実施時期を遅らす、②税率を三%に引き下げる、③非課税事業者の課税売上高を五億円に引き上げる、など

が検討されていることを紹介された。

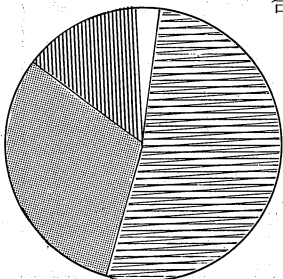
多数の質問や意見

講演のあと、「売上税が導入されると経費率はどれくらいアップするか」「所得減税と間接税導入の影響比較はどうか」「税制改革後の一人医療法人の採用の是非は」「大企業の法人税減税は必要ない。むしろ大企業優遇の不公平税制こそ是正されるべき」「間接税が導入されると五段階税制や事業税非課税措置も撤廃されるのではないか」など多数の質問や意見があった。

(経営対策部)

一人医療法人を採用しますか。

いいえ	42人	53.2%
わからない	24	30.4%
はい	11	13.9%
無回答	2	2.5%
合計	79	



先生は「一人医療法人」の採用を検討したいと考えられていますか。

・国の助成金の見直しと大企業への課税をもっと行うことが先決。
(内科 二十一年)

・大企業からもっと税収のアップを計り、宗教法人に課税

すべきである。労働なくして多大の収入をあげている。
(内科 十年)

・大企業の法人税逃れの特別措置を正すのが先決である。
(外科 十一年)

・保険診療分以外の用紙、薬袋、事務用品、医療機器等に当然課税される訳でして税負担額(経費)はかなりアップする。われわれの実質利益は減少することになるでしょう。
(内科 三十年)

大変困る。
(外科 五年)

・物の価格に税がONして生活費はアップになり、便乗値上げ輸出と金利への課税でわれわれ開業医の老後が心配だ。
(内科 三十年)

・売上税、消費税共に多くの国民が反対している。しかし、国債残高一五〇兆円も何とかしなければならぬ。現行の物品税の拡大と増税、サービスタ(飲料、遊興、入場、通行

等の諸税)の増税拡大等を実施すべき。
(内科 二十三年)

・直接比率の改正からして導入は止むをえぬと思われるが

・具体的な内容については知識がないので詳しい資料が欲しい。
(内科・外科 三十二年)

〈大企業は減税の必要なし〉

・大企業及び全国の会社の八〇%近くが粉飾により赤字を計上し、税金を納めておらず、この事実があまり報道されていない。法人税を減税する必要は全くなく、この矛盾を改善することにより十分サラリーマン、個人経営者の減税は可能である。
(整形外科 十二年)

①公約違反、②国民のコン

・優遇税といわれているものは医師の五段階のもの以外、法人に対するものが沢山ある。不公平は個人のものより法人の方を是正すべきだし、個人は独身貴族といわれている状態の方がおかしいのではないだろうか。
(耳鼻咽喉科)

・所得税減税分と同額増税のための売上税/全く幼稚な安易な考え方に呆れてしまう。増税なしで財源を捻いだすのが大蔵大臣の手腕ではなからうか。足りないから小遣いを上げてくれという子供と変わらない。所得は使わない時には単なる紙くずであり、金属片にすぎなく、それを使った時に価値が表われるのだから、売上税の主旨も分からないで

・蔵出し税と第三次産業(サービス業)に対しての税を考へれば売上税を考えなくてもよいと思う。所得税減税は是非やってもらいたい。最高税率は五〇%までが良いと思う。
(外科 十五年)

・前回選挙で自民党の自信過剰から自民党の本質を暴露したにすぎない。近所の商店主、中小企業の経営者たち(自民党員もかなり含む)もほとんど反対のようです。
(内科 五年)

・政府の奇弁に惑わされるこ

・前回は少しも減税になつていない。かえって増税になる。あたかも納税が減り、得するように見えるが諸経費増大

分を考えると実質所得低下と思われる。
(外科・内科 三年)

・いままで重税に悩まされてきたが今回、税制改革で減税になります。その財源として間接税がかかることは当然だと思えます。私の希望は減税をしてもらうことです。
(内科・外科 十六年)

・よく分からない面もありますが、一律に課税(例えば全商品に一〜二%位)した方が分かりやすい。所得税減税のためには税の手直しは必要と思われませんか。
(内科・外科 二十八年)

〈所得の大幅減税を望む〉

センサスが不十分で時期悪し(円高不況で)、③税制の改革は必要、財源に宗教法人の課税とか脱税業種の洗い出し、大企業の外国流出の歯止めなど(法人税を下げてもだめ)
(内科 十五年)

・所得税減税分と同額増税のためには二重課税にならないように現行の所得税を大型減税してからにして欲しいものだ。
(外科・内科 十六年)

・私はいま少しも減税になつていない。かえって増税になる。あたかも納税が減り、得するように見えるが諸経費増大

・前回は少しも減税になつていない。かえって増税になる。あたかも納税が減り、得するように見えるが諸経費増大

・前回は少しも減税になつていない。かえって増税になる。あたかも納税が減り、得するように見えるが諸経費増大

・前回は少しも減税になつていない。かえって増税になる。あたかも納税が減り、得するように見えるが諸経費増大

・前回は少しも減税になつていない。かえって増税になる。あたかも納税が減り、得するように見えるが諸経費増大

賛成意見

その他

歯科医師増問題②

ある技工士のボヤキ

堺市 加藤佳郎 (歯科医)

本稿は「大阪歯科保険医新聞」の「私はこう思う—歯科医師増問題—」(会員の連載シリーズ)から転載したものです。

先生、私はお酒が入ると羞恥心がなくなってしまうので、普段思っていることを一遍洗いざらい喋らせて下さいな。

先生、私はお酒が入ると羞恥心がなくなってしまうので、普段思っていることを一遍洗いざらい喋らせて下さいな。

小さいながらラボを始め、十何年かになります。最近つくづくこの商売がイヤになりましてね。と言っても、時柄柄低料金やダンピング競争には、ある程度目をつぶらなくちゃと諦めています。本当に辛いのは金のことよりも、偉そうに聞えますが技術的良心とい

しくて口のうまい先生と、豪勢な講師と、かわい子ちゃんのスタッフが揃っていると、不思議なことに患者が集まるんですね。昔気質の仕事を打ち込んでいるような先生は、いくら技術がよくても、気難しいと患者がいやがるような御時世になって来ました。

先生の数が減って、そんなに呑気なことをしてられないのかどうか知りませんが、滅茶苦茶開業が早いですよ。ほかの商売で金を儲けた親が、子供の卒業を待たかねて、ホテルのような歯科医院を建ててやる。優

もともと、そういう金の若い先生でも、患者のために素晴らしい腕を発揮してくれば、僕だって文句ありません。問題はそこなんです。ひとつ僕の嘘偽りのない体験を聞いて下さい。総義歯こそ究極の技量を要する

を得る合理的な保険です。

保険医の高齢化にもない、加入年齢制限を強化するなど、少し加入条件が厳しくなってきましたが、今年もう一年だけ六〇〜六十四歳の方も加入していただ

診療報酬のマイナス改定が続いているうえに今度の売上税騒動です。まともにコソコソと仕事するより、投機的な風潮が目立って来ています。私達は国民の健康を守るために日夜頑張っています。

さて、協会では恒例の休業保障制度、グループ保険の募集期間を迎えました。保団連の休業保障は、ご承知のとおり、全国の医科歯科の会員の相互扶助の精神で創り上げた保険医のための制度であり、グループ保険は安い掛金で大きい保障

休保・グループ保険

未加入の先生はご検討を

理事 勝木育夫

一の場合にそなえて、第一線医療を充実させるよう頑張ろうではありませんか。未加入の先生方、また満口加入でない先生方は是非ご検討下さいますようお願い申し上げます。

三年度歯科部会は三月十九日、五人の出席をもって行われた。

昨年度の歯科部会は予算が少々余っていた記憶があるが、今年はずでに足りなくなっている。活動が豊かになっていくということ、

歯科の会員も少しずつ増えている。来年度はさらに予算を増やす必要がある。そして量・質ともに、

歯科部の体制強化を図らねばならない。

- は感ずるものの、五人集まれば、その力は五人分だけではなく、一人で行けることの一〇倍も二〇倍もの仕事が出るものと今さらながら感ずる。保険医協会の良さはそのへんにあるように感じている。
- さて、この日、次の研究会、講習会が具体化された。
- ① 第十一回歯科医科隣接医学懇談会
- と き 五月三十日
- と ころ 都ホテル
- と き ショックの初期治療について
- 講師 小林 勉先生

3月度歯科部会報告

研究会など次々に具体化

3月19日開催

- ② 第十二回歯科医科隣接医学懇談会
- と き 六月七日
- と ころ 県教育会館
- と き 八森 啓先生
- ③ 最新歯科医療研究会
- 企画申
- ④ 歯周病研究会
- と き 七月十九日
- と ころ 都ホテル
- と き 転換期の歯周病
- 講師 石川 烈先生
- ⑤ 第三回スタッフ講習会
- と き 九月二十日
- と ころ 婦人会館
- と き 患者接遇の心得

後日、正式に案内状を送りますので是非ご参加ください。歯科部会を手伝っていただけの先生は大歓迎。ご連絡を。忙しいながらも、みるみる結構楽しくなってくるものです。(歯科部)

数の増加が質の低下にならないよう

も。それなのに外形線の書けない模型を渡される。ひどく歪んだバイトを付けられる。印象し直して下さいと要求すると、お前は技工士じゃないか、命じられた通りに作ればいいんだと、高級な理論をどくと並べられた挙句、イヤなら他所へ出すヨ。いくら技工士で大

大体この頃の若い先生は、調整ということをされないんですかね。これも僕の回っている所の鑄造冠の話ですが、女の子に印象を採らせ、普通石膏のそれもシャブシャブに溶いたのを流した模型です。まるで駄目たいに軟らかい、マージンも何も出てない奴に、これが金の鑄造冠というご託宣。

きっちり作れば不適合と言われるので、この節は僕も心得て、テーパを大きく形成して貰って低めに彫刻します。すると先生は、うまく嵌ったとご機嫌なんです。先生に迎合していく僕自身も駄目ですが、これです。高い金を出している患者の健康や日本の歯科医療の将来は、どうなるんで

歯科の先生へ

このページは歯科専用のページです。掲載して欲しい記事や、ご意見をどしどしお寄せ下さい。また、原稿をお送り下さい。できる限り掲載させていただきます

惚れ惚れするような模型に巡り合いたい

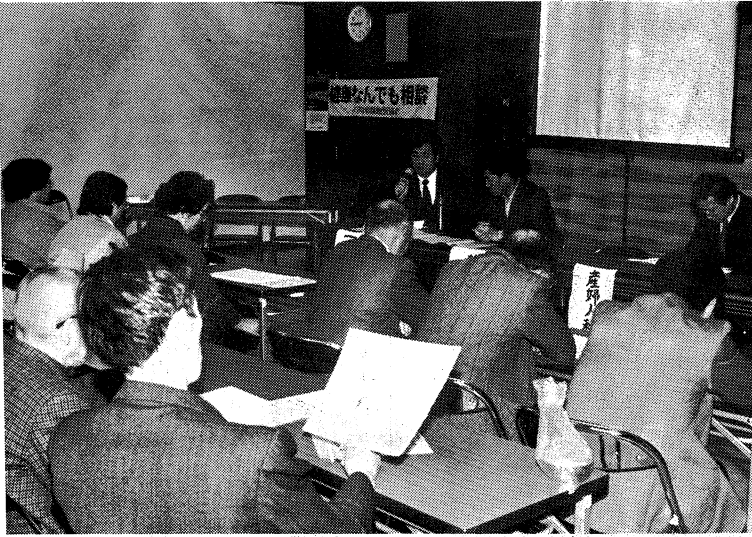
こんな僕でも、本音をいようと、惚れ惚れするような模型に巡り合いたい、いい仕事ならただでもやりたい。同じものを理由もなくやり直させられる情なさ、腹の中じゃ、もう先生じゃない、クソウこの野郎、で奴隷かってんです。このままじゃ僕は無限に落ち込んで、腐ってしまいくらいです。どうか、アツと驚くような立派な先生に出くわして、生きる意味というか、技術の真の基本をつかみたい、そればかり願っているんです。やっぱり技工士でも人間に違いないんやもんなあ。

第68回

健康なんでも相談

16ミリ映画、塩分測定器で脳卒中の理解深まる

安原明生会会長 安村 雄作



年2回の開催が定着した安原会場。参加者も毎回増え、この日は34人が参加した。3月26日 安原会館にて

た。映画が終って明るくな... いったら出席者が男十六名、女十八名、計三十四名で毎回参加者が増え、人気上昇...

八時三十分から内科の西村先生より減塩の話を中心にして内科全般についての話をし。

整形外科の加藤先生は、腰痛は二本足で立つ人間の宿命的な病気で、日常ラジ...

今回は地元の西村先生(内科)が三十分早く来場され、会場の安原会館二階ホール...

測定や味噌汁の塩分測定などをして下さいました。寒い夜だったので皆一様に、...

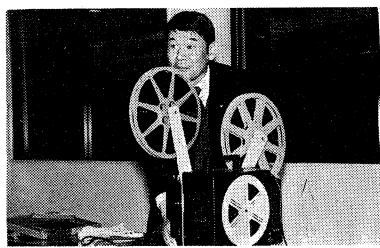
八時より三十分間、十六ミリ映画「脳卒中の予防」を上映。塩分の摂り過ぎが...

脚した理由以外に、これらの法の綿密な検討が必要と思われ、従来の再審査請求には、法への考慮が足りない傾向があった。例えば、よく見られるはずである。

再審査請求の書き方(上)

(学術・保険部)

見当違いの理由に、減点された投薬・処置・検査が病名に照して学術的に正しいのに、なぜ減点したのかというのがある。疾患は経過に従って病...



16ミリ映画を上映するヤクルトKKの村木さん。

「健康」、それは第一の宝物だとは誰もが痛切に感じて... 日頃の不摂生で守れない...

第一回保団連研究部会の報告

活動計画を次々と討議

理事 西村 邦雄

三月十五日、新大阪のチサンホテルで六十二年度第一回の研究部会が開かれた。まず小泉研究部長が一月の総会で確認された研究部活動計画を中心に基調報告をし、次いで守屋常任幹事をし、次いで守屋常任幹事を...

老後問題を考えるつどい 世話人会報告 10月18日開催に向けて 事前学習会を計画 理事 大野 幸治

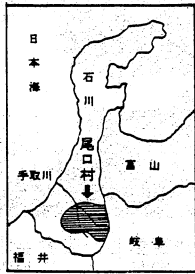
健康人を対象とした「健康づくりのマニュアル」を作る件に関しては、非常に難しいという意見が多く、検討課題とするにとどまった。審査対策では、再審査請求倍加運動を更に進めることが確認された。まず、基金、連合会からの増減点通知の記載内容・届く時期、再審査結果通知の記載内容再審査部会の構成などについて、各協会にアンケートで回答してもらい、全国的に再審査が現在どう行われているか、再調査することになった。(保団連研究部長)



心よくインタビューに答えていただいた住民福祉課長の北浦昇治さんと中山他栄子保健婦。

スキー・温泉・でくの舞い 尾口村を訪ねて

(尾口村住民福祉課長に
インタビュー)



尾口村は人口減が一番の悩みであり、過疎対策に村挙げて取り組んでいます。特に車道の整備、一里野温

村を挙げて 過疎対策

今回お訪ねしたところは県内で最も人口が少ない尾口村(三月末で九九九人)であり、対応していたのは住民福祉課長の北浦昇治さんと保健婦の中山他栄子さんです。

わが町の 医療福祉を語る

第2回

尾口村の東二口の部落には有名な人形浄瑠璃「でくの舞」(本紙第一五〇号に紹介)がありますが、この舞いに使われるデク人形が名付けた「でくん子漬」

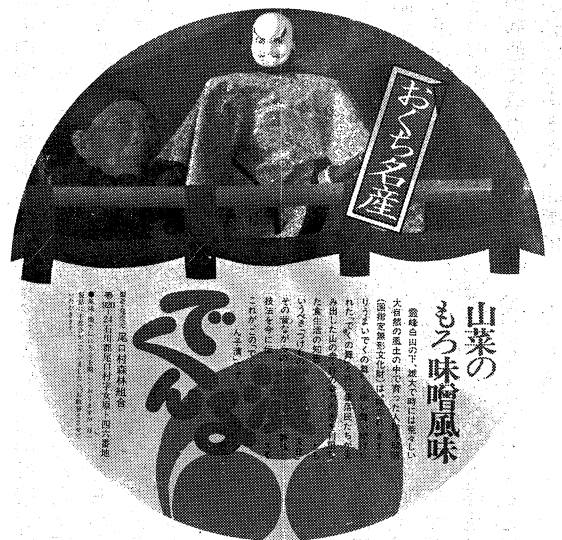
「でくん子漬」 に期待高まる

老人憩いの家の温泉は村民は無料で入れます。

大好評の 機能訓練

今冬から尾口村では松任保健所の作業療法士の指導を受けて、呆け予防と機能訓練を兼ねてカゴや花作り(アンデルセン手芸)を行っており、お年寄りが家に帰ってからも十個作ったとか、役場に材料の問い合わせが相次ぐなど大変な評判になっていきます。さらに、この機能訓練を行っている健康増進センターには温泉を利用した風呂(村民は無料)もあり、六十三年度にはりハビリ訓練室を増設する計画もあり、よりいっそ

を村の特産物として販売を始めました。山ウド、ワラビ、人参、キュウリなどの山菜のもろみ漬けで、味はすこぶる評判がよく、今後村の発展に寄与するものと期待が高まっています。



尾口名産「でくん子漬」のご案内

山ウド、ワラビ、人参、キュウリなどの山菜の持ち味が生きたまろみ漬けです。みなさんいかがですか。

協会へお申し込み下されば、尾口村へ取り次ぎます。1箱 1,500円(送料別) ☎0762-22-5373



インタビュー後、中山保健婦さんはさっそく保健活動に出発。1日平均120km走るといふ。

何とか 常勤の 保健婦を

石川県内で保健婦が常勤でないところは尾口村と隣の吉野谷村の二村だけであ



アンデルセン手芸を楽しむ皆さん

り、中山さんは松任保健所からの出向で県内で唯一人の過疎地域担当保健婦であ

協会の 行事案内

第11回歯科医科隣接医学懇談会

ご案内

テーマ ショックの初期治療について
—実技指導も交えて—

講師 金沢大学医学部麻酔科助教授
小林 勉 先生

とき 5月30日(土) 午後7時~午後9時

ところ 金沢都ホテル 5階 能登の間

参加費 会員 無料 会員外 1,000円

尾口・吉野谷 両村共同で 専用車を購入

この地方は集落が山間や谷間に点在しており、しかも集落内の軒数も少ないため、機能訓練や健康教室などの参加者を募ることは実

り、半月ずつ交互に両村に勤務しています。このような勤務体制のため住民にきめ細かいサービスができません。しかし、村でも地元で何とか常勤の保健婦を採用出来ないかと思案しているところです。

に大変です。チラシや有線放送だけでは集りが悪く、まず住民自身に健康に対する認識を高めてもらうことが大切であり、いろいろな行事、特に老人会の会合などを利用して講演、血圧測定、料理教室、老人体操など実行しています。さらに、マイクロバスでこまめに送迎するとか、保健婦が足繁く出向くようにしています。雪深い地方ゆえ保健婦活動の便宜をはかるため、尾口村と吉野谷村が共同で四輪駆動のスパル・レオネバンを購入しており、保健活動の専用車として大いに活用されています。

(順)

医療福祉をさぐる人々 ③

《世戸歯科クリニック》

石川郡美川町字中町ノ26

☎ 0762-78-5520



「この職場に、もし陰気な人が入っても、1ヶ月で陽気な性格に変わりますよ」と、スタッフの面々。写真上段右は世戸敏明先生。

今回は歯科医院で働く方々をご紹介します。取材にご協力いただいたのは、石川郡美川町の「世戸歯科クリニック」の皆さんです。

歯科医院では先生のほかに、受付、歯科衛生士、歯科助手、歯科技工士という職種の方々が、それぞれの立場で患者さんの歯の治療にあたられています。それらの方々を現場でのやりがいや苦勞などを交えて、ご紹介いたします。

「明るくなごやか」をモットーに

「明るくなごやかな雰囲気」をモットーにしているという世戸先生の言葉通り、この歯科医院のスタッフの方々はとにかく明るい。

「ここへもし陰気な人が入ってきても一カ月で性格が変わりますよ」(笑)とスタッフ全員が声を揃える。

世戸先生は、「特に私が教育したというのではなく、自然に出来上がってきた雰囲気です」。

「明るくなごやか」をモットーにしているという世戸先生の言葉通り、この歯科医院のスタッフの方々はとにかく明るい。

「ここへもし陰気な人が入ってきても一カ月で性格が変わりますよ」(笑)とスタッフ全員が声を揃える。

世戸先生は、「特に私が教育したというのではなく、自然に出来上がってきた雰囲気です」。

「明るくなごやか」をモットーにしているという世戸先生の言葉通り、この歯科医院のスタッフの方々はとにかく明るい。

「ここへもし陰気な人が入ってきても一カ月で性格が変わりますよ」(笑)とスタッフ全員が声を揃える。

世戸先生は、「特に私が教育したというのではなく、自然に出来上がってきた雰囲気です」。

スタッフの方々にインタビュー

これだけ先生に期待されるスタッフに、職種別にインタビューを試みた。

一度見た保険証は忘れないうちという特技の持ち主・受付事務の市村恵子さんは、歯科医療事務の資格をもつ

「明るくなごやか」をモットーにしているという世戸先生の言葉通り、この歯科医院のスタッフの方々はとにかく明るい。

「ここへもし陰気な人が入ってきても一カ月で性格が変わりますよ」(笑)とスタッフ全員が声を揃える。

世戸先生は、「特に私が教育したというのではなく、自然に出来上がってきた雰囲気です」。

「明るくなごやか」をモットーにしているという世戸先生の言葉通り、この歯科医院のスタッフの方々はとにかく明るい。

「ここへもし陰気な人が入ってきても一カ月で性格が変わりますよ」(笑)とスタッフ全員が声を揃える。

世戸先生は、「特に私が教育したというのではなく、自然に出来上がってきた雰囲気です」。

「明るくなごやか」をモットーにしているという世戸先生の言葉通り、この歯科医院のスタッフの方々はとにかく明るい。

「ここへもし陰気な人が入ってきても一カ月で性格が変わりますよ」(笑)とスタッフ全員が声を揃える。

世戸先生は、「特に私が教育したというのではなく、自然に出来上がってきた雰囲気です」。

「明るくなごやか」をモットーにしているという世戸先生の言葉通り、この歯科医院のスタッフの方々はとにかく明るい。

「ここへもし陰気な人が入ってきても一カ月で性格が変わりますよ」(笑)とスタッフ全員が声を揃える。

世戸先生は、「特に私が教育したというのではなく、自然に出来上がってきた雰囲気です」。

「明るくなごやか」をモットーにしているという世戸先生の言葉通り、この歯科医院のスタッフの方々はとにかく明るい。

「ここへもし陰気な人が入ってきても一カ月で性格が変わりますよ」(笑)とスタッフ全員が声を揃える。

世戸先生は、「特に私が教育したというのではなく、自然に出来上がってきた雰囲気です」。

「明るくなごやか」をモットーにしているという世戸先生の言葉通り、この歯科医院のスタッフの方々はとにかく明るい。

「ここへもし陰気な人が入ってきても一カ月で性格が変わりますよ」(笑)とスタッフ全員が声を揃える。

世戸先生は、「特に私が教育したというのではなく、自然に出来上がってきた雰囲気です」。

「明るくなごやか」をモットーにしているという世戸先生の言葉通り、この歯科医院のスタッフの方々はとにかく明るい。

「ここへもし陰気な人が入ってきても一カ月で性格が変わりますよ」(笑)とスタッフ全員が声を揃える。

世戸先生は、「特に私が教育したというのではなく、自然に出来上がってきた雰囲気です」。

「明るくなごやか」をモットーにしているという世戸先生の言葉通り、この歯科医院のスタッフの方々はとにかく明るい。

「ここへもし陰気な人が入ってきても一カ月で性格が変わりますよ」(笑)とスタッフ全員が声を揃える。

世戸先生は、「特に私が教育したというのではなく、自然に出来上がってきた雰囲気です」。

「明るくなごやか」をモットーにしているという世戸先生の言葉通り、この歯科医院のスタッフの方々はとにかく明るい。

「ここへもし陰気な人が入ってきても一カ月で性格が変わりますよ」(笑)とスタッフ全員が声を揃える。

世戸先生は、「特に私が教育したというのではなく、自然に出来上がってきた雰囲気です」。

「明るくなごやか」をモットーにしているという世戸先生の言葉通り、この歯科医院のスタッフの方々はとにかく明るい。

「ここへもし陰気な人が入ってきても一カ月で性格が変わりますよ」(笑)とスタッフ全員が声を揃える。

世戸先生は、「特に私が教育したというのではなく、自然に出来上がってきた雰囲気です」。

「明るくなごやか」をモットーにしているという世戸先生の言葉通り、この歯科医院のスタッフの方々はとにかく明るい。

「ここへもし陰気な人が入ってきても一カ月で性格が変わりますよ」(笑)とスタッフ全員が声を揃える。

世戸先生は、「特に私が教育したというのではなく、自然に出来上がってきた雰囲気です」。

「明るくなごやか」をモットーにしているという世戸先生の言葉通り、この歯科医院のスタッフの方々はとにかく明るい。

「ここへもし陰気な人が入ってきても一カ月で性格が変わりますよ」(笑)とスタッフ全員が声を揃える。

世戸先生は、「特に私が教育したというのではなく、自然に出来上がってきた雰囲気です」。

「明るくなごやか」をモットーにしているという世戸先生の言葉通り、この歯科医院のスタッフの方々はとにかく明るい。

「ここへもし陰気な人が入ってきても一カ月で性格が変わりますよ」(笑)とスタッフ全員が声を揃える。

世戸先生は、「特に私が教育したというのではなく、自然に出来上がってきた雰囲気です」。

「明るくなごやか」をモットーにしているという世戸先生の言葉通り、この歯科医院のスタッフの方々はとにかく明るい。

「ここへもし陰気な人が入ってきても一カ月で性格が変わりますよ」(笑)とスタッフ全員が声を揃える。

世戸先生は、「特に私が教育したというのではなく、自然に出来上がってきた雰囲気です」。

年一回、各ブロック持ち回りで開催される「休業保障移動審査委員会」が今年も北信越ブロックが担当になり、三月二十一、二十二日に金沢市内で開催された。

会場の金沢ガーデンホテルには全国各協会の担当医師二十人、事務局二十四人が集まり、連休の二日間を通して行われた。

初日は全国から二〇〇件を超える申請書類に關して厳正な審査が行われた。

二日目の学習交流会では福岡協会から休業保障制度の給付手続きについて実例を交えた報告が行われた。

また、各協会からは休業保障制度の審査における疑問や問題点などが出され交流が深められた。

主な内容としては、休業

休業保障(移動)審査委員会の報告 200件を超える申請に厳正な審査

3月21・22日 金沢ガーデンホテルにて

保障制度管理、加入者への対応など、事務局の役割を中心に中小規模の小人数事務局体制のなかで、いかに自家共済制度としての、この制度を保全・運営していくかが焦点となった。

また、いくつかの協会からは、この制度に關する各種書類の簡素化や実務のマニュアルの作成などが保団連への要望として出され、保団連では年内に具体化するとのことであった。

例年であれば、まだなごり雪もみられるところであるが、両日とも四月下旬の暖かさ。兼六園や近江町市場などへ出かける姿もみられ、連休返上の会議にもかかわらず、参加者の表情はすこぶるさわやかであった。

(共済部)

共済部たより

年金担保融資制度の金利、さらに下がる

年金担保融資制度は年金を解約することなく配当率(六十一年度 九・〇五%)より低い金利で融資が受けられ、利用者に大変感謝されています。

この度、協定銀行との合意により六十二年四月十五日から金利がさらに〇・三%安くなりましたので年金加入者各位にお知らせします。

項目	内容
協定銀行	北陸銀行
申込資格	石川県保険医協会会員および会員の配偶者で保険医年金加入者
資金用途	生活向上資金
融資額	50万円以上、1,000万円以内で、保険医年金積立額以内とする。
融資形式	証書貸付
償還方法	翌々月より口座振替で元金均等返済
融資利率	1年以内 年4.2% 2年～3年以内 年5.2% 3年～5年以内 年5.6%
手数料	1件につき3,800円(特別会費)

患者さんの満足にやりがい

「明るくなごやか」をモットーにしているという世戸先生の言葉通り、この歯科医院のスタッフの方々はとにかく明るい。

「ここへもし陰気な人が入ってきても一カ月で性格が変わりますよ」(笑)とスタッフ全員が声を揃える。

世戸先生は、「特に私が教育したというのではなく、自然に出来上がってきた雰囲気です」。

「根気良く頑張っている」と、これからも「根気良く頑張っている」と、患者さんが治療に満足されるとき、やりがいを感じます」とのご意見。

「明るくなごやか」をモットーにしているという世戸先生の言葉通り、この歯科医院のスタッフの方々はとにかく明るい。

「ここへもし陰気な人が入ってきても一カ月で性格が変わりますよ」(笑)とスタッフ全員が声を揃える。

世戸先生は、「特に私が教育したというのではなく、自然に出来上がってきた雰囲気です」。

「明るくなごやか」をモットーにしているという世戸先生の言葉通り、この歯科医院のスタッフの方々はとにかく明るい。

「ここへもし陰気な人が入ってきても一カ月で性格が変わりますよ」(笑)とスタッフ全員が声を揃える。

世戸先生は、「特に私が教育したというのではなく、自然に出来上がってきた雰囲気です」。

「明るくなごやか」をモットーにしているという世戸先生の言葉通り、この歯科医院のスタッフの方々はとにかく明るい。

「ここへもし陰気な人が入ってきても一カ月で性格が変わりますよ」(笑)とスタッフ全員が声を揃える。

世戸先生は、「特に私が教育したというのではなく、自然に出来上がってきた雰囲気です」。

「明るくなごやか」をモットーにしているという世戸先生の言葉通り、この歯科医院のスタッフの方々はとにかく明るい。

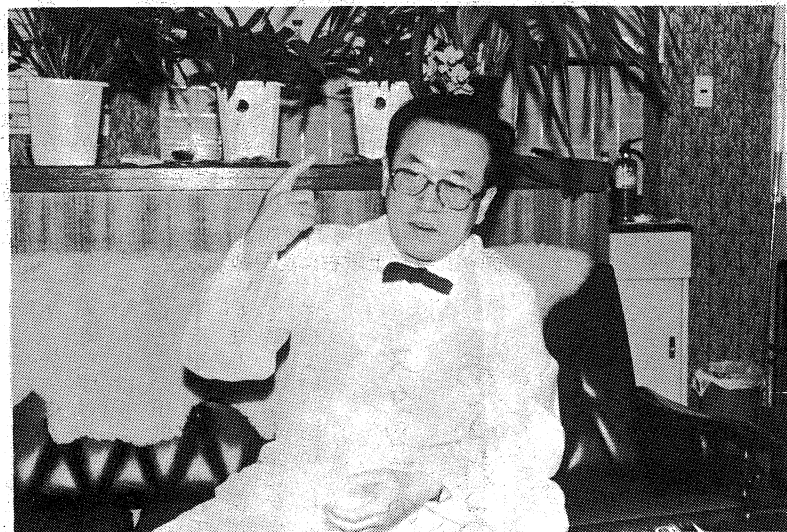
「ここへもし陰気な人が入ってきても一カ月で性格が変わりますよ」(笑)とスタッフ全員が声を揃える。

世戸先生は、「特に私が教育したというのではなく、自然に出来上がってきた雰囲気です」。

正島 巖

先生の巻

正島病院院長
羽咋市旭町アの45



先生が指差す天井には「浅く広く」の一つ、1メートルもある大きな飛行機が2機あった。

しさを身をもって経験しているんです。ですから早く患者さんの痛みや苦しさを取り除いてあげなくてはいつも心がけています。

スタッフはみんな家族

もうひとつは、この正島病院では二十八人のスタッフはみんな家族だと考えていることでしょうか。患者と看護婦との間に起きたトラブルなどには私が直接解決に当たるようにしています。職員の失敗は私の失敗だと思いません。また、私は朝八時には病院に出勤しますが、学校へ行く前に来た中学生や小学生が待合室に居る場合はすぐに診てあげるようにしたり、外来患者の立場になって順番を調整するようにしています。診察室だけに行ったら、そういう患者さんの様子が分かりにくいので時々待合室を覗くようにしています」と、細やかな心配り。

「病氣」と「患者」 その全部を診る開業医

先生は、昭和二十八年、金沢大学医学部を卒業の後、母校第一外科教室に入局、三十六年に富山県高岡市国保伏木病院外科部長を経て、四十一年に現在の地で開業されました。

開業の動機については、「能力が正當に評価されない勤務医がばかばかしくなったのが主な動機です。もともと当時は能力とやる気

「患者さんの立場で」 がモットー

つづいて開業医としてのモットーをお尋ねすると、「もし、自分が患者さんの立場だったら...:ということを常に考えています。一人一人の患者さんについて適正な治療を選択し、患者さんに喜んでもらえる治療を、というのがモットーですね。患者さんの気持ちになるという点では、医者よりもっと病氣にならなければいけません。これは冗談ですが(笑)、とにかく私はよく病氣をしましたので尿管結石の痛みや胃潰瘍の苦

浅く広く ワープロから 戦車まで

趣味と健康法については、「碁・将棋、ビリヤード、観葉植物、ワープロ、カラオケ、ゴルフといろいろやってはきたんですが、どれも一つものになっていないんですよ。ラジオ・コントロ

情報氾濫の中 判断に役立つ 保険医新聞

保険医協会と保険医新聞についてのお尋ねには、「保険医協会は、最初は医師会と同じことをやっていたり、イデオロギーの面でも少し問題があるように思ってい

第14回

家族・従業員 レクリエーション



両日とも晴天にめぐまれた杉野原スキー場

今年はずっと雪も少なくうれしいやら悲しいやらの中、保険医協会第十四回家族・従業員レクリエーションが杉野原スキー

快晴の中 今年最後の シュプール

ツアークが三月二十一日二十一日に行われました。二十日夜七時に金沢を出発、宿泊先の豆富館には二十三時四十分頃に到

着。二十一日は朝食後、ゴンドラ乗り場へと。一日スキーを楽しみ夕食、八時より懇親会、時間も忘れ、ゲームなど楽しみました。

二十二日は午前中スキー、午後二時にはスキー場を後にバスは金沢へ。この二日間、晴天にめぐまれ、参加者の中には半袖姿でスキーをした方もあり、皆さん日焼けされ、今シーズン最後のスキーに満足されたことと思います。

スキーヤーにとっては今年是最悪でした。降るべきときには雪が降ってほしいものですね。

(大川)

石川保険医新聞

合本完成

101号から
150号まで
1冊 3,000円

50部限定販売します。

ご希望の方は、事務局までお早目にお申し込み下さい。

なお、51号~100号までの合本も数冊在庫があります。

セットでお求めの場合 4,000円

☎ 0762-22-5373