

グループ保険  
ただ今  
募集中!!

# 石川保険医新聞

発行所  
石川県保険医協会  
金沢市尾張町1丁目9番11号  
尾張町レジデンス2F  
電話 (0762) 22-5373番  
発行人 後藤田博之  
印刷所 ユーアイ印刷  
(会費月額 3,800円)

## 協会の未来は国民医療の未来に

### 1988年度の活動方針定まる

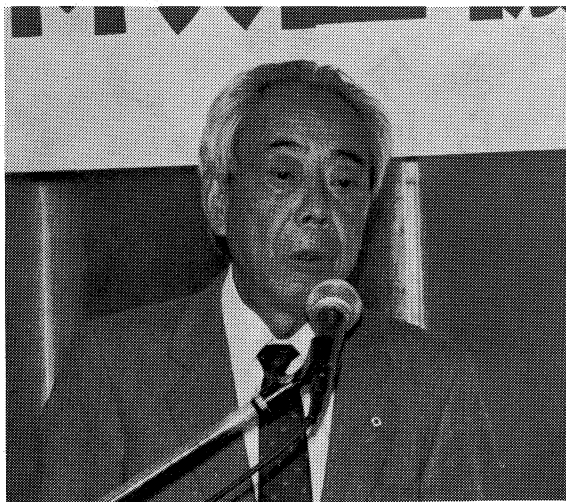
第14回定期総会 5月14日

五月十四日(土)、金沢都ホテルで行われた石川県保険医協会第十四回定期総会で、一九八八年度の活動方針が次のように決定した。今年一年、この方針に基づいて活動していかけていくわけであるが、現在、各部の活動方針との調和の中で具体化がすすめられている。

#### 一、はじめに

昨年六月に発表された国民医療総合対策本部の中間報告に盛り込まれた医療政策が、本年四月から診療報酬全面改定の中でいよいよ経済的誘導のもとに具体化されようとしている。

戦後、国民とともにわれわれ保険医が血のにじむ思いで築いてきた医療と医療保障制度が根本から崩れつつある事態を厳しく受け止めなければならない。いつでも、どこでも、誰もが等しく良質の医療を受ける



第14回定期総会で、「第一線医療の役割をさらに高めよう」とあいさつする後藤田会長。5月14日 金沢都ホテル

真理を犯すものに対して医療に携わるすべての者は立ち向かわねばならない。医療、医学の大きな変革の中で、第一線医療を担う保険医は常に正道を見極め、国民と共に歩む医師集団としての誇りを持ち、保険医協会の未来は国民医療の未来に通ずることを確信し、明日へ向かって前進しなければならぬ。

#### 二、活動の基調と姿勢

- ① 第一線開業保険医の役割を高めるため地域医療活動をすすめる、同時に研修と調査・研究活動を行う。
- ② 保険医療問題に積極的に取り組む。
- ③ 病診、診診の連携、さらに医療従事者との交流を深めるため、有効な方法を研究する。
- ④ 医科、歯科一体の協会組織の特徴を生かした活動を行う。
- ⑤ 会員の経営改善に役立つ日常活動をすすめる。
- ⑥ コ・メディカルの質的向上をはかる各種の講習会を企画する。

#### 《会員向けの活動》

- ⑦ 高齢化社会に対応し、老人医療の充実を図るため、老人問題への学習、研究を深める。
- ⑧ 在宅医療の充実を多方面から調査、研究する。

#### 《社会的活動》

- ① 医療保障制度の後退には全力をあげて反対する。
- ② 地域住民と密着した医療活動をすすめるため住民各層との対話、交流を積み重ねる。
- ③ 国民医療の改善をめざす要求運動を粘り強くすすめる、要求の一致するところで医療関係団体、住民諸団体との協力、共同の活動を重視する。
- ④ 国民医療の充実に関連する活動を積極的に展開する。
- ⑤ 保険医協会の社会的役割を高め、ひいては社会的影響力を強めていく。

#### 三、重点目標

- ① 保険医療問題への取り組み。
- ② 医療保障制度後退の阻止。
- ③ 在宅医療の推進と充実。
- ④ 経営基盤の確立。
- ⑤ 保険事務の簡素化および改定診療報酬などの早期公開を行政・日医に要求する。

#### 持論

内科、歯科合わせで六百人会員を目前に控え、年間予算五千万円を超えた石川県保険医協会にとって、一九八八年度は

従来にも増して真価を問われる年になるうとしている。

本年四月から改定実施された診療報酬内容は、昨年六月に発表された国民医療総合対策本部の中間報告を経済的誘導によって具体化したもので、わが国の医療・福祉はかつてない転機を迎えることになったからである。戦後、われわれが血のにじむ思いで国民と共に築いてきた国民皆保険制度、医療保障制度が

崩壊の道をたどり始め、医療、福祉の後退がはっきり打ち出されたといえよう。

この情勢の中で、一九八八年度の協会活動は昨年を引き続き、

崩壊の道をたどり始め、医療、福祉の後退がはっきり打ち出されたといえよう。

この情勢の中で、一九八八年度の協会活動は昨年を引き続き、

## 六〇〇人会員を目前 協会の真価が問われる年

会員のための活動と社会的活動に大きく分け、四つの重点目標を掲げることとした。

合理的正、審査問題、保険医療と医学上の問題など、保険医療にまつわる数々の課題に対する提言、改善、解決を図らねばならない。

また、税務対策その他、経営にプラスするいろいろな事項を研究、実施する予定である。

会員先生方のご批判とご協力を得て、目標達成に全力をあげるとともに、

4頁  
総会特集

#### 医心凡話

入学式、新学期の忙しい四月も終り、風薫る季節となった。桜の開花も例年より遅れはしたが、開花時期の風雨も少なかったせいかもしれない。しかしこの四月は花見より点数改正で頭を悩まされた。厚生省も良くこんなまじでいじくり回したと、誰もが驚いたに違いない。最初のうちはあまりも複雑過ぎて分からなかったが検査点数が大幅に下がり、またマルメの点数がさらに下がっていることにびっくりした。▼例えば生化学検査(I)では八項目で二四〇点、二項目増やして十項目にするのとたったの二〇点増えるだけで、検査をやればやるだけ損をすることになる。また理解に苦しむようなところも多い。▼血糖測定のコテックスを使用したときは尿検査の一〇点しか算定できない。尿アミラーゼを測定した場合に、は血液の生化学的検査(I)の中にマルメられている。判断料も月一回と決められているのと検体検査も七つに区分され非常に複雑で重複して算定する間違いが起りやすい。十分注意して返戻されたり、査定されたりしないようにカルテやレポートを提出前に点検する必要がある。

保団連の歯科協議会第十九回全国会議

患者との人間的つながりで 全人的医療をめざす

四月十七日、保団連歯科協議会第十九回全国会議が東京で開かれた。春爛漫の陽気が会場に満ちていた。出席者は二十〜三十代の青年歯科医が多く、現在の歯科医師をとりまくきびしい情勢を、若手歯科医師らが如何に真剣に見据えているかを物語っていた。そして意外(?)にも六十〜七十代の老先生たちも積極的に私見を述べていたことが何より感動的であった。しかし、その熱気の割に討論内容はあくまでありきたりで、各テーマに対する激しいディ

一九八八年四月十九日、午後七時四十五分、定刻よりやや遅れて第二十一回理事會が始まった。ようやく春らしい暖かい宵を迎えて、いつもよりは、ほなやいだ、なごやかな雰囲気である。

理事会点描 協会の未来は 国民医療の未来に通ず

一九八八年四月十九日、午後七時四十五分、定刻よりやや遅れて第二十一回理事會が始まった。ようやく春らしい暖かい宵を迎えて、いつもよりは、ほなやいだ、なごやかな雰囲気である。方針案の最終確認が行われた。全体としては、協会の活動に一本の柱をつくり、各部の活動はこれを中心としてすすめる。医学、医療の大きな変革のうねりの中で、第一線医療を担う保険医は常に

四月度歯科部会報告 昨年度の実績で 予算が1.5倍に 指し、地域住民の信頼を失うことの無い自浄努力を怠らぬ、などの保団連の宣言を念頭に、エリを正しめていきたいものである。(歯科部)

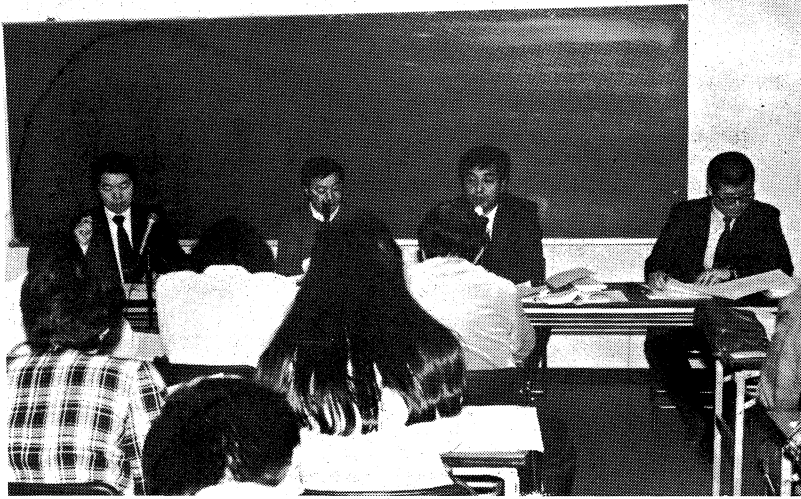
特別養護 老人ホーム 入所者の医療 今回の点数改定で さらに制限 本年四月一日より診療報酬が改定されましたが、同時に発表された厚生省保険局医療課長通知では、昨年末に特養(特別養護老人ホーム)入所者の生活指導管理料(四月からは外来医学管理料と生活指導料に分けられたもの)が算定出来なくなることになり、初診料、再診料並びに往診料(緊急往診を除く)が算定出

良書紹介 アメリカが大変だ エイズから麻薬、エホバの証人の無輸血手術まで、在米30年の米国診断。 廣瀬輝夫著 日本医療企画KK発行 A5版 330ページ 定価 2,500円 会員特価 2,000円

特別養護老人ホーム入所者の医療 (算定できるもの○、算定できないもの×) Table with 4 columns: Item, Referral Doctor, Non-referral Doctor, and Remarks.

# 始めて開催、「新点数運用説明会」

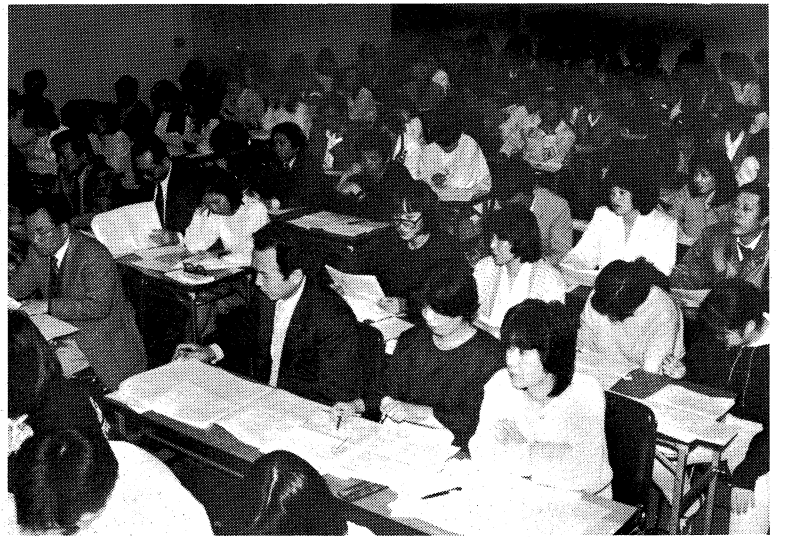
## 疑義解釈とレセプト記載要領を詳しく解説



協会の講師団。左から能登(内科)、申(外科)、西村(内科)各理事、神田事務局長。

保険医協会では三月末の「新点数検討会」に引き続き、四月二十三日、石川県婦人生活会館において新点数に関する質疑応答とレセプト記載方法を中心に「新点数運用説明会」を開催しました。

当日のテキスト「新点数Q&Aおよびレセプト記載方法」(北信越ブロックニュース)は三月の新点数検討会の準備同様、東海・北信越ブロック共同で作成したものです。新点数の疑義は各県保険課や支払基金、国保連合会はもとより日本医師会、各県医師会の作成資料、疑義解釈の収集により、最新の見解を一問一答にまとめてあり、これに一般や老人の指導料等点数一覧表や通減制の対象検査や画像診断一覧表、民間病院の選択チャート、レセプト



130人の申し込みのほか、45人の当日参加もあり、超満員になった会場。4月23日 石川県婦人生活会館

### 今次改定の問題点を厳しく指摘

説明会には予想を上回る百七十五人の参加があり、配布資料が足りなくなるほどの盛況となり、参加者の熱意が伝わる会となりました。

参加者アンケートに寄せられた意見では、「改正案を一週間前、レセプト作成

記載略号一覧など分かりやすく掲載してあります。このテキストを駆使して、説明会では協合理事(能登、西村、申各先生)および事務局より詳細に解説しました。

一週間前では時間がなさすぎる」「厚生省並びに石川県の対応が遅い」「点数の出し方が複雑化されただけで、そんなに全体として点数が上がらないのでは?」「事務の簡素化、明瞭化を望む」など今次改定の問題点を厳しく指摘するものがたくさんありました。

また、協会の新点数運用説明会には「一番聞きかたかった検査がなかった」「自分たちで調べていたことほかに気づかされることもあり、よかったですと思う」「貴協会の早見表はたいへん役立っています」などの評価がある反面、「具体的な例でレセプトを配って説明して欲しかった」「検査のレセプト記入などスライドが何かですれば分かりやすい」「レセプト説明の時間を多くとって欲しい」「会場が狭い」「土曜日の午後

六時半は中途半端」など運営面に対する苦情がたくさん寄せられています。

レセプト記載方法に関する説明会は、今回初めての開催のため、事前の準備資料や時間配分に不手際があり、参加医療機関の皆さんには大変申し訳なく思いま

### 会員投稿

#### 往診の思い出と在宅医療の重要性

鳥越村・手取クリニック院長 五嶋亜男

小生は昭和四十三年に金沢大学医学部を卒業し、昭和五十四年十二月三日に鳥越村釜清水の地で開業した。その当時、往診先がよく分からず、真冬の夜に雪道を迷ってしまった、両側が崖のようになっている細い道を祈りながら運転したのを覚えている。また豪雪の冬には車が立往生してしまい、ジープで引いてもらった。凍結した道路でスリップしたことは度々あり、スリップが原因で事故を起こしたこともあった。しかし、新鮮な空気を嗅い、美しい四季の風景を眺めながら往診するのは格別である。また、往診先にある温泉に昼間でも入ることができ、患者の往診が終わると、帰り際に新鮮な山菜をいただいたりする。小生は少額の開業資金で開業すれば、医師としての良心が汚されず、のんびりと仕事をすることができると考えた。「よく学び、よく遊ばせよう」は

今も小生のモットーの一つである。

ところで、わが国では古くから往診という医療の形態がなされてきた。戦後まもなく国民皆保険制度が実現されて以来、保険診療は病院や医院への通院で行われるのが一般的となった。往診は労力と時間がかかり必要なので、多くの医療機関では敬遠されがちである。しかし、次のような理由から在宅医療は重要であると思われる。

①プライマリケア医にとって、急患への機敏な対応は大切であり、往診は初期治療として不可欠な場合がある。例えば急性心筋梗塞。

②寝たきり老人ないし寝たきりに近い老人の在宅医療は非常に重要である。医師の診療だけではなく、訪問看護や理学療法士によるリハビリテーション、ケアスワーカーの派遣、ヘルパーやボランティアの方々の活動など、いわゆるチーム

医療がなされなければならない。

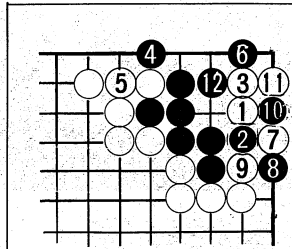
③過疎地域では道路が整備されたにもかかわらず、高齢者には運転出来ない方が多く、往診は必要と思われる。

④いわゆる、かかりつけのホーム・ドクターにあって、患者を訪問することは患者を理解するためには欠かせない。住宅事情や家族構成、家庭の実情などを知らなければならない。

⑤現代は予防医学の時代であり、転ばぬ先の医療をまず家庭から始めなければならぬ。家族ぐるみの家庭健康管理は在宅医療の重要な環としてなされるべきである。

以上のほかにも在宅医療の重要性を述べることは出来るが、医療費抑制の面のみから在宅医療を重視することには疑問がある。在宅医療に使命感を持ち、プライマリケア医としてたえず研鑽に努め、在宅医療を

最後に、本年四月からの点数改正で、往診の点数二段階のみとなり、種々の面在宅医療が重視されるようになったことは喜ばしいことと思う。往診の点数は総合すると上昇している中で、医院の経営にはプラスになることを付け加えたい。



**囲碁(解答)**  
白先 コウになりませ。実戦で正解できたならプロに近い実力でしょう。(13コウ取る。)

### 健康のしおり No.31

『「かめる子」・「かめない子」』  
——近日完成——

近日中に全会員の皆様に30部ずつお送りします。窓口においてご利用下さい。

# 石川県保険医協会

# 1988年度がスタート



### 来賓

ご来賓。左から高野昇治(富山協会会長)、八田忠男(衆議院議員 奥田敬和氏秘書)、宮腰安善(衆議院議員 坂本三十次氏秘書)の各氏。

### 祝電およびメッセージ

- \*全国保険医団体連合会会長 桐島正義 様
- \*石川県医師会会長 永田良作 様
- \*国務大臣・防衛庁長官 瓦力 様
- \*衆議院議員・予算委員長 奥田敬和 様
- \*衆議院議員 森喜朗 様
- \*衆議院議員 坂本三十次 様
- \*参議院議員・議院運営委員長 嶋崎均 様
- \*参議院議員 石本茂 様
- \*石川県会議員 岡部雅夫 様
- \*金沢市長 江川昇 様
- \*石川県医療労働組合連合会
- \*三井生命保険相互会社広域法人部長 井出誠 様
- \*太陽生命保険相互会社常務取締役 大部正敏 様
- \*第百生命保険相互会社金沢支店長 安東星夫 様
- \*各地の保険医協会 31ヵ協会
  - ・北海道保険医協会
  - ・秋田県保険医協会
  - ・山形県保険医協会
  - ・宮城県保険医協会
  - ・福島県保険医協会
  - ・栃木県保険医協会
  - ・東京保険医協会
  - ・神奈川県保険医協会
  - ・山梨県保険医協会
  - ・新潟県保険医協会
  - ・愛知県保険医協会
  - ・三重県保険医協会
  - ・岐阜県保険医協会
  - ・京都府保険医協会
  - ・滋賀県保険医協会
  - ・和歌山県保険医協会
  - ・大阪府保険医協会
  - ・兵庫県保険医協会
  - ・岡山県保険医協会
  - ・鳥取県保険医協会
  - ・島根県保険医協会
  - ・山口県保険医協会
  - ・高知県保険医協会
  - ・香川県保険医協会
  - ・福岡県保険医協会
  - ・長崎県保険医協会
  - ・大分県保険医協会
  - ・熊本県保険医協会
  - ・宮崎県保険医協会
  - ・京都府歯科保険医協会
  - ・福岡県歯科保険医協会

五月十四日、金沢都ホテルで開かれた第十四回定期総会には、記念講演や懇親会を含めて会員と来賓、一般合わせて五十七人の参加者があった。一九八七年度の活動報告では、各部ともめざましい活動の充実を図り、会員の参加率が大幅に高まったことが報告された。また、地域医療の充実を目指す活動では広く地域住民と一体になり、保険医協会への期待と役割がさらに大きくなったことが強調された。

一方、一九八八年度の活動方針は、より一層の充実を図ることはもちろん、医療・福祉が国民のためにあるという基本原則を再確認しながら、地域住民と共に粘り強い活動をすすめ、保険医協会の社会的影響力を強めていくことが全員一致で採択された。



記念講演 演題 現代日本の医療政策とせまられる選択 講師 大阪大学医学部助教授 野村拓先生

記念講演講師の野村拓先生(大阪大学医学部助教授)



記念講演参加のみなさん。

## 第14回 定期総会 特集



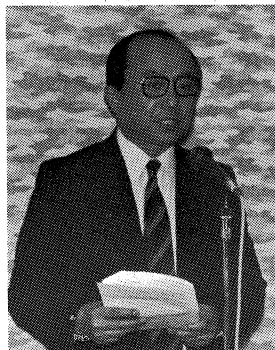
1988年度活動方針を提案する高松理事。



決算報告と予算の提案をする細川理事。



議長に選任された西村功先生。



総会の司会を務めた長基理事。

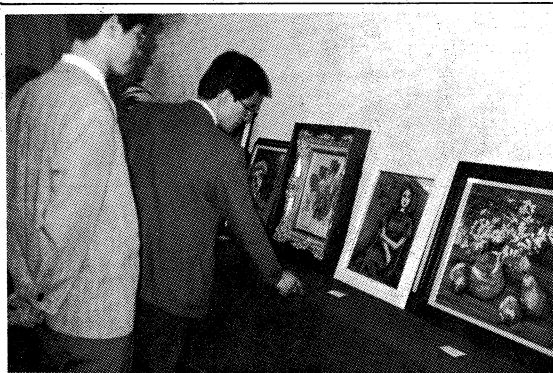
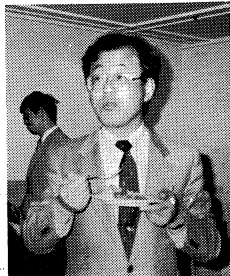


### 特別有功者の表彰

- ①10年勤続役員の高島朔先生。
- ②10年勤続事務局員の大川せつ子さん。



写真⑤ 野村拓先生を囲んで懇談。⑥来賓の嶋崎議衆議院議員 ⑦懇親会の名司会を務めた柳下理事。



### 《作品一覧》

- ◆油絵
  - 粟野利雄…「チューリップ」
  - 井口政雄…「勝山市郊外の5月新緑」
  - 大野幸治…「イスタンブールの黄昏」
  - 能登弘子…「宵」
  - 中谷欣二…「白い炎」「西洋梨」
  - 横井 衛…「みかん」
- ◆日本画
  - 高島紀美…「桔梗」
- ◆写真
  - 宮村明子…「車田」
  - 高島 朔…黎明三題「剣岳」「大日岳」「薬師岳」
  - 「八ッ峰(剣岳)」
  - 勝木育夫…「夫婦滝」

### 会員作品展

・長銀ロビーにて引続き展示されます。(5月23日～6月4日まで)

情報の命は、“早さ”と“正確さ”

# これからは **ファクシ** の時代です

……保険医協会の正確な情報がより早くお手元に……

## 保険医協会が厳選した、 “高性能”“高品質”の3機種 《特別会員価格にて斡旋します》

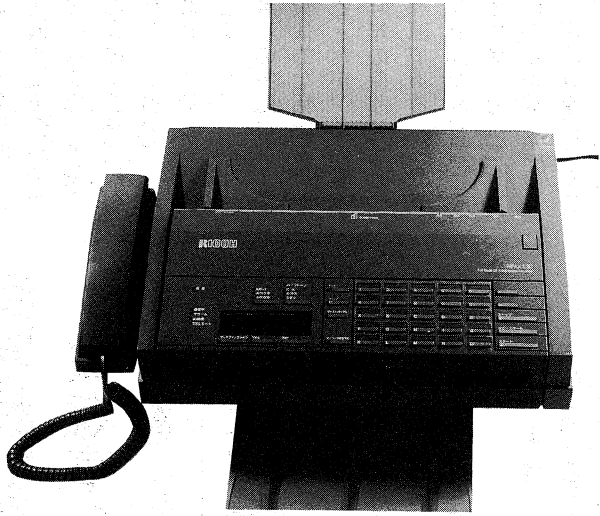
高級機

RICOH (1987年3月発売)  
**RIFAX L30**

《機種選定理由》

ファックスシェア第1位の高級機。自動原稿送り装置が30枚までの原稿を一度の操作で送信可能。3機種の中では写りが一番鮮明。  
(品質管理の最高賞、デミング賞を受賞)

[定価] 510,000円  
【会員特価】 **190,000円**



普及機

Canon (1988年1月発売)  
**Canofax 250**

《機種選定理由》

メモリー付のため、記録紙が無くなったり、深夜や無人の時でも受信可能。  
また、一度の操作で一つの原稿を15ヶ所まで自動送信出来るなど多機能満載。

[定価] 278,000円  
【会員特価】 (協会までお問い合わせ下さい)



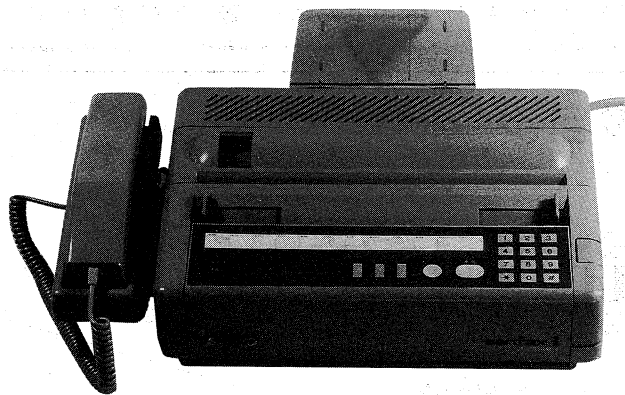
パナソニック機

SANYO (1987年12月発売)  
**sanfax - 1BH**

《機種選定理由》

シンプルで使いやすく、しかも高性能、低価格。  
(ほとんど上位機種に劣らない機能を持っていますが、オートカッターはありません)

[定価] 248,000円  
【会員特価】 **120,000円**



⑨ 上記価格は、保険医協会の取引会社との特別交渉価格です。  
会員以外の方は購入出来ません。

### 申し込み方法

詳しい機種説明などにつきましては協会までお問い合わせ下さい。

機種が決まり次第、担当会社のサービス員がお伺いし、取り付け方法などを説明致します。

●カタログ請求・お問い合わせなどは、保険医協会まで (0762)22-5373

**機種選定条件(3機種共通)**  
そのI B4サイズの原稿が送受信出来る。  
そのII 一回線でもTELEFAXが使用可能。  
そのIII TELFAXともワンタッチダイヤル付。  
そのIV 送受信スピードが早く、写りが鮮明。  
※いずれの機種も、基本取付料は無料です。工事が必要な場合はNTTに依頼します。(見積無料)

# 保団連機関紙部会の報告

## ためになる、面白い紙面づくりを検討

保団連機関紙部員 木戸 哲也

春たけなわの四月末、東京の御茶ノ水で今年度最初の保団連機関紙部会が開かれた。北小路前部長の後任に文化部長の中西淳朗氏が兼任となり、部員の幾人かも入れ替わって新しい部会の発足となった。

協議事項の主題は八十八年度の具体的な活動方針を決めることだが、その基本方針は今年の保団連活動の最重要課題である『医療運動の強化と開業医宣言』をあらゆる機会・方法で訴え、国民との相互理解を深めるための宣伝活動を行うとするもので、このためにも『ためになる、面白い機関紙』づくりを行うことが強調された。読まれることを使命とした保団連機関紙だが、言うは易くも実際には成果が上がらないのが実情であり、具体的にどうするか色々検討された。

### 損害保険 安心情報

#### 盗難車の事故責任

東京海上代理店・安心保険サービス 樋口弘喜

〔Q〕盗まれた車が起した事故の責任が持主にもかかってくる場合があると聞きましたが、本当でしょうか。

〔A〕車の管理・保管が悪ければ、車の保有者にも賠償責任が生じてきます。

エンジンキーを差し込んだまま路上に放置していたような場合は、主観的意図はともかく、客観的には、第三者に対し運転を容認していたとみられてもやむを得ず、運行責任を負うことになる場合も、盗難から時間的・場所的経過がたつて、自動車に対する支配・利益が完全に保有者の手はなれてしまったと認められるようになれば、免責されることもあるよう

活字をひと回り大きくする。②会員の投稿を増やして親しみやすい紙面にする。③医科・歯科一体の総合紙面

その案の主なもの、①贈与税の計算

1. 日本国内にある居住用不動産(専ら居住の用に供する土地・建物)を贈与すること。

### 相続対策

#### セミナー

60万 = 940万

よいが、この場合、贈与を受けた配偶者が、そのお金を翌年三月十五日までに、居住用不動産の取得に充て、かつ、その取得した不動

940万 × 55% = 517万

2. 居住用不動産を取

129.5万 = 387.5万

3. 住民票の写し。

②

#### お知らせ

全国機関紙担当 事務局研修会

とき 七月一日(金) ~ 七月二日(土) 静岡県内

## 第16回家族・従業員レクリエーション

……ご要望におこたえして……

### 東京ディズニーランドと都内フリータイム

《往復 飛行機を利用、宿泊はデラックスな品川プリンスホテル(ツイン対応)》

とき 10月9日(日)~10月10日(月・祝)

(AM. 7:40 小松空港集合 PM. 8:30 小松空港解散)

定員 45人 (定員に達し次第締切)

参加費 大人 42,000円、子供 28,000円

申し込み お電話にて保険医協会まで ☎ (0762)22-5373

- ◆1日目は、終日東京ディズニーランドでお楽しみいただき、ホテルまではお好きな時間に、各自で行っていただきます。
- ◆2日目は、ホテルで朝食後、5つのセレクト・プランからお一つを選んでいただき、午後6時30分に、羽田空港に集合していただきます。セレクト・プランは旅行代金に含まれませんので、各自でお支払い下さい。(フリー・ツアーは無料)

#### 旅行代金に含まれるもの

- ・小松一羽田の往復航空運賃
- ・羽田空港から東京ディズニーランドへのバス料金
- ・品川プリンスホテル宿泊費(朝食付)

- ◇詳しくは案内チラシをご覧ください。
- ◇早期に定員に達することが予想されますのでお早目にお申し込み下さい。
- ◇保険医協会の会員・ご家族・従業員以外の参加は出来ません。

このプランでこの価格絶対お得です!!



福祉住民課のみなさん。左から竹田昌代さん(保健婦)、奥村禮子さん(栄養士)、藤田茂美さん(保健婦)、坂野美鈴さん(看護婦)、宮前昭夫課長。

西田幾多郎博士生誕の地

宇ノ気町を訪ねて

(宇ノ気町福祉住民課のみなさんにインタビュー)

わが町の医療福祉を語る

第15回

今月は、世界的哲学者西田幾多郎博士生誕の地であり、また県内で一番最初に制定された町民憲章を柱として「文化の香り高い豊かな田園都市」を目指す宇ノ気町を紹介し、取材には宮前昭夫課長並びに看護婦の坂野美鈴さん、藤田茂美さん、竹田昌代さん、栄養士の奥村禮子さん、そして福祉住民課と連携のある社会教育課の喜多新一課長にご協力いただきました。

町民憲章を柱に豊かな田園都市をめざす

人口一、二二五人、能て金沢近郊にも位置する宇ノ気町は、海と丘陵地帯の自然に恵まれ、南西部には河北潟干拓地がある。また主要産業には、最新技術の株式会社PFU、繊維産業、鉄工業などがある。観光・名所としては「しだれ桜(町指定文化財)」、「うのけ花菖蒲園」、そして町民の誇り西田幾多郎氏の記念館などがある。今年、町制四十周年を迎える宇ノ気町の行政は、昭和四十二年制定された「町民憲章」を主体に行われており、制定十年後の五十二年には「宇ノ気町民憲章推進協議会」という、各種団体が網羅された組織を作り、町民憲章の徹底を図った。その町民憲章の健康づくり推進の中に保健・栄養を入



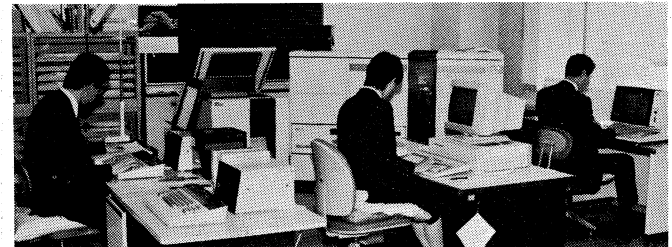
明治28年、喜多家15代善兵衛が兼六園より種を持ち帰り植えたというしだれ桜(町指定文化財)高さ13m、幹回り1.8m。

れて、町ぐるみで取り組んでいる。宇ノ気町では早くからコンピュータを取り入れ、庁舎の一階に電算室を設置、四人のオペレーターが各課に必要なプログラムづくりや情報の入出力に携わっている。福祉住民課では、入力されたそれらの情報から窓口にある端末機で検索し、各種の検診、予防接種などの対象者を間違いなく最新情報で引き出すことができ、このシステム化によって多忙な保健婦さんの事務

の負担が軽減されているようだ。今回伺った福祉住民課のスタッフ四人は、看護婦の坂野さんは福祉一般を、保健婦の藤田さんは役場で母子保健中心に、また保健婦の竹田さんは町老人福祉センターで老人保健中心に、そして栄養士の奥村さんは今年から保健事業に加わり、それぞれが違った役割の仕事を担当し、推進員や教育委員会といっしょになって保健活動を進めている。さらに宇ノ気町では、脳卒中で倒れる人の年齢が四

町ぐるみの保健活動で脳卒中が激減

昭和五十六年に老人保健医療総合対策開発事業を定着化するため町老人福祉センターを建設し、老人保健法の前身のような健康教育、健康相談、機能訓練、家庭訪問を実施した。昭和五十七年二月には脳卒中実態調査で一件一件回り、百十四人の脳卒中既往者が把握された。そしてこの人々を対

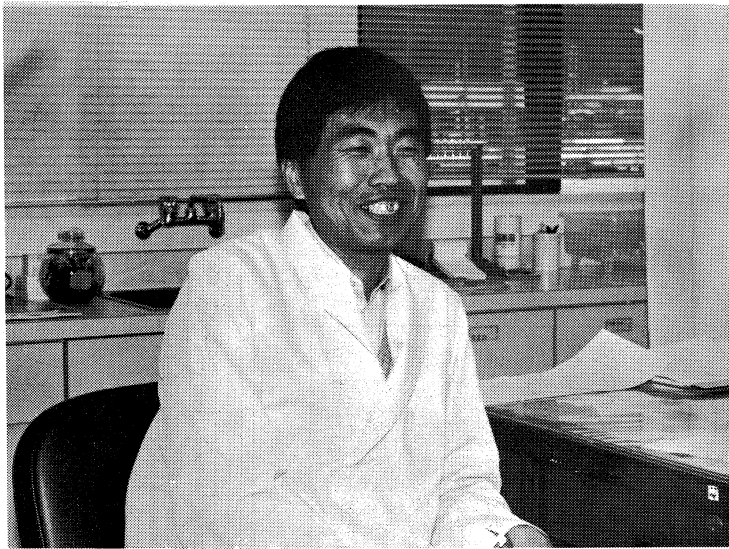


庁舎1階にあるコンピューター室。各課に必要なプログラムづくりや入力をする3人のオペレーターがこなす。

老後問題を考える懇談会
テーマ ヨーロッパの老人福祉 見て歩き
講師 北陸婦人問題研究所長 梶井幸代 先生
とき 六月十一日(土) 午後二時~四時
ところ 石川県社会教育会館
(金沢市本多町三丁目1番1号 TEL:076-263-4181)

象に再発・寝たきり化防止のため、同年五月「脳卒中リハビリ教室」(現ひまわり教室)開催や、脳卒中予備軍と家族への指導を中心とした健康教育の教室を始めた。また人口の二割を占めるお年寄り対象の老人保健事業としては、退院後の在宅老人のリハに重点を置き、「通所リハ」(理学療法)、「訪問リハ」(作業療法)のわり教室(作業療法)の三本立てで寝たきり化を防ごうとしている。そのほかに「食生活改善推進委員」の減塩みそ汁試食会や、寝たきりの人を見る近所の有志が集まった。「老人保健ビクター」の奉仕活動がある。こうした町ぐるみの保健活動で、脳卒中による死亡は五十一年からの急激な減少でトップから三位になった。さらに宇ノ気町では、脳卒中で倒れる人の年齢が四

(保険医協会取材班)



個性豊かな医院づくりをしたい……と  
上田良成先生。

# おねあし

## 上田良成

### 先生の巻

#### 上田医院院長

江沼郡山中町上原町

38

今月は「やりがいをもって地域医療に取り組むには開業するしかない」ということで、五年間勤務された加賀中央病院をあとに一九八五年から山中町で開業されている上田良成先生にご登場頂きました。

## トータルな ケアに重点

——開業された動機についてお話し下さい。

こんなことは恥ずかしいから書かないでいただきたいんですが、この山中町は私の生まれ育った町で、子供のときから地域に役立つ仕事をしたかったと思っています。両親は医者ではなかったし、医者になろうと考えたのはずっとあとのことです。この町の病める人たちのために働くことが生きがい、という気持ちがあったんです。ですから

ね。ですが三年たってなんか軌道に乗ってききましたので、実際に私なりの地域医療に取り組むのはこれからは無理です。ですから全国で開業医の先生方がいろいろな工夫をされている姿を見て、刺激され、そして自分のやれることを模索しているところがある現状です。——今現在診療される上でなにか工夫なさっていることはありますか。

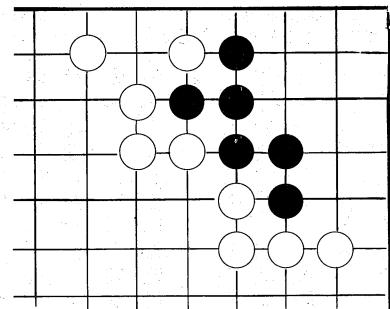
まず自院の特徴をアップグレードしたいということです。勤務医時代はこんなことはなかったんですが、患者さんのことが非常に気になるようになってきました。例えばここで十分ケアできる病気でも病院などへ転医された場合などは、信じてもらえなかったのかと、とても無念です。通院していた患者さんが突然来なくなつた場合など、とても不安に

## 医療とは 生きる喜びを与えること

——医院へ入るなり、窓が大きくて医院全体がとても明るく、清潔そうでスタッフの方々も大変感じが良いという印象を受けましたがこれらは先生のセンスですか。

やはり待合室もスタッフの応対、そして待ち時間や患者指導などのシステムなど医院全体で治療するということを大切にしたいと思っています。ですからスタッフとは常にディスカッションし、スタッフ自身が主

**碁** 出題者 六段 向井富治



〔問題〕  
今春の金沢メディカル碁碁大会より 篠田 晤 五段の打碁に現れました。白先でどうなりますか。かなりの難問です。

(解答は3ページ)

### 食べ歩き会のご案内

・とき 六月十五日(水) 午後七時～九時  
・ところ インド料理の美味しい店 「ルビーナ」 (金沢市幸町)

お申し込みは六月十日までに保険医協会まで  
お電話で (076)211-5373

——なにか具体策はありますか。

今のところ模索中なんです。この医院の空いたスペースを利用して何か出来ないかと考えています。医療を主体としたコミュニケーションの場のようなものが出来るとういんですが、ぜひ、実現できるといいですね。ところで先生は開業間もなく保険医協会にご入会頂いたのですが、入会の動機をお聞かせ頂けますか。

第一に開業医にとって身近に感じられる団体、という

——最後に先生のご趣味や健康法についてお話し下さい。

これといってないんですが、家内も私も旅行が好きです。ですからこれからは一緒に年に何回か旅行したいと考えています。

——どうもありがとうございます。

(保険医協会取材班)



**祝**  
**石川県保険医協会第十四回定期総会**

ユニバーサル証券株式会社  
金沢支店  
〒920 金沢市尾山町二一三  
電話(〇七六二)六一三二〇五番代



株式会社 **井上誠昌堂**  
代表取締役 井上 塩 六  
金沢支店 金沢市西泉一丁目四番地  
TEL(〇七六二)四一三二二  
七尾店 七尾市国分町テ部三  
TEL(〇七六七)五二一三六八



株式会社 **キッセイ薬品工業株式会社**  
金沢 金沢市泉本町五丁目六十一番地  
出張所 (株)金太内  
電話(〇七六二)四七一五二七八番

**塩野義製薬株式会社**

金沢 金沢市尾山町三一五号  
分室 住友生命金沢ビル  
電話(〇七六二)六三一四〇一

医薬品総合商社



株式会社 **スズケン**  
金沢 金沢市問屋町二一五〇  
支店 電話(〇七六二)三七七七一七番

医薬品総合卸

**誠和薬品株式会社**

金沢市西泉二丁目一八〇  
電話(〇七六二)四一六一八五番

**武田薬品工業株式会社**

金沢営業所  
〒920 金沢市此花町六番十号  
(金沢ビル内)

医薬品メーカー

**辰巳化学株式会社**

取締役社長 黒崎昌俊  
本社 金沢市三馬三丁目三四五番地  
電話(〇七六二)四七一三三二番代

**中外製薬株式会社**

金沢出張所  
金沢市野町一丁目二一四三  
電話(〇七六二)四一七三〇一

**株式会社 中栄草栄堂**

代表取締役 浅田禎男  
金沢市神宮寺三丁目一三〇  
電話(〇七六二)五二一三二二番

**藤沢薬品工業株式会社**

金沢支店 金沢市新神田五丁目二一五  
興南ビル  
電話(〇七六二)九一七七七五番

**株式会社 ミドリ十字**

金沢支店

医薬品総合商社



**明希株式会社**

金沢市問屋町二丁目一〇  
電話(〇七六二)三七一四一四一

# 祝 石川県保険医協会第十四回定期総会

保険医年金幹事会社  
休業保障受託会社

三井生命保険相互会社

支社 金沢市尾山町三番十一号  
電話(〇七六二)六三一三二五番(代)

保険医グループ保険  
取扱幹事会社

太陽生命保険相互会社

支社 金沢市尾張町二丁目八一三  
支社 電話(〇七六二)二二一〇七三六番

保険医グループ保険  
受託会社

富国生命保険相互会社

支社 金沢市下堀町三〇  
支社 電話(〇七六二)六三一八八五番

保険医グループ保険  
受託会社

第百生命保険相互会社

支社 金沢市玉川町一―一二四  
支社 電話(〇七六二)六二一三二九六番

理学療法機器専門卸



関西放射線機器

代表 高見宗助

福井市松本一丁目二六―八  
電話(〇七六二)二三一八八八番

医科器械商



株式会社 越屋

金沢市石引四丁目四番一〇号  
電話(〇七六二)二三一七二七番(代)

医科器械

株式会社 半田

取締役社長 半田英夫

金沢市香林坊一丁目二―三  
電話(〇七六二)二二一五一一番

フクダ電子北陸販売株式会社

代表取締役 安立和夫

金沢市駅西本町二丁目六番五号  
電話(〇七六二)二三一五四二番(代)

先進技術と共に進む

丸文通商株式会社

代表取締役 高本昭二

本社 金沢市泉野町一丁目一九―一六  
電話(〇七六二)四三二四三六番  
技術センター 松任市福留二三八―一

登録衛生検査所

太陽厚生科学研究所

金沢市福増町北八三九番地  
電話(〇七六二)四九一一九一九番  
FAX(〇七六二)四九一一九七六番

登録衛生検査所



株式会社 北陸医学検査センター

代表取締役 古賀克己

金沢市近岡町三〇九番地  
電話(〇七六二)三二二二三五番  
石川・富山・新潟

正確にスピーディに検査情報をお届けします

北陸メデイカルサイエンス

本社 石川県金沢市大手町九―三一  
電話(〇七六二)二二一三三二(代)  
営業所 金沢・富山・福井・敦賀・舞鶴

財団法人 北陸血清研究所

登録衛生研究所  
水質検査、計量検査

〒921 金沢市三馬二丁目二五―一  
電話(〇七六二)四七一―四七八