

発行所
石川県保険医協会
 金沢市尾張町1丁目9番11号
 〒920 尾張町レジデンス2F
 電話 (0762) 22-5373番
 発行人 後藤田博之
 印刷所 ユーアイ印刷
 (会費月額 3,800円)

石川保険医新聞

協会会員数

医科 453人
 歯科 159人
 合計 612人

(5月10日現在)

改正点数の疑義解釈 レセプトの記載方法

新点数運用説明会開く

91医療機関から203人が参加



保険医協会講師団



フロアーからはたくさんの質問が...

四月一日実施の診療報酬改正のポイント解説を中心にした新点数検討会(三月二十四日)に続いて、改正点数の疑義解釈およびレセプトの記載方法について、四月二十一日、県教育会館で新点数運用説明会を開いた。

この説明会には九十一医療機関より二百三人の参加

(前回は百七十三人)があり、協会の新点数対策に大きな期待と信頼が寄せられた。

説明会では、まず大野副会長より「今回の診療報酬改定と新薬価の実施により、開業医レベルでは実質マイナスになることが多い。また、老人医療の差別が一層すすめられ、とくに特別許可老人病院に初めて定額制の入院医療管理料が導入され、今後の診療報酬の方

向を示唆している。このような重大な問題が中医協という非公開の場でだけ審議されている現状を改めさせる必要がある。診療報酬問題には国会などの場で大いに論議されるべきである」とあいさつがあった。

次いで西村(邦)、中田両理事が、テキスト「新点数運用Q&Aおよびレセプトの記載」にもとづき、それぞれ重要な項目を解説した。

参加者からの質問もこれらの項目に集中したが、それぞれ講師陣からは適切な回答がなされた。

当日の参加者アンケートには、「テキストは大変便利で感謝している」、「診療所のための回答が多く分かりやすかった」などの感想が寄せられる一方、「点数改定をすればするほど、患者さんにとって良い治療がしにくくなっていく。厚生省は一体何を考えているのか」、「薬価が落ちたなあと計算のたびに感ずる」、「在宅療養料が複雑になってしまいいかに疑問が残る」、「複雑化されすぎ、現場の者として理解するまで大変」など、不合理点数の是正や事務簡素化を求める声も寄せられた。

石川県保険医協会

第16回定期総会

とき 5月26日(土) 午後4時~8時

ところ 石川県文教会館

ぜひ、ご出席ください。

持論

歯科診療報酬の改定によるアップ率は、昭和五十九年が一・一%、六十年が一・五%、六十一年が一・五%、六十二年が一・五%、六十三年が一・〇%、そして本年が一・四%と、毎回惨憺たるものである。

この間、わが国の企業と個人の所得は年々増加し続けたにも拘わらず、歯科開業医の収入は毎年減少していることは、多少の差こそあれ、会員皆々が等しく実感するところであろう。

歯科の経営悪化の主要因を急激な開業医増によると考え、診療報酬改定を副次要因とみなす会員もいると思われる。しかし、歯科医師増は別次元の問題であり、あくまで後者が主要因であ

ると考える。人件費、物価などの上昇による過去六年間の実質マイナスは、会員が肌で感じる以上のものがあるだろう。

日歯広報によると、大蔵省は国の財源難を頑迷なまでに独自の中医協を設ける方向に努力するといふ。

一方、日歯改連評議会で日歯会長は、日歯も改連も精一杯頑張ったし、政府も自民党も努力してくれたが、医療費引き上げ

主張し、また支払側は保険財政の逼迫を強く訴えるという。これに対して歯科医師会の力はあまりにも小さいという現制度下では、歯科医師会の要望が十分に伝わらないので、今後は歯科

歯科の診療報酬は必ず改善できる

に対する国民感情を考えると、

一%増で止むをえないのであると発言しているという。

しかし、総医療費の伸びに占める歯科の割合は低いのであるから、診療側の医師会、薬剤師

からの信頼関係を築き、本来当然のこととして認められる程度の診療報酬改善を勝ち取るよう努力しないと一般会員は納得できないのではないだろうか。

国家財政、国民所得と総医療費との関係、官僚と官僚に操作されるマスコミの壁等々の問題もあるが、今一度、中医協において努力して欲しい。

さらに言うならば、本来このような重大な問題が、中医協という非公開の場で審議されている現状も改めさせ、診療報酬の問題などは、国会などの場で大いに論議されるべきだと思

う。必ずや診療報酬改善を勝ち取ることができるはずである。

医心凡語

いつのころからか、医療界で伝承される言葉に「医は慰なり威なり衣なり」これを「医の三医」と誰となく唱えております。医家の天職は病人を治療すること、優しく思いやることで、それに伴う行為が「慰」であり、難しく言えば医は仁術にまで高められるのです。

中国の孔子が開いた仁術思想は、人間としての心があれば自然に本然と溢れ出るもので、それが仁である。すなわち自然に存在する倫理のようなもので、人間本来の基本的感情なのです。それは仏教思想の上では慈悲という名で現われます。これはキリスト教の愛の教えとは少し違っています。慈悲の悲とは生きとし生けるものに共通する過去・現在・未来にわたる輪廻(りんね)の宿命的な悲を指して言うのです。その中には当然、業(ごう)という思想も含まれます。右の頬を打たれたら左の頬を出せと説くキリスト教の愛より、もっと深いところにあるようです。次に「威」というのは生命の維持に携わる職業としては当然のことでしょう。患者の迷い、わがままには断固として戦い、信用を勝ち取らねばなりません。第三の「衣」とは、医家は辺幅を飾る必要はないが、第一印象を大切にすべきで、軽卒な姿態は許されません。医が近代化に遅れぬためにも新しく「医の三医(E)」を提唱したいものです。すなわち、

Economy
 Entertainment
 Enterprise Techno-logy (medical)

歯科口腔外科講習会

報 告

三〇〇枚のスライドを使って 分かりやすい説明——と好評

教授にしては堅苦しさがなく、すぐお友達になれそうな雰囲気、楽しく軽快な講演でした。また、二時間としては内容が非常に豊富で分かりやすかった。

神器とも言える三種類のバ

私は、今まで、大学で教

の要点。歯周病においても

放創も良い。病巣が歯根の

のシリーズ一回目というこ

論形成へと運動すべきでは

整備する方向に運動を変え

まず、大きな切開綿を入

タービンによる切削はでき

タービンに比べて、マイセル

この講演でモモヤが喋れ

口腔外科は顎矯正も始めて

現在上顎嚢胞と呼ばれるも

の四月七日開催。講師は金

「日歯の生涯研修制度の全

次に、タービン用やり状

ダイヤモンドバーで歯頸部

頻度には比例して、術後浮腫

口腔外科は顎矯正も始めて

のに関しましては、患側歯牙に

皆様にご理解いただきたい

格の違いと映るし、保団連

「日歯の生涯研修制度の全

使用したスライドも三百

横断する。後は簡単に抜け

にもなる。タービン使用によ

最後の補綴処置の完了をも

悦秀教授)

また、山口協会代表の深

井氏は「政府は週休二日制

「日歯の生涯研修制度の全

講演内容をいっつかに絞

整える術者の基本的姿勢

逆性で口蓋側に位置する

「歯科開業医の経営と国民

の関心が高まっているのだ

タルスタップのなり手が減

取りまとめを歯科協会に期

「日歯の生涯研修制度の全

①スマートな下顎埋伏智

タービンの使用で骨の削除

に大きめの切開線を入れ、

「従来、我々はとかく、歯科

の職場に若い人が魅力を感じ

富山協会の太田氏は「昭

和四十二年からの点数の推

「日歯の生涯研修制度の全

②正中過剰埋伏歯

ことが多く、唇側から触れ

なかつたら必ず口蓋に位置

何としても点数アップを!!

「寝たきりにしないことが大切

寝たきりにしないことが大切

寝たきりにしないことが大切

寝たきりにしないことが大切



③歯牙の再植

交通事故などで顔面の複

「寝たきりにしないことが大切

寝たきりにしないことが大切

寝たきりにしないことが大切

寝たきりにしないことが大切

寝たきりにしないことが大切

保団連歯科協会全国会議の報告

何としても点数アップを!!

週休二日制どころか 従業員の確保すら困難

今回の全国会議は、特に「歯科開業医の経営と国民医療を守る医療運動」という論議が活発であった。皆の関心が高まっているのだらう。

まず、愛知協会代表の谷口氏が口火を切った。診療報酬が実質的・長期にわたって減少傾向にあり、加えて歯科医師過剰時代でもある現在、各歯科医院の収入が減少し、歯科界全体が暗い状況にある。従業員に十分な給料と休暇を与えられないから、現職の衛生士、技工士が転職してしまう。それが一般に知れ始めて、デン

タルスタップのなり手が減少し、今では従業員の確保ができない歯科医院が全国的に急増している。大企業ですら人材不足で悩んでいる。

また、山口協会代表の深井氏は「政府は週休二日制に対応した改定を実施したというのは歯科に関しては全くのウソで、週休二制を実現するための種々の具体的手だてを自分自身で勝ち取る姿勢が必要で、その取りまとめを歯科協会に期待する」と発言された。

寝たきりの対策よりも 寝たきりにしないことが大切

在宅歯科医療に関しては、長野協会代表の神谷氏の「上部組織に頼らず、町内会などの足元からの活動が本節である」との意見や、東京協会代表の南条氏のように、「従来、我々はとかく、歯科

医が寝たきり患者の家に訪問することを主眼としがちであったが、それは大変な労力を要し、活動にも限界がある。患者を寝たきりにしない、寝たきりから起き上がるように社会制度を

そのほか五時間の会議にはは院新聞の発行、歯科大入学者定員削減策、CRインレー、歯科独自の税務に関してなど、種々討議された。

(歯科部)

協会の講習会は カテゴリー④で ポイント可能

囲碁解答

白1のハネで無条件死となります。黒2ならば白3の這いがよく黒生きられませぬ。

||新||点||数||情||報||

診療報酬改正に伴う実施上の留意事項で通知

厚生省保険局

厚生省保険局は4月26日付け、医療課長、歯科医療管理官の連名で、「診療報酬点数表の一部改正等に伴う実施上の留意事項について(追加)」を、各都道府県の関係部局あてに通知した。

この中では、今回の点数改正でも、「診療及び他の検査の結果から、悪性腫瘍の患者であることが強く疑われる者に対して検査を行った場合に当該傷病の診療開始から悪性腫瘍の診断の確定又は転帰の決定までの間に1回を限度として算定する」とされ「確定」「転帰」の判断、再度「強く疑われる」診断がされたときの再検査の可否に関して、点数改正の説明会等でも質問の集中していた腫瘍マーカーの扱いにつき「肝硬変又はHBs抗原陽性の患者について、腫瘍マーカーのイ、α-フェトプロテイン(AFP)を行った場合は、1月に1回を限度として所定点数を算定する」との但し書きが加えられ、癌との関連性が強く指摘されるB型肝炎にも適用範囲が広げられた。

今回の報告事項は三十項目、協議事項は三項目と、相変わらず盛り沢山である。二週間で新入会員が歯科一人、医科一人(勤務医で病院長)で合計六百十二人となる。未入会者、新規開業医へのPRに保団連作成のパンフレットと石川協会で独自に作成したものとを配布することにした。

六月二十四日、石川県文教会館で開催する北信越ブロック第六回医療活動交流集会の内容について、保団連北信越ブロック会議の討議内容とどういふふう調整するか後藤田会長の発案をふまえて討論を交わした。集会には当協会から結局三題提出することになったが、多くの会員先生の参加を期待したい。

理事会点描

新会長に平松副会長を推薦

第19回理事会 15人出席

が苦慮している。X線フィルムの回転価格が数ポイント下がり、理事の顔に笑顔が浮かぶ。診療報酬に関わる活動は事務局を含めて多忙を極め、事務局長、事務局

四月七日の歯科口腔外科講習会には三十三人の参加があつて、ようやく努力が実りつつあることを確認した。保険医年金担保融資の貸出利率の見直しに共済・経営対策部

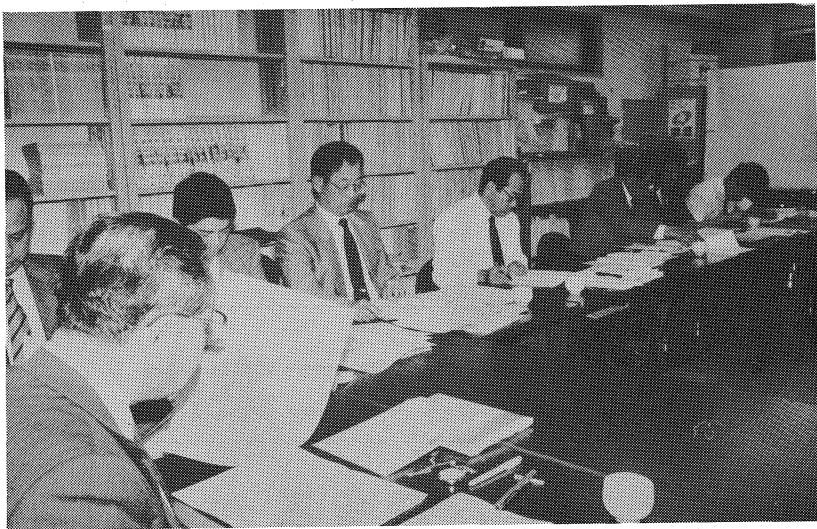
員が愛知協会へ出張して共同編集したテキストをもとに新点数の説明会にのぞむという。皆で成功を祈った。お待ちかねの院内新聞第一号がようやく出来て、なかなかの出来栄に称賛の言葉が続く。

機関紙は八月号で二百号になるという。特別企画イベントの検討が理事に依頼された。

協定事項の目玉は、五月二十六日の総会内容と後藤田会長の辞任にともなう新会長の選出で、現副会長の平松先生を会長に推薦して総会で承認を求め、全員の一致の盛大な拍手があつた。

理事会終了十時三十分。所要時間三時間、おつかれさまでした。

(高松記)



保団連機関紙部員として柳下先生(右から5番目)が初参加。

保団連第1回

機関紙部会

初めての保団連事務所 山積みの資料に活気

柳下邦男(保団連機関紙部員)

今年度第一回の全国機関紙部会が四月二十二日、東京保団連会議室で開かれ、木戸哲也先生の後任として私が任命され、杉野事務局員と共に出席した。初めて訪れた保団連本部、各人の机の上に山積

された書類に活気が感じ取られた。機関紙部長、中西淳朗先生の手紙を拝見したのも、会議は午前十時より午後三時半まで開かれた。

ついて次のような決意がなされた。
①国民の医療を守り、充実させるとの観点から診療報酬改善運動を年間を通じてすすめる。このため、毎号に診療報酬に関する記事を掲載する。
②審査改善の要求と運動に関する記事を多く載せ、医師の裁量権を確立させる運動が各地で広がるようにする。
③合理的な医業税制確立の要求の理解と声が会員の中に広がるようにする。
④国保法、医療法、老健法改善反対の運動促進を図る。
⑤在宅医療の実状を多角的に取り上げ、問題点を指摘する。また、在宅医療を実践している医科歯科の現場の実情、政府の政策の分析、国民のニーズと開業医の意識を掘り下げる取材をする。
⑥各協会の支部、地区活動の活性化を促す。
⑦情報活動を重視し、医療や福祉とこれに関する国内外の政治、経済の動向、文化問題を速やかに報道する。

最後に、機関紙部員の役割である「羅針盤」の輪番執筆スケジュールが決定され、さっそく六月号に小生が指名され、今からプレッシャーを感じています。
今後二年間、全国機関紙部員の重責を果たせるか不安ですが、よろしくお願いたします。

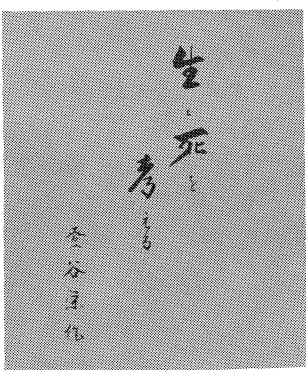
良書紹介

生と死を考える

登谷栄作著

このたび、当協会顧問の登谷医師(松任市・内科)が、ターミナルケア、ホスピスと篤志献体ならびに非核平和運動の必要性を訴えた小冊子「生と死を考える」A5版四十六頁、を刊行された。先生は献体組織しらゆり会副理事長で、核戦争を防止する石川医師の会代表世話人でもあり、本書の自費出版を機に、「生と死を考える会」を石川県に発足させるための基金を募りたいとも思っておられる。読者の中からの運動の輪の広がりが期待される。連絡は、

松任市乙丸町 登谷医院
電話 〇七六二・七五・〇五七五まで



A5版 46頁

この本をご希望の方は登谷医院、または保険医協会までお申し込み下さい。



アイオワ大学集中英語講座の仲間たちと、ポットクラックパーティ(持ち寄りパーティ)。左が江守先生。

江守先生 アメリカ訪問記

シリーズ 4

英語の上達に伴って アメリカ生活が益々充実

江守道子(金沢市・歯科)

英語の先生は すてきな 未婚の母

I I E P (Iowa Intensive English Program) すなわち、アイオワ大学集中英語講座では、世界中からアメリカの大学入学をめざす学生や医師、研究者、教職員らの専門職の人たちが数多く学んでいた。今や世界の共通語となった英語を、かねてより本格

的に学びたいと思っていた私にとって、絶好のチャンスだった。今でも忘れられないのは、初めての Reading のクラス。先生が自己紹介で「私の名前はマーガレット。結婚歴はないけれど、かわいい四歳の娘がいるわ。これから私をマーガレットと呼んで」と言った時は、思わず心の中で「エッ!」と叫んでしまった。日本の学校の先生が教師一般像だと信じていた私は、この自由で底ぬけに明るいアメリカの学校を心から好きになってしまった。

生徒も十八歳ぐらいから五十歳ぐらいまで幅広く、「ハロー/ミチコ」といわれていた私は、すっかり気分は二十歳だった。授業は現代アメリカの抱える国内問題(失業、麻薬、犯罪、エイズ)をはじめ、地球規模の問題(環境問題、政治経済)など、多岐にわたっていた。これらのテーマを、先生を中心に全学生が活発に意見を言い合うため、大論争となることもしばしばあった。その上、テストと宿題のダブルパンチに、真夜中まで机に釘付けの毎日。日本における先生の一方通行の授業とは正反対の、まさに学んでいるという実感があつた。

親友のエミネは、プエルトリコの大学卒業後、再びソーシャルワーカーをめざし、アルバイトをしながら頑張っていた。ルーミアアの共産党独裁政治から逃れ亡命してきたエルバ。政情不安の国、チリから来たラティシア。皆それぞれ目的に向かい必死だった。そして週末のポットクラックパーティ(一人一皿づつ食べ物を持ち寄る)では、言葉や文化、習慣の違いを越えた小さな国際会議となった。一方、子供たちの通っていた小・中学校でも、世界約百二十カ国からの生徒のために ESL (English for Second Language) の授業は充実していた。通常の授業が終わった後、毎日二時間開かれるこのクラスは、英語のうまく話せない子供たちばかりで、我家の三人娘もつかの間のホットするひとときだったようだ。そして何より私が感動したのは、先生が素晴らしい人だったのです。

大切なものを
失いかけている
日本は

ある日、中学一年の娘が学校で机つきの男子生徒から「ジャップ!」と言われ、しょんぼり家に帰ってきた。でも ESL の先生は、その生徒に敢然と抗議をし、娘と一緒に涙を流したそうです。それ以来、彼女は先生をより尊敬し、「私も将来、英語の先生になりたい」と言い出した。上の二人の娘は、その先生に毎日、英語

の日記を書いてチェックしていた。書いていたせいか、書くスピードも日々早くなっていった。英語が少しずつ流ちょうになるにつれ、私も子供たちも、学校が、そしてアメリカ生活が、ますます楽し

北信越第6回医療活動交流集会のご案内

メインテーマ **開業医医療はどこまでできるか**

特別講演 **開業医医療に望むもの**

講師 **富山医科薬科大学教授 鏡森 定信 先生**

とき **1990年6月24日(日) 午前9時～午後3時**

ところ **石川県文教会館 4階会議室**

～詳しくは案内チラシでお知らせします～

医療研究集会のご案内

とき **1990年 10月27日(土)17:00～**
(※ただし、組合まつりは 10:00～)

10月28日(日)～16:00

ところ **メイン会場 大阪国際交流センター**
大阪市天王寺区上本町8-26

協同組合まつり会場 マイドーム大阪
大阪市中央区本町橋2-5



学齢期シンドロームを考える

- 各科ごとの全国調査
- 記念講演 / 正木健雄・日体大教授
- 分科会 / 全国調査詳細報告
- 保健医療学会 / 子どもの保健と医療を
考えるつどい
- 保険医協同組合まつり

主催 **全国保険医団体連合会**
主務地 **第5回医療研究集会 大阪実行委員会**
大阪府保険医協会
大阪府歯科保険医協会、大阪府保険医協同組合

栗野利雄先生の 記念碑めぐり (3)

大槻仁蔵 碑 (金沢市)



伝蔵の墓をはさんで、名願寺住職(左)と栗野先生。

百万石大藩の 屋台骨を揺るがした男

名願寺は私の診療所の斜め向かいにあり、徳川中期加賀騒動の張本人と目される伝蔵その人の遺骨が保存されている。

ご住職竹内雲英師ご夫妻の案内で墓地に入ることが

昔、大槻一族が住んでいたといわれ、今も城下町の面影をとどめる閑静な住宅街である。

許された。和尚さんの指さされる墓は、磨滅し、碑面文字が分明でない。元禄文化文政のころの墓が居並ぶ中に混って、赤味がかつた墓石の色が印象的だった。そのあと本堂に導かれ、須弥壇(しゅみだん)に向かって合掌した。その裏手は薄暗く、闇の底には享保年間の昔、百万石大藩の屋台骨を揺るがした男の魂が鎮まっているという現実が、余りにも身近で生々しく迫り、緊張感が背筋を走った。伝蔵は足軽という低い身分から身を起し、藩政の中枢部に参入し、前田綱紀の世子吉徳に重用され、藩財政の改革に尽力した。しかし、吉徳急死と共に反対派の勢力に押され、政権の座から引きつり下ろされ、謀殺の嫌疑、吉徳の側室真



伝蔵が献納したといわれる名願寺に附せられている 龍の欄間

如院との密通の発覚などの汚名を着せられ、越中五箇山に配流の身となった。その後、寛延元年には自刃(じじん)、その一味もすべて処罰された。後世、この事件は種々潤色され、伊達騒動と共に講談や歌舞伎の好材料となった。

一人医師医療法人

検討コーナー (3)

一人法人がスタートして 具体的に変わるものは?

一人法人がスタートした月に、一体何が具体的、実務的に変わるかをまとめてみました。

(1) レセプト周辺

レセプトに記載する保険医療機関の名称など指定番号が法人のものに変更され、

(2) 帳簿関係

通常の場合、法人化されると、法人の銀行口座が開設され、保険診療収入や事務手数料収入、労災・自賠

(3) 出資の履行

① 法人がスタートすると同時に現金預金の出資者は、

(4) 減価償却資産で出資するもの

② 減価償却資産で出資するものは、医療器械、器具、備品、車両、建物および付属

(5) その他、税務署、県税、

市町村役場に対しての諸届出も遅延しないように実行します。

収入などの振込口座が新規の口座へ変更されます。また、自動引き落としの必要経費についても口座変更が必要となってきます。変更手続きについても、自力でやらねばならず、通知書や案内文書などの作成・配布が必要です。

従って、銀行預金の出納帳が増した口座分だけ増えることとなります。もちろん、個人時代から診療所用の預金口座を家事用と明確に区分して持っていて、かつそれを出資する場合は、口座の名義変更だけで足りません。

一般的には、① 医薬品については法人スタート時に棚卸を行い、その時点での残高で出資します。

② 引続きを認められた借入金、買掛金などについては、法人スタート時の残高を算出します。

③ 医業未収金については、設立申請段階では未収金であっても、法人スタートするまでには、入金もほとんど済んでいきますので、項目が預金などに変わります。

④ 理事長報酬の決定と振込院長たる理事長は、言わば初月給が自分の口座へ振り込みされます。報酬は再度検討し、また、給与計算も正確に行って受領して下さい。

再審査請求 Q&A (4)

再審査請求の理由は、どの程度記入すればよいのか?

再審査請求用紙を一部お送りします。追加が必要な場合はお電話にてご請求下さい。

(学術・保険部)

との間には、当然、診療上の医学的見解の相違が

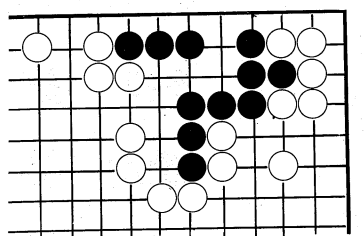
の処置や投薬、検査などを必要とした、当時の患者の病状を簡潔に記すのも良いでしょう。また医学的見解の齟齬を埋め、新しい医学技術の解説をするために、必要とあらば文献などを添付するのも効果的です。

以上の諸点に留意されたと上で、自己の診療の妥当性、正当性を正しく評価せしめるべく一層の努力をされますことを願って止みません。

原稿募集!

テーマは何でも結構です。ご投稿をお待ちしております。(編集部)

碁 出題者 向井富治 (金沢市・内科)



一石会で福田学三段と私の対局に生じました。白先でどうなりますか。死活の基本を忠実に。(解答は2面)

大腸の内視鏡検査 実技講習会のご案内

テーマ 大腸内視鏡検査のコツ

講師 金沢大学がん研究所付属病院外科
沢口 潔 先生

とき 6月10日(日)
午前10時～正午

ところ 金沢大学がん研究所付属病院
4階医局

お申込み お電話にて保険医協会まで
TEL 0762 (22) 5373

主催 金沢大学がん研究所付属病院外科
共催 石川県保険医協会

☆この講習会では被検者を募集しています。

グループ保険の募集開始

◎いよいよ五月二十一日から一〇年目の募集開始です。(六月十六日まで)

《グループ保険の特徴》

- ① 少ない掛金で一、〇〇〇万円から四、〇〇〇万円までの保障があります。
- ② 現在、健康で正常に就業しておれば診査なしで加入できます。手続きが簡単。
- ③ 配偶者も一、〇〇〇万円まで加入できます。さらに今回から「子ども保険」特約を設けました。(三〇〇万円、掛金二七〇円)
- ④ 税法上の特典があります。
- ⑤ 保険期間は一年間で、加入・増額のチャンスは年一回だけです。
(生命保険は五〇〇万円×法定相続人数の額まで非課税となります)

保険医協会
第18回

会員・家族・従業員リクレーション

大阪花の万博と市内フリーツアー

～2日間花博を見るもよし、大阪市内見物もよし～

- とき 1990年 9月15日(土・祭)～16日(日)・1泊2日
- 交通 往復『雷鳥』を利用
- 宿泊 大阪市中心街のホテルを予定
- 料金 おとな 30,000円 こども 19,000円
- 定員 50人 (定員に達し次第〆切ります)
- 申し込み 後日、お送りする案内チラシの申し込み書でお申し込み下さい。電話による予約も受け付けます。 TEL 0762 (22) 5373

