

発行所
 石川県保険医協会
 金沢市尾張町1丁目9番11号
 〒920 尾張町レジデンス2F
 電話 (0762) 22-5373番
 発行人 平松昌司
 印刷所 ユーアイ印刷
 (会費月額 3,800円)

石川保険医新聞

迎春

役員・事務局員一同



車椅子の青春にエールを 籠球技

としお

バスケットボール 金沢市総合体育館



車椅子を自在に操り、ボールを奪い合う
 時には激しくぶつかり、転倒することも…
 低位置からながら、シュートの成功率は極めて高い

ほほえみの石川大会

— 全国身障者スポーツ大会 —

一九九一年十月二十六・二十七日

俳句 栗野利雄(金沢市・内科)
 写真 杉野洋一郎(事務局)

医心凡語

わが海外旅行放浪の記録は二十余年間、毎年二、三回として合計五十回を超える。▼旅行前夜の風景は、

開業医の宿命と絡まってまことに非情である。まずは自己反省に耐えねばならない。次に、常に堅持している信念、使命、倫理そして自覚を放下するのである。医道とは自己を捨て去ることとみつけたり。ここにきて初めて心境が明鏡止水する。▼待合室から患者の叫びがそれとなく漏れてくる。「病める私を後にして、Quo vadis Domine? (主よ、どこへ行き給う(注))」と、怨念の呻き上がる。医者としては係累を振り切る出家僧の心境であろうか。あるいは面と向かって直談判に及ぶ患者も現れる。旅立ちを前にしての修羅場である。あれやこれやを止揚して、私はタックルをすり抜けるラガーのように旅行を強行する。それほど医者とは因果な仕事であると思う。▼年の初めのためとて、終わりのなき世のためとて、一年の計は元旦にありと、今年も相変わらず雄心勃勃として。▼(注)イタリヤの中世に登場する暴君ネロのキリスト教徒迫害の歴史は、ローマの遺跡コロンナムで行われた猛獣対教徒の殺しの惨劇に象徴される。「主よ、どこへ行き給う」と、教徒たちがこの世に向けた最期の祈りともなったであろう。アーメン。

南極の正月

公立鶴来総合病院胃腸外科
小山文誉



南極やまと山脈を目指す内陸調査旅行隊の雪上車

1983年、正月。

南極越冬も大詰め、昭和基地には24次隊の荷物や隊員が次々に上陸し我が23次隊は観測作業の仕上げや帰国準備に忙しいという。

しかるに我々やまと旅行隊はいまだに大陸奥地で残された観測作業に没頭していた。昭和基地をあとに5カ月、極寒と着のみ着のままの雪上車生活にも慣れ、底をつきだした酒と食糧をやりくりし、ささやかな正月祝いをした。酔えばやは

り望郷の想い抑え難く、ただただ帰国できる日が待ち望まれた正月でもありました。はやいものであれから9年の歳月が経ってしまいました。来し方40数回、これからも同じように繰り返すであろう正月祝いではありますが、南極やまと山脈で迎えたそれは生涯忘れ得ぬものとなるでしょう。



書きぞめ一半紙は“越中ふんどし”を代用



ささやかな正月の祝宴— 5ヶ月におよぶ着のみ着のままの雪上車生活で顔も衣類もすっかりくすんでしまった。



撮影：保険医協会取材班

今年も 邑知湯に 白鳥が飛来



年頭所感

会長 平松昌司



新年明けましておめでとうございます。

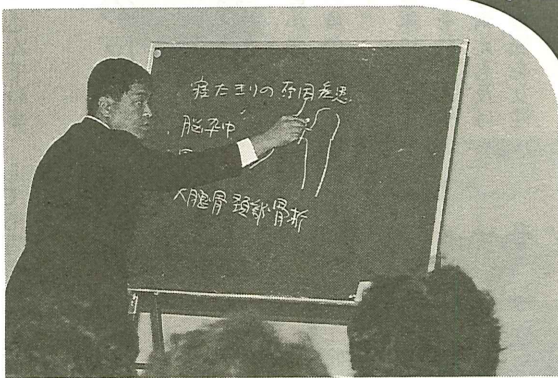
私は世界のどこの国に生まれたら良かったかと考えたときに過去に戦争の悲惨さはあったにしても、日本に生まれて一番良かったと思う。そして今後も日本で生きてゆくであろう。それゆえにこそ、この日本が政治も経済も制度も福祉も世界一であってほしいし、環境も太陽・空気・水までも汚染されないきれいなものとして子孫に引き継ぎたい。そのためには周囲に対して大きな関心を持つと共に、個人では小さな力でも、国民みんなで手を取り合って努力していこうではありませんか。そしてこの輪を全世界に広めていかれることを祈ると共に、今年の新春の希望と致したい。どうか皆様のご同意とご協力をお願い致します。

地球のために、世界のために、日本のために、また、子孫のために頑張ろうではありませんか。

本号は未入会の先生にもお送りしました。

ガンの予防は日常生活から

十一月二十五日(月)午後七時半から、安原公民館(金沢市福増町)で、第九十六回「健康なんでも相談」



寝たきり防止策を説明する西村邦雄先生(金沢市・内科)

が開かれた。主催は毎年三月と十一月にこの「健康なんでも相談」を定期開催している地元壮年の会、安原明生会。

この日、会場には五十歳代を中心とした二十四人の参加者が訪れ、同会の中川会長のあいさつのあと、石川ヤクルト提供による「寝たきりゼロをめざして」「がんから身を守るポイント」の二本の十六ミリ映画が上映された。

続いて相談医として出席した西村邦雄先生が二本の映画の補足説明として、寝たきりにならないためには、とにかくベッドやふとんから出て椅子に座ることが大切。脳卒中などの後遺症があっても、リハビリを続けることによりかなり身体機能の回復を図ることが可能で、それを助けるホームヘルパーや訪問看護、訪問リ

ハビリなどの制度をもっともっと充実させることが大切、と強調された。また、がんは日常生活においてかなり予防できるので、映画にあった「がん予防十二条」を生活の中にぜひ取り入れてください、と述べられた。

最後は参加者から「肺癌の早期発見は容易にできるのか」「最近手がしびれたり、肩こりが激しいが、なにか重大な病気と関係があるのか」などの質問が出され、西村先生はていねいに答えられた。予定の九時を十五分超過するほど盛会となり、新春の開催を確認して散会した。

(事務局 杉野)

保団連 出版部会 報告

もっと欲しい 読者の意見

十一月二十三日、東京での本年度二回目の出版部会に出席したので報告します。協議事項は①「月刊保団連」七月号から十一月号までの反省、②今後の企画立案、③来年度の活動方針です。

七月号の特集「アトピー性皮膚炎」の反響は大きかり、もっと基本的な討論が

欲しい。

今後の企画テーマはたくさんありますが、いつも言うように一番欲しいのは読者からの意見であり、それを紙面に反映する姿勢は十分ありますので、ぜひご援助頂きたいと思えます。その一法として来年から月号にアンケートはがきを折り込むことにしました。

そのほか、来年度の活動方針項目に関する表現の再検討などを行って、午後九時に部会を終了しました。(出版部員・安藤良一)

1991年 12月度

理事 会 点 描

年末で忙しいこともあり、開催が少し遅れた。

報告事項の庄巻は、高松先生が先の保団連医療研究会で発表された「特別養護老人ホームにおける医療の実態」の報告。

スライドで示された各種の統計から、老人ホームにおける種々の問題点が浮き彫りにされて、とても参考になった。歯科部からは、メタルボンドの特定療養費導入問題が報告された。自費診療が大きな比重を占めている歯科医院ならではの、複雑

多忙な91年終わる

せめてお正月はのんびりしたい

第15回理事会

(12月3日・13人出席)

な事情があることを説明されて、医科の理事は驚くばかり。日医執行部のアメニティ論との対比もあり、患者の自己負担増

(西村邦雄 記)

《将棋解答》

《解答》

- ▲2 二金同玉 ▲2 三歩成
- ▲3 一玉 ▲2 一角成
- ▲同玉 ▲3 三桂
- ▲3 一玉 ▲3 二歩同飛
- ▲4 一金まで。

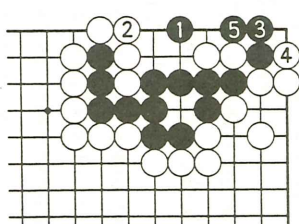
《解説》

- ▲2 二金と捨てて ▲2 三歩成が好手順。さらに ▲2 一角成で桂を入手して、▲3 三桂以下ピツタリ。

《囲碁解答》

《解答》

黒1の飛びが好手。白2には黒3の下がりから5で黒は生きます。白2で3なら黒2で黒生き。黒3で5は白3で死んでしまいます。



先生のご入会を心よりお待ちしております。

老後問題を考える石川のつどい 10周年記念パネルディスカッション

「報告
その1」

昨年十一月三十日(土)、石川県教育会館において、老後問題を考えるつどい十周年記念パネルディスカッションが開かれました。これは保険医協会も世話人として参加する同つどいが、毎年、老人問題に携わる様々な職種の人たちとの交流の場としてシンポジウムを開いており、第十回目(珠洲市で開催)の開催を記念して開かれたものです。

パネリストとして歴代の同つどい世話人代表三人(梶井幸代、保坂哲哉、小川政亮各氏)が、それぞれ高齢者福祉の在り方を「女性と老人問題」「北欧の老人福祉に学ぶ」「高齢者の人権保障」という見地から報告し、その後、百三十人の参加者からの様々な質疑や提案により実り多い討論会となりました。

今月から三人のパネリストの報告をシリーズ掲載します。

女性と老後問題

北陸婦人問題研究所所長

梶井幸代

人生八十年時代を迎えて、の出現と言われます。

時間の上から言えば、女の老後は豊かになりました。良妻賢母から解放されて、末の子の入学が平均三十五歳とすると、女の平均寿命八十一歳まで四十六年、およそ人生五十年時代の女の倍の自由時間、第二人生

に発展して「女一揆」と言



報告する梶井幸代氏

病院での介護、看護も一〇〇%女の手にかかっています。

深刻な 介護者の 高齢化

その中で諸外国に見られないものが、嫁の介護です。嫁は遺産の相続権者でもないけれど、扶養者でもないのです。どんなに舅姑に尽くしても寄与分さえ認められません。その上、人生八十年時代は、高齢者二階建時代と呼ばれ、舅姑、父母が九十、八十歳、嫁や娘が七十、六十歳という場合もあって、嫁娘も老年を迎え、一世代前の高齢者の介護に

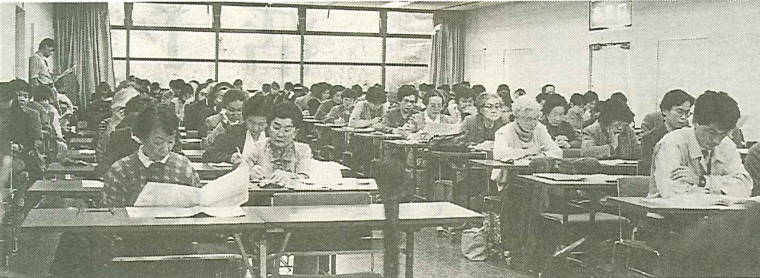
豊かさの反面 不幸な 女性の老後

こうした「豊かさ」の反面、女の老後の負の面はまだ深刻です。

長くなった老年につきまとう病の介護、それは人生五十年時代には考えも及ばぬ、さまざまな苦悩を女性にもたらしました。

舅姑、父母の介護は嫁と娘にかかります。老いた夫の病は、むろん妻が看取ります。これらすべてが女にかかると、介護に従事する人は嫁が五三%、妻二一・五%、娘一七・四%、合計すると九〇%を超えます。介護はほとんど女の肩にかかり、ことに老年の女を押しつぶすほどの重荷となつていきます。これは在宅介護の場合ですが、施設、

される運動にオバタリアンと言われる中年女性や結構な老女まで巻き込んでいます。



130人の参加者が熱心に老後問題を学ぶ



司会を務める大野副会長(右)

「女は三度の老いをみる」
梶井幸代著
労働旬報社刊・千三百円
お求めは保険医協会まで

性別役割分担 からの解放を

まず第一に、性別役割分担からの解放です。国際婦人年(一九七五年)、国連婦人の十年(一九七六(八五年))の提唱以来、一九八六年には日本も女子差別撤廃条約を批准しています。

性別役割分担がある限り女は経済的自立が可能にならず、男は生活の自立ができず、ともにその晩年を不幸にします。

豊かな老後の女の時間を生涯学習に当て、今、女は政治のイロハを学び始めています。今まで男のものであった哲学、宗教を女も追求し始めています。

社会参加の プランを 若い時から

女性も経済的自立を可能にするため、若い時から社会参加のプランをもつべきです。一九八四年に女性の雇用者が家事専業者を上回りました。一九八八年には百八十七万人多くなりました。

福祉哲学で 政治の変革を

北欧では福祉哲学があります。日本の女が今、最もいやしめられた女の老後の人権回復には、この福祉哲学を必要とし、その上に立つ政治の変革を要求しているとしていきます。

老女の自殺 世界一の日本

さらに女の老後につきまとうのは孤独の寂しさです。独居老人百四十万人のうち八〇%は女です。夫婦の年齢差三年、平均寿命の差五年、かれこれ十年近い寡婦の孤独の日々があります。

福祉なしで 守られない 女の老後

高度経済によって、家族分散の時代が始まりました。一世代前の老親たちを見送り、夫を介護したあと、振り返ってみると誰もいないというのが女の晩年でしょ。どうしても社会的福祉を待たねば女の老後の人権は守られません。

その中で諸外国に見られないものが、嫁の介護です。嫁は遺産の相続権者でもないけれど、扶養者でもないのです。どんなに舅姑に尽くしても寄与分さえ認められません。その上、人生八十年時代は、高齢者二階建時代と呼ばれ、舅姑、父母が九十、八十歳、嫁や娘が七十、六十歳という場合もあって、嫁娘も老年を迎え、一世代前の高齢者の介護に

その中で諸外国に見られないものが、嫁の介護です。嫁は遺産の相続権者でもないけれど、扶養者でもないのです。どんなに舅姑に尽くしても寄与分さえ認められません。その上、人生八十年時代は、高齢者二階建時代と呼ばれ、舅姑、父母が九十、八十歳、嫁や娘が七十、六十歳という場合もあって、嫁娘も老年を迎え、一世代前の高齢者の介護に

保団連 第6回 医療研究集会 (10月23・24日 東京ダイヤモンドホテル)

発表原稿

— 特養嘱託医の立場から —

特別養護老人ホームにおける医療の実態

報告 高松 弘 明 (金沢市・内科)

〔目的〕

入院医療を要しないが、家庭では介護不可能な老人の施設と位置づけられている特養での医療の実態を調べ、医学、医療、福祉の面から問題点を探るのが目的である。

方法：演者が嘱託医である、石川県基幹特養八田ホームにおいて開設以来5年間行われてきた各種の医療について、統計調査を含めて調べてみた。年度は1991年3月の数字を示す。

〔結果および考察〕

ホームの概要

設立は1986年(昭和61年)10月21日、金沢市東部郊外の田園地帯にあり、病院非併設型である。嘱託医の無床診療所は車で約10分の場所にある。定員は80人で、うち痴呆老人は60人を目処とする。スタッフは内科医1人(週2回、午後2時間)、精神科医1人(月1回)、看護婦3人(夜勤なく、交代で夜間自宅待機)、OT、PT各1人。国公立病院が車で30分の範囲に約10カ所散在する。

入所者の疾病状況

全員が疾病を有している。痴呆はアルツハイマー型(A型)が29人、脳血管型が25人でA型が多い。これはA型痴呆の方が家庭介護が困難であることを示す。脳血管障害26人、高血圧15人、パーキンソン症候群14人、骨折12人、心疾患12人、その他30近くの病名をあげることができる。経管栄養が4人で、当ホームでは経管栄養は4人を限度としている。

入所者の機能障害

当ホームで考案した16項目にわたる身体機能障害基準でみると、精神障害が入所者の90%、下肢、膀胱70%、咀嚼60%、視覚、音声、体幹が50%と続く。従って、これら機能障害に対する医療、介護に順次重点が置かれることとなる。

入院状況

1986年の開所以来半年間では4人、87年度は、年間17人であったが、88年度以降3年間は年間25人が入院している。入所者の30%となる。入院のうち4~6人が死亡している。

緊急入院以外は、家族との十分な意志疎通が必要となっている。

死亡者

1987年度5人、以後6、7、9人と増加している。91年10月までの総数は31人で、病院で23人、ホームが8人である。死因は、病院では悪性腫瘍6人、脳血管障害4人、肺炎3人、心不全2人、呼吸不全2人、その他となるが、ホームでの死因は、急性心不全4人、老衰3人、肺炎1人である。ホームでの急死は深夜、早朝が多く、初期介護は寮母が行い、自宅待機看護婦に連絡の後医師に連絡となる。家族への対応に十分な配慮が必要である。

救急車搬送

1988年は5人であったが、その他の年度は3~2人とそれほど多くはない。突発的な疾病発生でも、看護婦の判断から一応医師の診察後に治療方針を決めることにしているからである。救急車以外はホームの搬送車を使用している。

骨折について

開所以来1991年10月までに、骨折の総数は18件で、部位別では大腿骨が12件と最も多く、腰椎3件、前頭部、膝蓋骨、上腕骨が各1件である。ただし最近では重症の骨折が減ってきており、これは転倒予想者に、積極的に車椅子を使用している結果とも考えられる。

ショートステイ

1990年度が34人、91年度は10月までに30人が利用しており、いずれもなんらかの疾病を有している。

このうち、1人が退所日に転倒、大腿骨骨折をおこした。



第2分科会の演壇に立つ高松弘明先生

〔その他の問題点〕

結核や肝炎ウイルスへの対応

長期入所時には、原則として肺結核、肝炎ウイルス感染(HBS抗原)の有無が報告されることになっているが、陽性の場合の対応について、現在のところ明確な基準を作っていない。老人間の感染の危険もあるが、入所者の排泄物、血液、身体に常時、直接、接する機会の多い職員にどのように対処すべきか、苦慮しているところである。痴呆者が一般病院から好まれていない現状では、早急に痴呆専用病院の建設が望まれる。

ショートステイの責任の所在

一般には、ホームに全ての責任があることになっているが、大腿骨骨折などの経験からみて、事故補償などを含め大きな検討課題である。

〔まとめ〕

痴呆老人を主体にした特養の医療について報告した。全員がなんらかの有病者であり、しかも主訴の少ない急病予備軍である。老人の医療以外に、腰痛など、職員の健康管理も重要な職務になりつつある。過労防止にも、看護婦、寮母の絶対数増が必要である。

■核戦争を防止する石川医師の会・第5回総会■

《公開記念講演》

いま地球はどうなっているか — 湾岸戦争による環境破壊 —

講師 三重大学生物資源学部教授
谷山 鉄 郎 先生

とき 2月22日(土) 午後3時~午後5時

ところ 金沢都ホテル 5階「兼六の間」

(金沢駅正面 ☎0762-31-2202)

参加費 無 料

② 懇親会

午後7時半~9時

① 第18回定期総会

午後6時半~7時半

次第

ところ 金沢都ホテル 7階

とき 2月15日(土)

午後6時半~9時

第18回定期総会

石川県保険医協会

今年も精一杯
頑張ります

の抱負を語る



来のために 真に努力します

総務部

アメニティ論を 吹っ飛ばせ!!



高松 弘明

湾岸戦争から始まり、ソ連邦の崩壊に終わった、文字どおり歴史の一大転換を示した昨年であった。日本でも政治経済に大きな変動の波が押し寄せた。

昨年十二月のNHKミッドナイト・ジャーナルで、この世界的な変革で最も重要なことは、国家と国民がどのような関係にあるべきかが真剣に問い直されたこと

とだという話が出た。すなわち、今こそ国家権力が国民を支配する時代は過ぎ去り、国民、市民が自らの幸福を求めて自ら国づくりに参加する時代が訪れたのだ、とのことだった。

だとすれば、一九九二年こそ、医療・福祉・保健の世界で、保険医協会の華々しい出番がやってきたのである。怪しげなアメニティ論なんかは吹っ飛ばし、思い切った正論を、声を張り上げて叫びたい。求め実行する協会の神髄を力いっぱい発揮する年にしたいし、また、できるだろう。

機関紙・文化部

機関紙の充実が 協会活動の発展



柳下 邦男

かつてから五年になります。毎号、部員や事務局の皆様にご助けられ発行し続けていくことができました。

機関紙の活性化は、その協会の活性化とパラレルであると言われてます。確かに石川協会の隆盛と共に機関紙作りも、どの話題を掲載するか悩むほど活発になってきています。報道としての機関紙の役割は、我田引水かも知れませんが、ほどほどに全うしていると

医療福祉部

老人、障害者のための ネットワークづくりを



井沢 宏夫

町会をみてみると、往年、子供会と婦人会が隆盛を極めていたのだが、今は老人会である。高齢者人口の増加と共に、さまざまな新しい事態が生じてきた。独居老人、老人単独世帯、在宅寝たきり老人、痴呆老人など…。開業医がこれらの老人の医療を進めていく上で、ADLやQOLを考慮すると、福祉や保健と連携しないわけにはいかない。町内の民生委員や保健婦

との連携を強め、援助を必要とする老人毎のネットワークを一つ一つ作り上げていかねばと思う。皆で考えてもらうために、校下や町会で、老後問題を考えるシンポジウムを開催し、識者を交え、町内の老若男女で討論する企画もしてはと思う。老人や障害者の福祉が充実しているというデンマークやスウェーデンの福祉の実状について学習を進め、その是非を討論したい。なるうことなら、北欧の福祉施設見学ツアーの計画はいかがなものであろうか。今年、老人の医療福祉ばかりでなく、障害者の問題についても具体的に取り組みたいと思う。

歯科部

協会の存在理念を 一層高めたい



大矢 基 祐

昨年四月、急きよ部長代理になり、部員各位のご助力を賜り、どうにか現在に至っております。

新年の抱負ということですが、不惑の年を過ぎながら、いまだにその域に達せず、一九八六年、菊地皓一先生の駿腕で発足した歯科部会を継承してゆく形になろうかと思えます。そ

習をプロジェクトしていき同時に医療問題にも、その理解を深めるよう分担して学習していくことにしました。

近年の医療政策の改変には著しいものがあります。厚生省による世論操作や情報に振りまわされることなく、今日の状況を正しく把握するために、医療に限らず広義に歴史を探り、将来を展望することを余儀なくされています。現在、各政党は自己改革を試みようとしています。また、日歯も徐々に体質改

明けましておめでとう
ございます

各部部长新年

開業医の未来 地域医療の充実



機協
わ、石川協会の機関紙に携わるようになってから七年、編集長の大任を仰せつ

財政部



加藤日出治

財政部を担当して早くも一年が過ぎようとしています。協会の運営や各部の活動が、財政面で、つつがな

OA化を進め 正確なデータ管理を

く行われたのは、役員の方々の先生方と事務局の方々の涙ぐましいご努力のおかげであると感謝致しております。ところで、収入予算に占める前年度からの繰越金の割合が5%弱と極端に少なくなっており心配しております。協会の会費が、過去十年間、月額三千八百円で

新年度コンクールで昨年は「審査員特別賞」を授賞しましたが、今後はさらに「優秀賞」を目指して頑張りたいと思っています。

れを今後いかにして発展させていくかを先の部会で討議致しましたので、その内容に沿って語ることに致します。

共済・経営対策部



勝木育夫

協会の共済制度で 安心して診療を

医学の探究とそれを医療へ適用するさいの諸問題とともに、医業そのものの経営と、万一の疾病や、やがて来る老齢に備えての共済、経営対策は、勤労者であり、そのうえ経営者でもあるわれわれ開業医にとっては欠かせない問題です。昨年はバブル経済の破綻ということがあって、保険医年金の配当に影響が

したが、それでも現在ある諸制度の中では最高の配当率を保っています。バブル経済自体が人為的で不健全なものである以上、むしろ正常化して堅実な歩みをするべきで、財テクのためというより保障を重視して安心して診療できるように、未加入の先生には協会の三大共済制度を中心に加入や増口をお勧めしていきます。また、経営に関しても、基本的なことともに、その時々の問題を取り上げて、講習会などの活動をしていきたいと思っています。

据え置きのまま頑張ってきたことに敬意を表しますが、現在では全国の各協会の平均的な会費（四千五百円〜五千円）よりもかなり少なくなっております。これからの活発な協会活動を維持することを考えた場合、据え置きもそろそろ限界であり、会費の値上げが必要かと思っておりますので、よろしくお願い致します。また事務局にある陳旧化

善の兆しをみせています。今後、保険医協会の存在理念をさらに高めていくために、当協会の自由闊達な議論の場を一層盛りあげていきたいと思っています。

現任歯科部会では、診療技術や医政などに疑問や意見のある方の参加を望んでおります。

した二台のワープロの買い替えと、先生方に関心の高い共済制度に関するお問い合わせに十二分に即答できるように、保険会社とのオンライン化を実現したいものと思っております。さらに、現在の情報化社会において、協会の増え続ける事務処理とその管理を現在の人員でこなすためにパソコンの導入を考えています。そのために今年はず、事務局員にパソコンの勉強とその取り扱い技術の修得を行わなければならないのでよろしく願います。

務処理とその管理を現在の人員でこなすためにパソコンの導入を考えています。そのために今年はず、事務局員にパソコンの勉強とその取り扱い技術の修得を行わなければならないのでよろしく願います。

診療報酬抑制の 対応も含めて



西村邦雄

今春に予定されている診療報酬改定を大いに期待しています。保団連が要求している大幅な診療報酬アップが認められれば、私たちの病院経営がずいぶん楽になるはずですが、今回は日本医師会も看護婦不足・物価上昇を理由に、診療報酬の大幅アップ（七・四％）を厚生省に要求しています。

診療報酬改定時にいつも新点数説明会を金沢市で開催していますが、今年から能登地区（七尾市）でも開催したいと考えています。回を重ねる毎に参加者が増えているのに対応するためにもありますが、従業員講習会と同様に、能登地区の先生方に参加していただける研究会・講習会を少しでも増やそうという目的があるからです。できるだけ分かりやすい説明会になるよう努めますので、ご期待下さい。

学術・ 保険部

報酬適正化に関する要望事項」の中に、給食料の再検討とアメニティ部分の保険外診療が取り上げられてい

外診療が取り上げられてい

食は広州に在り

小 森 貴 (金沢市・耳鼻咽喉科)

花 梨 (かりん) 金沢全日空ホテル 2 階
☎0762 (24) 6111



おいしい料理に話がはずむ

今回の食歩き会は、十一月二十九日(金)、金沢全日空ホテル二階の中華料理店「花梨(かりん)」からの報告です。

新設になった瀟洒(しよしや)なホテルの一角、本格的広東料理はこの店に決まり、との前評判もあって、集合時間の七時には五組のご夫婦、五人のチョンガー? がびたりと集まりました。

さっそくビールで乾杯の後、前菜、海鮮の紅麴炒め、家鴨の香り揚げと料理は進みます。「さっぱりしておいしいわね」と奥様方の評判も上々です。

さて出ました、ふかひれのアボガドフルーツ入りスープ。普段、口にする機会の少ないふかひれスープですが、アボガド味とはまた珍しい。ところが、これが絶品です。まったくとしてそれでいて口にまとわりつかない。著名料理評論家の

後、前菜、海鮮の紅麴炒め、家鴨の香り揚げと料理は進みます。「さっぱりしておいしいわね」と奥様方の評判も上々です。

さて出ました、ふかひれのアボガドフルーツ入りスープ。普段、口にする機会の少ないふかひれスープですが、アボガド味とはまた珍しい。ところが、これが絶品です。まったくとしてそれでいて口にまとわりつかない。著名料理評論家の

食へ歩きの会

■報告■

サル猿さるサル猿さるサル猿さるサル猿さるサル猿



エトの

人間よサルに負けるな

ワガハイはサルである。名はどうでもよい。ヒトさまとは同じ霊長類で、親類の關係にある。サルなんかと一緒にされてたまるか、と怒るヒトもいるかもしれないが、ヒトとは木から落ちたサルにすぎない。

サルとヒトがよく似ているところはたくさんあるが、チンパンジー、ゴリラなどの類人猿は妊娠期間の長さ、子供である期間の長さがヒトに近い。チンパンジーは妊娠九カ月、ゴリラは十カ月で生まれる。一人前、じゃなかった一匹前の類人猿になるにはゴリラで六年、チンパンジーで十一年かかるといわれている。育つのに時間がかかるというところは、それだけ高等、複雑な動物であるからだ、エヘン。育つ間は、子供として家族の保護を受ける。保護されながら、いろいろな学び、経験を積み、サル文化を身につける。どうじゃ、ヒトとそっくりだろ。ヒトがサルより一人前になる期間が長いのは、ヒトの方が身につける文化がより多く、複雑だからだけなのである。

ま、木から落ちたおかげで、ヒトはサルより複雑な文化を身につけた。でも、あまり複雑なものどうかねえ。サル社会じゃ家族も群れも子供をたいせつにするよ。子育てもうまいよ。偏差値ごときで子供を差別したりしないよ。ヒトさまの子供ながら、妙な育て方をしているのを見ると、また木に登ったら、と言いたくなるんだ、ウン。

(ぼっちゃんサル)

サル猿さるサル猿さるサル猿さるサル猿

お年玉付き 読者の方ならどなたでも応募できます

正解者の中から抽選で5人の方にフラッシュ付きディスコ・カメラをプレゼント!!

官製ハガキにクイズの答え、住所、氏名、職業および本紙を読まれた感想をご記入の上、協会までお送り下さい。当選発表は次号(2月15日号)保険医新聞に掲載します。

【送り先】〒920 金沢市尾張町1-9-11 石川県保険医協会
【締切】 2月10日(当日消印有効)

新春クロスワードパズル

出題 ● モロズミ勝

ヨコの力

- 花札、モミジ札の動物は?
- 西遊記に出てくるサルの名
- 近代オリンピックの創始者
- 朝と夜
- 廃棄物の再生利用
- 和服にXの字型の――がけ
- 魚の呼吸器官
- うわだけのサル――動作
- 海外旅行の入国許可証
- 怪しい者
- 一定の内容を表す符号
- 船・航空機の通る道
- 白雪姫を書いた――兄弟
- 内閣でいちばん上の人
- 胸と腹の反対側
- 大安――は結婚式が多い
- 正月のあいさつに――回り
- 原始時代の土製の焼き物
- 初対面の人と交換します
- 原子爆弾の――雲
- 地球のすぐ外側にある惑星

【パズルの解き方】 まずヨコとタテのカギをヒントにマス目をうめ、次に二重マスの文字をA B C...の順に1まで並べると、ある言葉になります。それが答えです。

1	2	3	4	5	6	7	8	9	10
11	サ	12	13	14	15	16	17	18	19
20		モ	21	22	23	24	25	26	27
28			30	31	キ	32	33	34	35
36									
38									
40									
42	43	44	45	46	47	カ	48	49	50
51	52	53	54	55	56	57	58	59	60
61									
63									
65									
67									
69									
71									
73									
75									
77									
79									

タテのカギ

- 競技の勝ち負けを争うこと
- 雨の日に使います
- ――して得取れ
- 類人猿の中で最大のサル
- ――の根をわけてさがす
- はつともも言います
- 車輪を回して進むもの
- すきまのない――組み活字
- 空き葉をならいに――用心
- 落ち葉を集めて――をたく
- スペインの五輪開催都市
- 水彩――で絵に色をつける
- 日光がある左甚五郎の作者
- 数人が集まる話し合う会
- あいている座席
- 白菜をつけた朝鮮料理
- いつわりばかり言う人
- すも取り
- 剣道などの等級、初――
- 北海道でいちばん長い川
- 写真機
- 自動車の運來り
- 印刷物のさし絵や解説図
- 大洪水、――のはこ舟
- 風邪をひくとコンコン
- 地価は、――一升入に金一升入うぐれどき
- 七福神が乗っています
- 三陸海岸は――海岸で有名
- 無線探知の――カーで遊ぶ
- 要するにアタマのことです
- 陽面はポジ、陰面は?
- しろがねは銀、こがねは?
- 思を――でかえず知らず
- 中華そばのことです
- いきで男み肌、――を若衆
- 海水が赤茶色に見える現象
- 赤面、――から火が出る
- 新年にはじめて見る夢
- 鳥肉などクシ刺しの焼き物
- 木を結び合わせた――流し
- 自分の家、――を建てる
- くつろぎ、――のひとつとき
- 日本の国花
- 壁土やセメントを塗る道具
- 高層の建物
- 皇室の紋章になっている花
- おヨメさん、お――さん
- ふりがな、――をふる

栗野利雄先生の 記念碑めぐり [23]

木村 栄の銅像 (金沢市出羽町)



広坂公園内にある木村栄の銅像と栗野利雄先生

「地球のZ項」の発見者、木村栄（きむら ひさし）は、明治三年九月十日、金沢市泉野町にある泉野桜木神社の近く、篠木（ささき）家二男として生まれた。そして彼は二歳のとき、分家にあたる近所の木村家の養子となった。

栄は五歳のときから、その木村塾で、現代っ子の塾通いとは比較にならないほど厳しいスパルタ教育を受けた。この木村塾こそ、科学者木村栄の原点となった。

旧制四高卒業後、東大星学科に入学。明治三十二年十月三日、岩手県水沢市にある初代の水沢緯度観測所長として赴任した。そしてここで全世界を揺るがす「地球のZ項」を発見したのである。それは学説にして二枚の紙に満たない論文であつた。

北緯三九度八分の同一緯度で世界六カ所を結び観測データを比較すると、同一機械で同一の星を観測しながら、水沢観測所の測定値は五十点と低かった。これは日本の科学陣の信用度がそのま

ま五十点ということになりかねないものだった。当時の学会レベルでは、北極や南極の位置の変化のみが各地の緯度変化を起す要因と考えられていた。しかし、博士は自己の測定方法が間違っているとは考えにくく、地

世界の天文学者

「地球のZ項」を発見

球の緯度の変化は両極の移動のみに起因するのではなく、ほかにもまだこれを動かす要因、例えば気象、地磁気、地熱があることに着目し、これまでの数式に「Z項」をプラスする必要を発見したのである。これは天才のみが成し得る一瞬のインスピレーションであった。この新方式の導入により、水沢観測所の測定値は世界のそれよりも際立って正確になり、日本天文学の面目を保ったのである。明治三十五年一月、この発見が学会に発表され、世界の科学者から「Z項

の木村」とうたわれる結果となった。

二十歳で旧制四高を卒業。第一号証書が授与される。帝国学士院恩賜賞第一号、第一回文化勲章、天文学のノーベル賞に値する英国王立天文学学会ゴールドメダル賞など、数々の栄誉に輝いた。

昭和二十六年逝去。享年七十四歳であった。その二日前には長年の研究をまとめ、恩師の田中館博士に手渡している。また、旧制四高の同窓であった、哲学の西田幾太郎博士と親交があった。

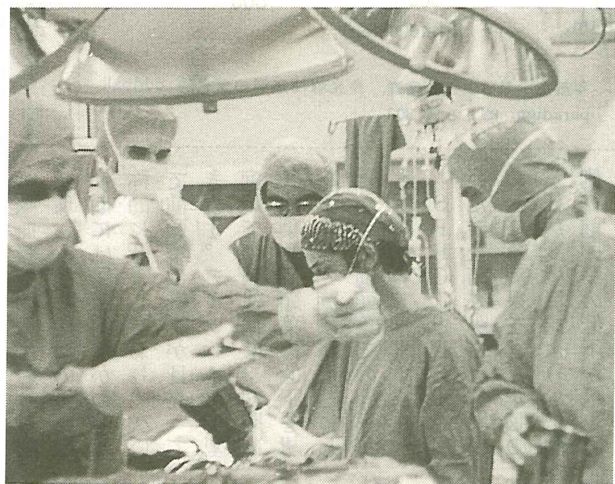
会員投稿コーナー

疑い

〇・ひろし

私はプロパー、二十八歳。妻帯、一児の父。外資系の薬メーカーに入社して五年目。医薬情報提供者というものの、薬を売り込む相手の医者たちは、頑固であまのじゃくが多いので、強引な説明をすれば嫌われるし、それに第一、こっちは受け売りなのに相手は「命を賭けた実地体験」なので、てんで話にならない。かえって社会情報という世間話をするのが一番である。そんな私だが、このごろ、自分の知らないところで、誰かが、しめし合わせて自分を監視しているように思えてならない。

あれは十月のある日曜日朝のこと、ゴルフに行こうと駅の北側のガード下をくぐり、堤防の上の舗道を車で走っていると、遠くから物凄いスピードで白い車がやってきた。と思う間もなく、百mほど前方でスピンして横になり、スリッパしながら私の車



へ突っ込んできた。ほんの十センチほどだったろうか、その車は私の横をすりぬけた。私の心臓はしばらくがががんと打って、頭が痛くなった。私の心臓はしばらく、それから二、三日後のこと。夕方、帰宅ラ

ッシュから横道へそれたときにも、後ろの車が異常接近してきた。こちらがスピードを上げると、その車も同じようについてきた。きつと私に交通事故を起させようとしているに違いない。

なぜだ。私にケガをさせて喜ぶ奴は誰だ。そうだ、去年の夏に心臓提供者になったためかもしれない。あのとき採血されて調べられた私の白血球の、十いくつある血液型がコンピューターに登録され、それを照合した誰かが、私の血液に適合する人に知らせ、その人が私の腎臓や心臓が欲しくて私を襲うとしたら、車にのつた私を狙うに違いない。

私の秘密を妻に話したら笑って相手にしなかった。彼女は分からないんだ。必ず私の周りで何かが起きているのだ。

喜び勇んで帰っていった彼を送り出し、ドアをしめたT教授は、机の上のメモ用紙に「〇月〇日、佐藤優二十八歳、精神分裂病の疑い、関係妄想あり、病識なし」と書き込んだ。そして、さっき中身を出した精神安定剤のサンプルの空き箱を引き出しから取り出し、ゴミ箱に入れてから、受話器をとった。「先生、うまくいきましたよ」

それに、私に献体を勧めたR医科大学、循環器内科のS教授に会いにいった。秋の夕暮れの町を車でいくと、大学の近くで、交通事故の現場に出会った。一台はレッカー車に牽かれ、もう一台は反対側の街灯柱にぶつかかり、それが運転席までめり込んでいた。ケガ人はもう大学病院へ運ばれてしまったのか。まもなく心臓移植でも始まるんじゃないか。ひび割れたフロントガラスの裏にお守りが揺れていた。

た。教授は私の言うことを最後まで聞いた後で、やさしく言ってくれた。「それじゃ、君が移植者に狙われないように特別の薬をあげるよ。これを飲むと君の体は誰にも適合しなくなるのじゃ」

私は喜んで帰ってきた。

私は喜んで帰ってきた。

灯油・A重油、ガソリンのご注文は協会までどうぞ

保険医協会では、日本石油、エッソの燃料を低価格にてあっせんしています。価格および冬期燃料の配達可能地域については協会までお問い合わせ下さい。

（〇七六二）二二一五二七三

呆けの予防・早期発見

〈4〉

浅ノ川総合病院脳神経センター

江 守 巧

脳の機能的診断法 高額機械を使って

今回は脳の機能的診断法について述べたいと思います。

私たちが検査しているものは、認知情報処理の検査に事象関連電位 P-300、脳血流測定に SPECT (Single Photon Emission CT)、PET (Positron Emission Tomography) を用いての三種類です。

事象関連電位 P-300 は、頻回な低音の音刺激からアトランダムな高音を認知させる方法を用いています。

P-300 とは (音) 刺激の 300 msec 後に見られる陽性電位、つまり高音刺激を認知したときに出る脳波の

事、Down 症候群などで多くの研究がされています。この方法では、臨床的に明確な痴呆症状が見られる前に、潜在が 300 msec を越えて延長したり、電位が小さいなどの異常が指摘できます (図 1)。

SPECT はガンマ線を放出するラジオアイソトープを用いて、局所脳血流を画像化する診断法です。通常のアイソトープが使用でき、PET と比べ安価で多くの施設で検査が可能です。

脳血管性痴呆において CT や MRI で梗塞病変が軽いのに、痴呆の見られる場合などに脳虚血の全体像を把握するのに便利です。図 2

は左前頭部の脳梗塞によって痴呆を来した例です。左前頭葉の血流が低下しているのがよく分かります。PET はサイクロトロンが必要で、北陸地方では金沢循環器病院に設置されているだけですが、脳血流、脳酸素代謝率、脳ブドウ糖代謝率などが三次元的に測定可能です。図 3 a は通常の患者の PET で、図 3 b は多発性脳梗塞による痴呆患者の PET で、図 3 a と比べて前頭葉をはじめ脳全体の代謝が低下しているのが明らかです。PET は現在のところ健康保健が適応になっていないので、金沢循環器病院では五万円の費用がかかります。しかし、脳の代謝などの詳しい検査には、PET 以外に方法はないのが現状です。

脳血管性痴呆における脳循環および脳代謝の異常は、初期には局所的にかつ非対称的に低下しており、次いで前頭葉に低下が目立ってきます。アルツハイマー型痴呆での脳代謝は、初期に頭頂葉や側頭葉に低下を認めますが、痴呆が進むにしたがって前頭葉での低下が著明になってきます。

SPECT と PET を用いた検査結果からは、現在のところ痴呆をきたす脳の責任病変は海馬よりも、両側の前頭葉の低下が最も考えられます。

今回は日常診療とは少しはなれて、最新の高額な機械を必要とする検査について述べたいと思います。

痴呆の鑑別診断、そして痴呆になりやすい人やその生活態度について述べたいと思います。

て述べました。次回からは痴呆の鑑別診断、そして痴呆になりやすい人やその生活態度について述べたいと思います。

〈解答は三面にあります〉

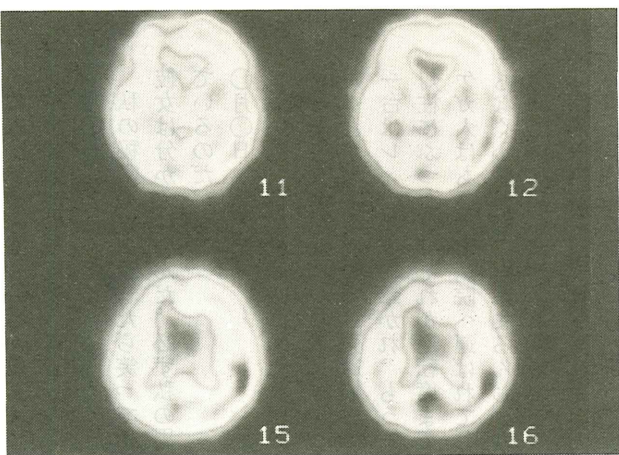


図 2 SPECT

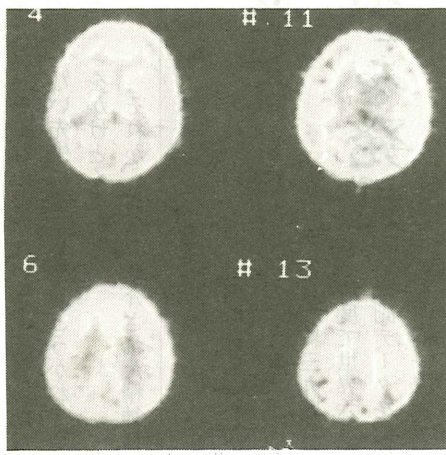


図 3 a PET (正常)

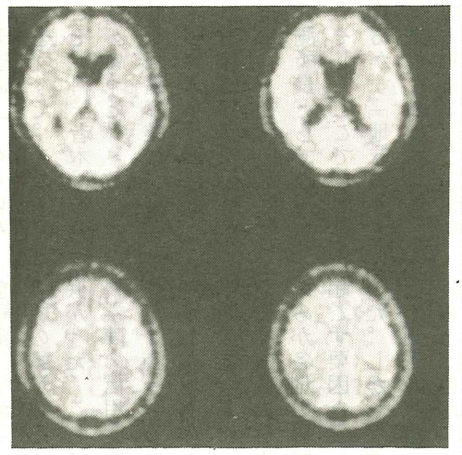


図 3 b PET (痴呆)

(PET の写真は金沢循環器病院放射線科の関宏泰先生提供)

新刊案内

病める地球を癒すために

バーナードラウン著、田城明訳

- ・中国新聞社発行
- ・4・6版、250頁
- ・定価 1,200円



一九八九年十月、核戦争防止国際医師会議 (I P P N W) が世界最初の被爆地・広島で第九回総会を開催したのを機に、会長である著者が同年七月から一九九一年四月まで毎月一回、中国新聞紙に「沈黙は不道徳」と説き、「地球と人類を、絶滅の危機から救え」と鋭く迫る。国際的な活動に裏付けられた幅広い識見、核超大国・米ソを始め世界七十六カ国の医師を結集した愛と平和の運動、ノーベル平和賞に実証された人類愛が、全編に輝く。書店、または協会までお申し込み下さい。

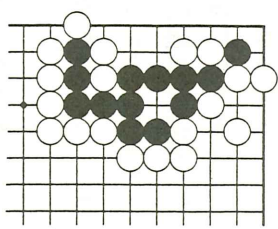
将棋

出題 八段 西村一義
「ヒント」
飛車の守りに注意する。
(11手詰) 5分で初段。



囲碁

出題 九段 石樽郁郎
黒先
「ヒント」
どちらかの白二子を取って黒生きにします。
(5分で一、二級以上)





ママさんバレーのコーチ、思春期対象の性教育など、地域で大活躍の松下先生

訪ねます

66

松下元子

先生の巻

永井医院院長
輪島市鳳至町下町88

今月は輪島市で産婦人科を開業される永井医院院長の松下元子先生にご登場頂きました。
医院・ご自宅は、輪島市の夕市が開かれる住吉神社のすぐ近くにありました。先生のお祖母様が七十年前まで旅館を営んでおられた建物を、ご尊父様が永井医院として診療室分を改築され、その後を松下家に嫁がれた先生が引き継がれておられるとのこと。この広大な木造の建物は、輪島の古い静かな町並みに調和し、黒光りする漆塗りの柱が旧家の品位を漂わせていました。

女として自立することです。すでに小学生で決意

— 先生のご出身はこちらですか？
— そうです……。実は私、経歴を聞かれるだろうと思って履歴書を用意しておいたんですよ、ほら！ これを書いていううちになんだか私、保険医協会に就職するような気持ちになってきましたね。(笑い)

— 先生は昭和三十六年に父様の後を継がれて、今年には開業三十周年ということになります。先生が産婦人科を選ばれたのは理由がございましたか？
— その時は単に女だったからという単純な理由だったんです。今では外来婦人科と内科・小児科ということをやっております……。先生がお医者様になるうと思つたのはいつごろなんでしょうか？
— 本当に医者になろうと決めたのは高校の終わりごろなんです。専業主婦ではない何かをしようとは、ずいぶん小さいときから思っていました。
— それはなぜなんですか？

— ちょうど戦争が始まったのが私の小学校二年生の時で、終戦になったのが小学校の六年生のときなんです。ですから小学校一年生の時までは開業医の娘ということとで、当時してみればずいぶんぜいたくをしていたような気がします。でも、戦争で父が出征してからは収入がなくなるわけですから、食べるものもなくなつて生きていくだけで精一杯ということになって……。あのころみんな貧しかったといえそうなんです。それでもお母さんが働いている子供のところでは、ちゃんと食べて私からみれば裕福そうに見えたんです。当時、これから戦争がどうなるかなんて小さい私には考えもつかないですから、とにかく働けば食べるに自由しないんだ、ひとり立ちできる、仕事ができる女になろう！ と決心していたんです。
— それがお医者様になるうと？
— いいえ、それが違うんです。

中学生が大好きで診療所は保健室!?

— 開業されたときの「苦勞はいかがでしたか？
— とにかく看護婦さんがいなかったことですね。高度成長の時代で看護婦さんになろうという人は、みんな金沢へ行ってしまいましたから。
— 現在はいかがですか？
— 開業医としてのやりが

— 私のところは患者層がものすごく広いんです。産婦人科医として私がお産を手掛けた母親はもちろん、その子供も孫も患者として来ていますから。それに、私が中学の先生になりたかつたという夢を今だに捨てて切れないのか、不安定な中学生の子供たちが来るについつい一生懸命になつてしまふんです。今の子供たちはとっても複雑ですから体調が悪いと訴える子供たちを病気の治療という側面からだけで考えたら失敗します。実際にあった話ですが、実は水泳のタイムが伸びなくて悩んでいたことかから体調をくずした男の子がいたんです。最初は分からないんです。貧血やらなんやら検査してもなんら異常がないし、よくよく話をしてみるとだんだん原因がつかめてくるというたことがよくあります。女の子なんかも生理についていろいろ悩みを持っていて友達と恐る恐るここにくるんです。私はその友達も診察室に入れて、実はこんなことで、なんにも心配いらんのよって教えるって安心して帰っていく。そんなことをしていると子供たちの評判になつて……。
— 一年に何回ぐらいは出かけられますか？
— 先生のそのエネルギーは、はいつたどこからくるんですか？

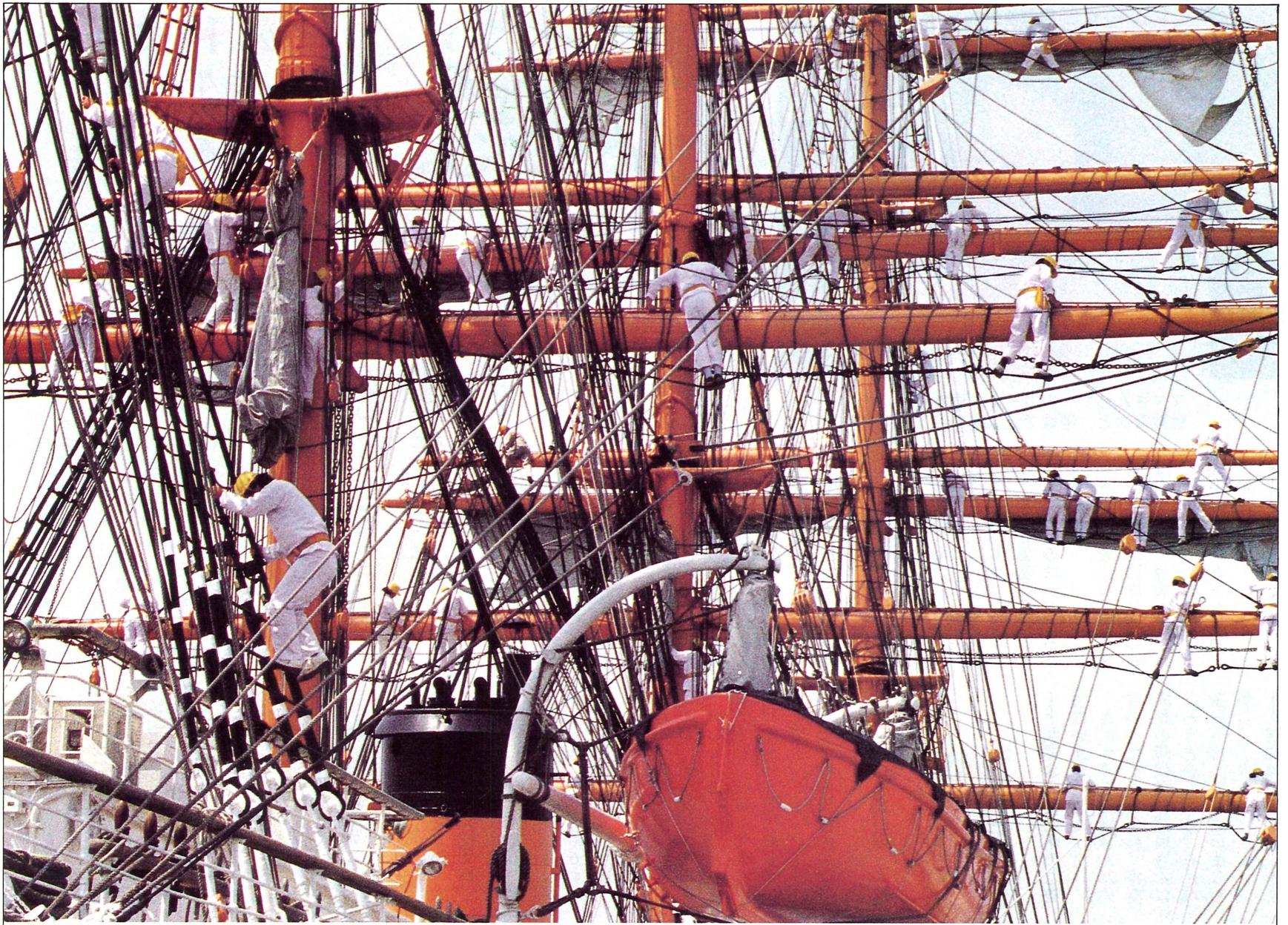
住民への講演、年20回 女性の幸せ願って

— 採算的には効率が悪いけどやっぱりこういうことが開業医の生きがいですよね。
— まるで保健室みたいですね。(笑い)
— そうそう、私は医療と保健の合体したものがこの診療所だと思つているんです。私、婦人会、老人会に対して健康講座、PTAを対象にした育児論、思春期対象の性教育など、いろんなところでいろんな講演を頼まれて出かけるんですよ。
— 私は性教育でも幼児教育でも老人問題でも、女の産婦人科医しかできない話をするんです。私が大阪から輪島に帰ってきて一番問題だと思つたことは、なんと女性のしいたげられた町だろうということだったんです。男尊女卑著しく、女が幸福になれる土地柄ではないなと思つたんです。だからなんとかそれを変えたいと……。政治でも女を大切に政治が日本を良くする政治だと思つています。
— 先生のエネルギーギッシュな医療活動に感服しました。これからもお体を大切に活躍ください。どうもありがとうございました。(事務局 杉野)

— 高校の終わりに進路を決めるわけですけど、最初は学校の先生を希望していません。中学校の先生になって、バレー部の顧問をして、生徒を全国大会へ連れていくというのが夢だったんです。
— そういえば先生は高校時代バレー部の選手で国体へ行かれたんですね。
— そうなんです。ずっとバレーに接していたいと思つていました。ところが私の父親は長男である私の弟が体が弱かったためもあって、私に何とか後を継がせようとしたんです。それで、毎日のように「お前は気性が強すぎるから絶対に先生に向いてらん。先生になつても校長先生か教育委員会とケンカしてクビになるのがオチや。開業医ならまだ大丈夫や……。」という話をするんです。そのうち私も「そうかも知れんや」と、だんだん父親の言うことに真意がありそうな気がして(笑い)、とうとう説得負けしてしまつたというわけです。
— 私のところは患者層がものすごく広いんです。産婦人科医として私がお産を手掛けた母親はもちろん、その子供も孫も患者として来ていますから。それに、私が中学の先生になりたかつたという夢を今だに捨てて切れないのか、不安定な中学生の子供たちが来るについつい一生懸命になつてしまふんです。今の子供たちはとっても複雑ですから体調が悪いと訴える子供たちを病気の治療という側面からだけで考えたら失敗します。実際にあった話ですが、実は水泳のタイムが伸びなくて悩んでいたことかから体調をくずした男の子がいたんです。最初は分からないんです。貧血やらなんやら検査してもなんら異常がないし、よくよく話をしてみるとだんだん原因がつかめてくるというたことがよくあります。女の子なんかも生理についていろいろ悩みを持っていて友達と恐る恐るここにくるんです。私はその友達も診察室に入れて、実はこんなことで、なんにも心配いらんのよって教えるって安心して帰っていく。そんなことをしていると子供たちの評判になつて……。
— 一年に何回ぐらいは出かけられますか？
— 先生のそのエネルギーは、はいつたどこからくるんですか？

編集後記

光陰矢のごとし、あっという間に一九九一年が過ぎ、一九九二年を迎えました。
年々医業は厳しくなつてきています。それだからこそ、わが協会の活動もますます活発になり、新聞も充実したものに作りあげねばと思つております。例年のように、新年特別号を発刊しました。いつもはカラーのページをどのようにするか悩むのですが、今回は、昨春秋に開催された、ほほえみ石川大会にしようと即座に決まりました。事務局杉野氏の撮影によるものです。特別企画に關しても、これまでは座談会が主でしたが、今回は、今年一年の抱負を各部長にそれぞれ一言書いていただきました。
今年の新年号はいかがでしょう？ ご意見などお待ちしています。本年もよろしくお願ひします。(柳下邦男)



剣岳

高橋サブロー

越中の剣岳よ！
お前が見つめている物は何なのだ。
富山湾に現われる蟹気楼か。
港に浮かぶ海王丸か。

〔海の貴婦人〕と呼ばれて、
今も富山の港で帆を張っている海王丸。

五十米余りもあるメインマストは
剣岳のクレオパトラニードルの岩峰だ。
マストから拡がり降りる白い帆は
長次郎や三ノ窓の雪溪か。

それを上げる若者たちは
急斜面の雪溪を登って、
岩壁でロープを使う登攀者。

越中の剣岳よ！
お前が彼女を見て想い浮かべるのは、
剣のガイドをしていた佐伯富男か、
マッターホルン北壁に
初登攀した芳野満彦か、
中国の四光峰に初登頂した岡秀郎か。

ピッケルでステップを切る音と、
ハンマーでハーケンを打つ音を
静寂と沈黙の世界の中に響かせてた彼ら。
そして孤独に闘いぬいた彼ら
お前は想い出しているらだろう。
岩と雪を懐に抱きながら。

〔写真〕一九九一年五月六日越中新湊にて
写真・詩ともに高橋三郎先生（金沢市・耳鼻咽喉科）

インコを飼ってみませんか

大石博司（金沢市・産婦人科）

22年前、新築開院の直前に3羽のインコが窓から舞い込んできました。それ以来、その子孫が我が家に住みついて繁殖しています。

現在、家族は成長が7羽、ヒナが4羽以上（4羽だけが確認されていますがそれ以上の数は不明）います。成鳥の一羽は手乗りで独身です。残念ながらバイリンガルはいませんが、仕込み次第で何か国語でもしゃべれます。

インコを飼ってみたいと思われる方には無料でおゆずりします。ただし鳥かごは自前をお願いします。餌代は1カ月500円程度（2羽分）、餌と水を1日1～2回やってください。掃除は3日に1回ぐらいが必要です。

〈連絡先〉 ☎0762 (63) 5375 大石産婦人科



1992年

迎 ● 春

本年もよろしく

お願い申し上げます

保険医年金幹事会
休業保障受託会社

三井生命保険相互会社

金沢 金沢市尾山町三番十一号
支社 電話(0762)631335(五番代)

グループ保険
取扱幹事会社

太陽生命保険相互会社

北陸法人 金沢市尾張町二丁目八一三
営業部 電話(0762)221073(六番)

保険医年金
グループ保険
受託会社

富国生命保険相互会社

金沢 金沢市本町二丁目十一一七
支社 電話(0762)631885(一五番)

グループ保険
受託会社

第百生命保険相互会社

金沢 金沢市玉川町一―一二四
支社 電話(0762)621329(六番)

保険医年金
受託会社

安田生命保険相互会社

金沢支社
金沢市彦三町二―一四四
電話(0762)311216(六番)



まじごころのおつきあい

株式会社
北国銀行浅野川支店

金沢市橋場町三番二十号
電話(0762)221810(一五番)

株式会社
石川銀行橋場支店

金沢市尾張町一丁目七番十号
電話(0762)621435(一五番)

ふれあい広場

株式会社
北陸銀行橋場支店

金沢市橋場町三一十五
電話(0762)611725(一五番)
FAX(0762)231805(一五番)



エッソ石油(株)代理店

石川米油株式会社

金沢市神谷内町二の六一
電話(0762)521432(一五番)

日本石油(株)特約店

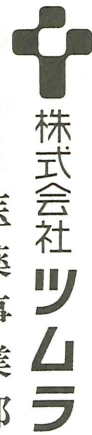
三谷石油サービス株式会社

金沢市長町三丁目七番五号
電話(0762)631671(一五番)

武田薬品工業株式会社

京都支店 金沢営業所

〒920 金沢市此花町六番十号(金沢ビル四階)
電話(0762)621732(一四番)
FAX(7762)221476(六番)



株式会社ツムラ
医薬事業部
北陸担当営業部

金沢市高岡町三一二〇
安田生命金沢ビル八階
電話(0762)221265(一五番)

高純度試薬・臨床診断薬

片岡薬品株式会社

〒920 金沢市石引二丁目七番九号
電話(0762)631056(一五番)
FAX(0762)641386(一三番)

医薬品・医療器

テルモ株式会社

金沢支店
〒921 金沢市高島三丁目十五番地
電話(0762)918484(八四)
FAX(0762)910447(四七)

サンケイメディカルサービス

基準寝具事業部
省電力機器事業部

〒921 金沢市額谷一丁目七〇番地二号
電話(0762)981415(一五)

医科器械

株式会社
越屋

本社 金沢市石引四丁目四番一〇号
電話(0762)231727(一七)
富山営業所 富山市奥羽本町六七三
電話(0764)341202(二二)
福井営業所 福井市和田中町四十字六十四
大橋ビル一F
電話(0776)261967(一四)



セントラルメディカル株式会社

代表取締役 小泉泰之
金沢市北安江二丁目一九番三号
TEL(0762)331688(八八)
FAX(0762)231725(一五)

医療機器総合販売業

株式会社
コムラ

代表取締役 古村生亥
金沢市諸江町上丁五七四
電話(0762)221324(一五)
FAX(0762)611514(一三)

サービスのゆきとした技術と信用

フクダ電子北陸販売株式会社

代表取締役 中林政英
金沢市広岡二丁目四番十号
電話(0762)311541(一五)



富木医療器株式会社

社長 富木昭光
本社 金沢市問屋町二―一四六
電話(0762)371555(五五)
小松 小松市長崎町二丁目一―一五
営業所 電話(0762)331555(五五)
七尾 七尾市千野町八―一〇
営業所 電話(0767)571356(七番)

正確にスピーディに検査情報をお届けします

北陸メディカルサイエンス

本社 金沢市大手町九―三一
電話(0762)221332(二二)
営業所 金沢・富山・福井・敦賀・武生

登録衛生検査所

太陽厚生科学研究所

北陸大学協力研究所
金沢市福増町北八三九番地
電話(0762)491191(一九)
FAX(0762)491197(一九)



東洋ファルマー株式会社

金沢 金沢市諸江町下丁二八七―一
営業所 電話(0762)381637(七番)

医薬品総合商社



株式会社 中栄草栄堂

金沢市神宮寺三丁目一三〇
電話(〇七六二)五二一三二二番
電話(〇七六二)五二一三二二番

持田製薬株式会社
金沢出張所

〒921 金沢市横川 七丁目五〇
電話(〇七六二)四二七〇二一
FAX(〇七六二)四二七八二四
本社 東京都新宿区四谷一丁目七番地

医薬品総合商社



松井薬品株式会社

金沢 金沢市諸江町上丁四七四の一
営業所 電話(〇七六二)三三二六二五番

医薬品総合商社



明希株式会社

本社 金沢市問屋町二丁目一〇
電話(〇七六二)三七四二四二

医薬品総合販売商社



ホクホーイヤク
北邦医薬株式会社

金沢市西念一丁目二番二十六号
電話(〇七六二)三二一六五〇〇
FAX(〇七六二)三二一八八七七



株式会社 フォルム

代表取締役 高木加津則
金沢市寺中町五六一五
電話(〇七六二)六七〇〇六七
FAX(〇七六二)六七〇〇八九

医薬品総合商社



株式会社 スズケン

支店 金沢 金沢市問屋町二一五〇
電話(〇七六二)三七七七一七番



最小・6チャンネル解析心電計
cardiofax Q
デビュー



日本光電北陸株式会社
代表取締役 室伏信俊
〒921 金沢市神田 2 丁目 2 番 19 号
TEL (0762) 45-1281 FAX (0762) 45-1286



中外製薬株式会社

金沢 金沢市十間町五番地
出張所 千代田火災金沢ビル
電話(〇七六二)三三二六七六



三井製薬工業株式会社

金沢 金沢市西泉二丁目一八番地
連絡所 (中村ビル二階)
電話(〇七六二)四四一〇六八番

医薬品総合卸



誠和薬品株式会社

金沢市西泉二丁目一八〇
電話(〇七六二)四一六一八五番

科研製薬株式会社

金沢 金沢市野町一丁目二一四三
営業所 安藤ビル四階
電話(〇七六二)四四一七五八番



株式会社 井上誠昌堂

〒920-02 金沢市直江町イ7番地1
TEL (0762) 38-7676

近鉄・都ホテルチェーン

金沢都ホテル

金沢市此花町六番十号
電話(〇七六二)三三二二〇二

ホームセルフケア

株式会社 北陸マルタカ

本社 金沢市高尾二丁目六八番地
電話(〇七六二)九八一〇〇〇〇代
ジャーマル 金沢市南新保町三〇街区二
金沢店 電話(〇七六二)三三二四六九六

藤沢薬品工業株式会社

支店 金沢 金沢市新神田五丁目二一五
電話(〇七六二)九一七七五番



大鵬薬品工業株式会社

支店 金沢市諸江町中丁一六〇一 一九二〇
電話(〇七六二)三三三三三七番
富山市中野新町三丁目一八八号 一九三九
電話(富山)〇七六四二五二四二七番



Fast and Accurate
Laboratories
with Confidence

ファルコバイオシステムズ
北陸本社
〒920-02 金沢市近岡町309番地
TEL: 0762-37-4230代

代表取締役 社長
古賀克己



萬有製薬株式会社

支店 金沢 金沢市入江二丁目五四(中村ビル)
電話(〇七六二)九一八六一番
FAX(〇七六二)九一八六一番



三共株式会社

金沢出張所
金沢市尾山町六番三〇号
電話(〇七六二)六三二二二番
FAX(〇七六二)六三二二二番
郵便番号 九二〇

カネボウ薬品株式会社

金沢出張所

金沢市横川七一八四 泰成ビル3F
電話(〇七六二)四二一九六〇一
名古屋支店 名古屋市中村区名駅四一七七一
電話(〇五二)五七一三三二四番

医薬品メーカー



辰巳化学株式会社

取締役社長 黒崎昌俊
本社 金沢市三馬三丁目三四五番地
電話(〇七六二)四七二二三二番

医科器械



株式会社 半田
〒920 金沢市香林坊1丁目2番38号
TEL(0762)22-5111代
FAX(0762)64-2334

クオリティライフを
応援します。

株式会社 林寺メディノール

本社/金沢市笠舞本町 2 丁目 26 番 7 号
TEL(0762) 22-6581代/FAX(0762) 22-2922

ユーアイ印刷

金沢市問屋町二一三三
電話(〇七六二)九一三三七八〇