

発行所  
**石川県保険医協会**  
 〒920-0902 金沢市尾張町1丁目9番11号  
 尾張町レジデンス2F  
 電話 (076) 222-5373 番  
 FAX (076) 231-5156 番  
 発行人 高松弘明  
 印刷所 ソノダ印刷株式会社  
 購読料 1年間5,000円(〒共)  
 (※本紙の購読料は会費に含まれます)

# 石川保険医新聞

1999年 新春特別号  
**迎春**  
 本年もどうぞよろしく  
 お願い致します  
 役員・事務局員一同



## 障害を持った若者たちと

コミュニティーセンター夢工房(金沢市・心身障害者の作業所)を安藤良一副会長(金沢市・内科)が取材することになり、同行した。30分の予定が1時間半になり、若者たちとも指導員の方ともすっかり仲良しになった。

施設が作っている焼き物や染め物は実に見事で、文字どおり夢にあふれている。保険医協会の応接セットにある花瓶と敷物は、実は夢工房の作品だ。

取材後、記念写真を撮ることになり、軽い気持ちでシャッターを切った。そこには開業医と若者たちの信頼あふれる風景があった。

21世紀はもうすぐ。この若者たちが豊かに暮らせる社会の創造が、保険医協会の最大の使命だ。

〔俳句〕粟野 利雄 (金沢市・内科)    〔写真・文〕杉野 洋一郎 (事務局)

ハンディーの手  
 みんなで結ぶ  
 お正月

としお

### 医心凡語

二十一世紀が間近になってきた。世の中は確実に変革しつつある。医学界も例外ではなく、その教育法が

変貌しつつある。従来のような講義中心、知識詰め込み教育から、積極的に臨床の現場に出て、実際の診療に参加させる教育である。その核となる方法は次の三つである。

学生を少人数のグループに分け、症例を基に自己学習とグループ討論によって自ら問題を見出し、それを解決する技術を学ぶ「チュートリアル教育」。

医療チームの一員として患者さんに接するためのインタビュ技法、身体診察法、簡単な臨床検査技能、診療録の書き方などの基本的臨床能力を育成する。そして、その技能を客観的に評価できるように設計された「客観的臨床能力試験(オスキー)」で認定する。

学生が主治医の一人となつて、患者さんから情報を集め、診断、治療の決定を自分自身で考え、遂行していく能力を育成する「臨床クラッシュ」。これを受ける学生は、オスキーで評価認定されてからが望ましい。

医学は経験の学問である。数多くの症例を実際に診ることが大切である。このような教育の導入がもつと進んで、二十一世紀に向けて「臨床に強い医師」が多くなることを期待する。



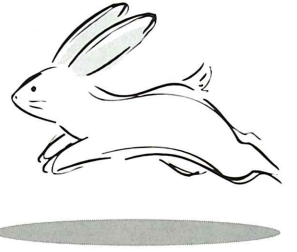
**年 頭 所 感**

**市民とともに歩む協会を**

会長 高松 弘明



明けましておめでとうございます。  
 保険医協会にとって、昨年は大きな節目となるニュースが続きました。  
 会員900人突破、歯科会員が歯科医師会員の50%を超え、歯科部会の精力的な活動、歯科医科合同組織ならではの諸活動、第三種郵便認可、介護保険への取り組み、医療福祉改悪是正への署名活動の定着などでした。  
 医療情勢では、一昨年9月からの相次ぐ改悪で、医療機関の経営悪化、国民の健康悪化が深刻化しています。故吉村厚生省事務次官が唱えた「福祉亡国論」が、いまだに幅をきかしていますが、保団連・協会は、あくまでも「社会保障の推進」は国民の幸福のための最優先課題だと信じて疑っておりません。  
 今年のモットーは、市民の皆さんとともに歩む協会です。そのことが、医療機関の活性化にもつながるのだと考えます。役員・事務局員心して汗するつもりです。ともに、明るい未来を切り開こうではありませんか。



**第33回保団連北信越ブロック会議**

**二十周年を迎えた新潟で  
医師・歯科医師署名五割超え**

事務局長 神田 順一

石川協会が担当県となり、第三十三回保団連北信越ブロック会議が十一月二十九日、新潟県上越市内で開かれた。

今回のブロック会議には、前日の「新潟県保険医会創立二十周年記念の集い」に来賓として参加した鮫島保団連会長、岩崎次長も特別参加となった。石川協会からは高松会長、安藤、大矢両副会長、神田が参加した。

午前中は「診療報酬、審査・指導改善運動」について、歯科・歯科分科会を開き、午後からは「医療保険制度の改善運動」「介護保険施行に向けた保険団体の果たすべき役割」などについて協議した。

午前中は「診療報酬、審査・指導改善運動」について、歯科・歯科分科会を開き、午後からは「医療保険制度の改善運動」「介護保険施行に向けた保険団体の果たすべき役割」などについて協議した。

このように個別指導や監査に関する詳細な情報は、これまでごく一部の県でしか公開されておらず、今回の福井協会の取り組みは大きな前進である。鮫島保団連会長もこのような情報開示を求める運動を全国的に広めていきたいと、強調された。



左から大矢・安藤両副会長、神田事務局長、高松会長 (11月29日)

午後からは、昨年九月の患者負担増をもとに戻す運動について、特に北信越ブロックが共同で取り組んだ衆参両院厚生委員長宛の医師、歯科医師署名の中で新潟県の取り組みが印象深かった。  
 新潟県保険医会は、以前から医療保険制度の改善運動に熱心に取り組んでおり、今回の医師、歯科医師署名でも医療開業医の六〇%、歯科開業医の五七%の賛同が寄せられている。新潟県では会員の過半数達成は当たり前で、さらに病

本年最後の理事会で、最初の論点は、保険医年金の予定利率変更についての問題である。最近の金融情勢を反映して、ある程度予想されたことではあるが、加入者にとって、はなはだ遺憾な問題である。当協会としての対応を真剣に討議して、とにかく新規加入者に担当生保各社の責任者が事情説明に回ることを。保険医年金と他の金融商品との比較テーブルを作成し、変更後も依然として有利な制度であることを加入会員に知らせることなどを決定した。  
 とにかく受託生保各社の運用についての情報開示  
 院勤務医や非会員の分も含めて一千人達成をめざしている。  
 一方、新潟以外の四県では、この趣旨の活動では過去最高とはいえ三〇〜四〇%台に留まっている。新潟県では八年前の歯科診療報酬の初診料・再診料の五割アップ運動の時は歯科会員の九〇%、県下歯科開業医の六〇%の賛同があり、自分たちの進める医療運動に大きな確信になったという。石川協会も医療改善運動への会員の参加率を高めることにもっと執着心をもつべきと痛感した。  
 介護保険への関わり方については、前回(六月)のブロック会議では、理事会で全く話題にしない県もあり、各県で大きな開きがあったが、制度施行を一

がぜひ必要であると思つた。  
 歯科部、学術・保険部、医療福祉部などの事業活動も、今年度末までの内容であった。今後問題事例を黄色いハガキでどんどん寄せたい。だき、学術的論理的解説をお願いしたいものである。  
 今年は戦後最大の不況、医療保険の改悪に端を発した患者の減少など、あまりいい話題がなかったが、協会活動は滞なく元気に進んでいることをお伝えし、一九九八年最後の理事会点描の筆を置きます。  
 (喜多 記)

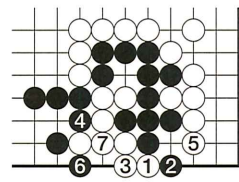
**第15回理事会点描**

**ますます好評  
“黄色いハガキ”**

(12月8日・11人出席)

一杯活動したことが報告されたが、特に今回は、黄色いハガキによせられた問題事例について、西田理事の理路整然たる解説に、一同ただただ感服。理事担当職員のみならず、審査機関の職員にも聞かせたいところの内容であった。今後問題事例を黄色いハガキでどんどん寄せたい。だき、学術的論理的解説をお願いしたいものである。  
 今年は戦後最大の不況、医療保険の改悪に端を発した患者の減少など、あまりいい話題がなかったが、協会活動は滞なく元気に進んでいることをお伝えし、一九九八年最後の理事会点描の筆を置きます。  
 (喜多 記)

1のハネが急所で無条件に白勝になります。



(問題は19面にあります)

**囲碁解答**



# 矯正 歯 科

## 講 演 会

テーマ 痛くない、歯周組織に優しい矯正治療

# 教科書通りにいかない矯正臨床

窪田 正宏 (金沢市・歯科)

今回の矯正歯科講演会は、講演の中で茂木先生は、『痛くない、歯周組織に優しい矯正治療』というテーマで、十一月二十九日(日)午後二時から四時間にわたり金沢都ホテルで開催されました。

講師は千葉県市川市のもぎ矯正歯科院長、茂木正邦先生です。茂木先生は長年、歯周矯正臨床と矯正材料の研究に携わってこられたことが高く評価され、最近では講演会の依頼も多く多忙なお体ですが、大学医局時代の教え子(筆者)からの講演依頼を快く引き受けて下さいました。

講演の中で茂木先生は、矯正治療に伴う痛みをできるだけ少なくするための工夫として①患者に緊張感を与えない診療室の雰囲気づくり②矯正用バンドを用いず、接着剤で直接歯に装着する治療③超弾性型チタンニッケル合金や弾性高分子材料を用いた穏やかな矯正力④非抜歯の治療をあげていました。

開業以来一度もバンドを使ったことがない茂木先生は、プラケットを接着させる際に、接着体の種類に応じてメタルプライマーやポーセレンライナーを上手に用いていました。

また、歯周組織に優しい矯正治療を行うためには、歯の移動限界を越えないように穏やかな矯正力を加えることが必要で、埋伏歯を引出す場合でもできるだけ自然萌出を待つてから牽引するのがよいとのことでした。

しかし、講演を通して茂木先生が繰り返し強調していたのは「矯正臨床は教科書通りにはいかない」ということでした。いかなる矯正の神様でも診断を迷うことはあるし、診断を急いではならないという師匠から私へのメッセージであるように思われました。



講師に茂木正邦先生をお招きして開かれた矯正歯科講演会

### シリーズ第2回 歯科医科隣接医学 懇 談 会

## シリーズ終了後に テキスト発行決まる

平田 米里 (金沢市・歯科)

(11月7日・金沢都ホテル)

手狭だった第一回目の協会の会議室から、今回は都ホテルへと会場が変わり、ゆったりと拝聴できました。時間の設定も土曜日の夜六時からと、いつものことながらできるだけ会員の先生方に出席しやすいよう配慮を続けています。

シリーズ第2回は、前回の喜多先生にも増して字数の多い立派なレジュメを準備されました。このまま改定版に使えるようにと配慮されたというところで、小冊子編集委員会は非常に助かっています。担当は、小児の気管支ぜんそく、扁桃肥大、急性扁桃炎、それに出血傾向で

己先生は、前回の喜多先生にも増して字数の多い立派なレジュメを準備されました。このまま改定版に使えるようにと配慮されたというところで、小冊子編集委員会は非常に助かっています。担当は、小児の気管支ぜんそく、扁桃肥大、急性扁桃炎、それに出血傾向で

テーマ  
小児科、耳鼻咽喉科、眼科



西田理事(左)と勝木副会長



小松雅樹先生

た重みのある解説をされました。歯科との関連領域でもあり、質問が続き、予定時間をオーバー。やはり、今度も時間が足りません。

「歯科との関連は一点を除けばありません」という切り口で始められました。しかし、身近な誰にでもお

三番目に登場の小松雅樹先生は、最近まで県立中央病院に勤務されていたという点ですが、開口一番、隣接医学懇談会終了後に発行予定の小冊子は、よいものができそうです。素材がよいのですから、後はどう編集するか歯科部会の力量が問われそうです。次の

とされる可能性の高い眼疾患です。自分自身や家族等に照らし合わせながら、教養講座プラス医学の基本的知識として非常に有益で、進め方もシェーマを使ってわかりやすく緑内障、白内障の最近の理論を解説されました。

## 今後の歯科学術講演会のご案内

日時・場所	イベント
2月13日(土) 午後6時~8時半 金沢都ホテル	<b>&lt;歯科医科隣接医学懇談会&gt;③(4回シリーズ)</b> 医科患者さんへの歯科治療 - 医科から歯科へ - 講師: 小川 晴彦氏 テーマ: 呼吸器の病気 (1) かぜ症候群 (2) 気管支喘息 (3) 慢性閉塞性肺疾患(慢性気管支炎・肺気腫) (4) 低肺機能(呼吸不全) 講師: 中野 一郎氏 テーマ: 消化器の病気 (1) 胃・十二指腸潰瘍 (2) 炎症性腸疾患 講師: 小川 滋彦氏 テーマ: 消化器の病気 (3) 慢性肝炎 (4) 肝硬変症
3月13日(土) 午後6時~8時半 金沢都ホテル	<b>&lt;歯科医科隣接医学懇談会&gt;④(4回シリーズ)</b> 医科患者さんへの歯科治療 - 医科から歯科へ - 講師: 近藤 邦夫氏 テーマ: 血液の病気 (1) 貧血を主徴とする疾患 (2) 貧血と出血傾向が同時に認められる疾患 (3) 出血傾向を主徴とする疾患 講師: 大石 博司氏 テーマ: 婦人の病気 (1) 妊娠(妊婦に対する留意) (2) 更年期障害 (3) その他の婦人科疾患 講師: 江守 巧氏 テーマ: 脳神経・精神科の病気 (1) 脳血管障害 (2) てんかん (3) うつ病
4月4日(日) 午前9時~午後3時 金沢都ホテル	<b>&lt;学術講演会&gt;</b> クリニカル・カリオロジーについて 講師: 熊谷 崇氏(山形県酒田市開業)

◎上記は講師の都合で変更になる場合があります。

参加申し込み・お問い合わせは、  
下記まで電話、FAX、Eメール  
などでお願致します。

石川県保険医協会  
〒920-0902  
金沢市尾張町1-9-11  
尾張町レジデンス2階  
電話 (076) 222-5373  
FAX (076) 231-5156  
E-mail: ishikawa-hok@doc-net.or.jp



# 介護保険

## 保険料と利用者負担 (その2)

事務局 工藤 浩司

前号に続いて、介護保険でかかる費用はどれくらいか「その二」として、利用者負担について説明します。

介護保険給付を受けた利用者には、定率一割の利用者負担が課されます(なお、「居宅介護サービス計画費」すなわちケアプランの作成費用だけは例外で、利用者負担は全く全額保険で給付されます)。具体的

かかってきます。この点については十二月二日付けで医療保険福祉審議会に出された資料「費用試算に用いる暫定的な平均利用額について」で推計されています。

次に施設に入所した場合介護給付は「介護サービス費の九割の給付」すなわちサービス「費」の給付とされ、医療保険のようではありません(もともと、制限適用の療養型病床群(介護療養型医療施設)に入所した場合は、前述の資料によると月額四十六万一千円の保険給付を受けることができますので、四万六千円の負担となります。施設の場合にはこれに加え食費も利用者負担になります。

この利用者負担に前号で説明した保険料も加わり、ついでに介護を受ける人にとつては大幅な負担増になるのは間違いありません。せっかく要介護認定を受けたとしても、負担金を払えないためにサービスの利用を減らす「選択」をせざるを得ない人が多数出てくるのが予想されます。

### 低所得者が心配

介護保険制度は「多様な事業者によるサービスを利用者を選択できる」ことを理念に掲げていますが、低所得者にはサービスを辞退するといった「選択」しか残されていないように思われます。

最後に、利用者負担の問題に関連して、介護保険給付の給付態様について考え



## 胸が痛い？

杉原 範彦 (金沢市・内科)

外来で患者さんを見てみると、胸が痛い、あるいは胸が苦しいという人をよく見ます。そこで気になるのが、狭心症や心筋梗塞などの病気、すなわち冠動脈疾患です。心筋梗塞は重病だという印象があるため、歩いて外へ来て、胸が苦しいんですといわれると、まさか心筋梗塞なんかじゃないだろうなどと先入観を

持つてしまいがちです。しかし、実際にはそのような心筋梗塞がいろいろあります。また、労作時の息切れが唯一の症状のこともあります。胸が重苦しい、圧迫する、つらいという時でも、冠動脈疾患以外にも、心臓神経症というものもあります。その症状から区別できる時もありますが、うまくだま



くさんあります。まず、痛みがある時は、胸郭から出る痛み、胸膜からの痛み、肋間神経痛などを考えます。一般に痛みときにはあまり心配はいりません。むしろ、痛みではなく、苦しいという時が問題です。ただ患者さんは胸が苦しい時でも、胸が痛いときと表現します。胸が苦しい時でも、痛みはあるのか？それとも苦しいのか？と誘導して聞くことが必要になります。また、お年寄りにはもつと難しく、労作時の息切れが唯一の症状のこともあります。胸が重苦しい、圧迫する、つらいという時でも、冠動脈疾患以外にも、心臓神経症というものもあります。その症状から区別できる時もありますが、うまくだま

## 介護サービスの暫定的な平均利用月額

### 施設介護サービス

特別養護老人ホーム	315,000円
老人保健施設	339,000円
療養型病床群	461,000円

### 居宅介護サービス

要支援	60,000円
要介護度 1	170,000円
要介護度 2	200,000円
要介護度 3	260,000円
要介護度 4	310,000円
要介護度 5	350,000円

# 介護保険についてのご意見をお寄せください

### 燃料のご注文は保険医協会まで

保険医協会では、日本石油(三谷石油)およびエッソ(石川米油)の暖房用燃料、自動車用燃料(全国カード)を取り扱っています。配達可能地域や価格については保険医協会まで、お問い合わせ下さい。電話 〇七六(二二二)五三七三



このコーナーの原稿を募集しています。



連 団 保  
地 域 医 療 会  
部

# がん検診、介護保険など 二日間にわたり討議

喜多 徹 (野々市町・内科)

一九九八年度最後の保団  
連地域医療部会が、十二月  
十二・十三両日にわたり、  
大阪三井アーバンホテルに  
て開催された。

一九九八年度活動のま  
とめ、一九九九年活動計  
画、医療福祉制度(自治体  
の保険事業について)、介  
護保険など広範な議題を討  
議したが、紙面の関係で印  
象に残った話題を取り上げ  
て報告する。

まず一九九八年度より一  
般財源化されたがん検診の  
動向について各地からの報  
告を受けた。現在のところ  
がん検診の取り止め、自己  
負担増額などの改悪は、各  
自治体が予算編成前である  
こともあり報告はなく、逆  
に検診単価の引き上げなど、  
従来からの運動の成果を  
確認した。

しかし、その一方で国の  
乳幼児健康診査の一般財源  
化、予算規模の減額が計画  
されており、注意してい  
かなくてはならないと思  
つた。

乳幼児医療の無料化につ  
いては、県・市町村レベル  
での対象年齢の拡大、所得  
議されたが、最近学校医と  
その矛盾を材料に厚生省に  
した。

また、学校保健の問題が討  
議されたが、最近学校医と  
その矛盾を材料に厚生省に  
した。

また、学校保健の問題が討  
議されたが、最近学校医と  
その矛盾を材料に厚生省に  
した。

また、学校保健の問題が討  
議されたが、最近学校医と  
その矛盾を材料に厚生省に  
した。

また、学校保健の問題が討  
議されたが、最近学校医と  
その矛盾を材料に厚生省に  
した。

また、学校保健の問題が討  
議されたが、最近学校医と  
その矛盾を材料に厚生省に  
した。

また、学校保健の問題が討  
議されたが、最近学校医と  
その矛盾を材料に厚生省に  
した。

また、学校保健の問題が討  
議されたが、最近学校医と  
その矛盾を材料に厚生省に  
した。

また、学校保健の問題が討  
議されたが、最近学校医と  
その矛盾を材料に厚生省に  
した。

また、学校保健の問題が討  
議されたが、最近学校医と  
その矛盾を材料に厚生省に  
した。

また、学校保健の問題が討  
議されたが、最近学校医と  
その矛盾を材料に厚生省に  
した。

精神科医との提携が必要と  
の声が上がっている一方、  
参加された部員から、自分  
は精神科医で、こころの問  
題で当事者や学校関係者か  
ら相談を受けるが、まった  
くのボランティアでやって  
いる。精神科医への報酬の  
問題を含めて、きちんとし  
た制度化が必要との発言が  
あった。

介護保険の問題は、ま  
た、今年度のモデル事業で  
一次判定の著しい不備不  
満が、多数の部会参加者か  
ら指摘された。同じ対象者  
の昨年と今年では明らか  
に今年が軽く判定される。  
施設と在宅では、要介護  
度が違ってくるから、施設  
在宅でソフトを変えるべき  
である。要介護状態区分  
の不適当事例を集めて、  
その矛盾を材料に厚生省に  
した。

また、今年度のモデル事業  
で、一次判定の著しい不備  
不満が、多数の部会参加者  
から指摘された。同じ対象  
者の昨年と今年では明らか  
に今年が軽く判定される。  
施設と在宅では、要介護  
度が違ってくるから、施設  
在宅でソフトを変えるべき  
である。要介護状態区分  
の不適当事例を集めて、  
その矛盾を材料に厚生省に  
した。

また、今年度のモデル事業  
で、一次判定の著しい不備  
不満が、多数の部会参加者  
から指摘された。同じ対象  
者の昨年と今年では明らか  
に今年が軽く判定される。  
施設と在宅では、要介護  
度が違ってくるから、施設  
在宅でソフトを変えるべき  
である。要介護状態区分  
の不適当事例を集めて、  
その矛盾を材料に厚生省に  
した。

また、今年度のモデル事業  
で、一次判定の著しい不備  
不満が、多数の部会参加者  
から指摘された。同じ対象  
者の昨年と今年では明らか  
に今年が軽く判定される。  
施設と在宅では、要介護  
度が違ってくるから、施設  
在宅でソフトを変えるべき  
である。要介護状態区分  
の不適当事例を集めて、  
その矛盾を材料に厚生省に  
した。

また、今年度のモデル事業  
で、一次判定の著しい不備  
不満が、多数の部会参加者  
から指摘された。同じ対象  
者の昨年と今年では明らか  
に今年が軽く判定される。  
施設と在宅では、要介護  
度が違ってくるから、施設  
在宅でソフトを変えるべき  
である。要介護状態区分  
の不適当事例を集めて、  
その矛盾を材料に厚生省に  
した。

また、今年度のモデル事業  
で、一次判定の著しい不備  
不満が、多数の部会参加者  
から指摘された。同じ対象  
者の昨年と今年では明らか  
に今年が軽く判定される。  
施設と在宅では、要介護  
度が違ってくるから、施設  
在宅でソフトを変えるべき  
である。要介護状態区分  
の不適当事例を集めて、  
その矛盾を材料に厚生省に  
した。

また、今年度のモデル事業  
で、一次判定の著しい不備  
不満が、多数の部会参加者  
から指摘された。同じ対象  
者の昨年と今年では明らか  
に今年が軽く判定される。  
施設と在宅では、要介護  
度が違ってくるから、施設  
在宅でソフトを変えるべき  
である。要介護状態区分  
の不適当事例を集めて、  
その矛盾を材料に厚生省に  
した。

また、今年度のモデル事業  
で、一次判定の著しい不備  
不満が、多数の部会参加者  
から指摘された。同じ対象  
者の昨年と今年では明らか  
に今年が軽く判定される。  
施設と在宅では、要介護  
度が違ってくるから、施設  
在宅でソフトを変えるべき  
である。要介護状態区分  
の不適当事例を集めて、  
その矛盾を材料に厚生省に  
した。

また、今年度のモデル事業  
で、一次判定の著しい不備  
不満が、多数の部会参加者  
から指摘された。同じ対象  
者の昨年と今年では明らか  
に今年が軽く判定される。  
施設と在宅では、要介護  
度が違ってくるから、施設  
在宅でソフトを変えるべき  
である。要介護状態区分  
の不適当事例を集めて、  
その矛盾を材料に厚生省に  
した。

また、今年度のモデル事業  
で、一次判定の著しい不備  
不満が、多数の部会参加者  
から指摘された。同じ対象  
者の昨年と今年では明らか  
に今年が軽く判定される。  
施設と在宅では、要介護  
度が違ってくるから、施設  
在宅でソフトを変えるべき  
である。要介護状態区分  
の不適当事例を集めて、  
その矛盾を材料に厚生省に  
した。

また、今年度のモデル事業  
で、一次判定の著しい不備  
不満が、多数の部会参加者  
から指摘された。同じ対象  
者の昨年と今年では明らか  
に今年が軽く判定される。  
施設と在宅では、要介護  
度が違ってくるから、施設  
在宅でソフトを変えるべき  
である。要介護状態区分  
の不適当事例を集めて、  
その矛盾を材料に厚生省に  
した。

また、今年度のモデル事業  
で、一次判定の著しい不備  
不満が、多数の部会参加者  
から指摘された。同じ対象  
者の昨年と今年では明らか  
に今年が軽く判定される。  
施設と在宅では、要介護  
度が違ってくるから、施設  
在宅でソフトを変えるべき  
である。要介護状態区分  
の不適当事例を集めて、  
その矛盾を材料に厚生省に  
した。

また、今年度のモデル事業  
で、一次判定の著しい不備  
不満が、多数の部会参加者  
から指摘された。同じ対象  
者の昨年と今年では明らか  
に今年が軽く判定される。  
施設と在宅では、要介護  
度が違ってくるから、施設  
在宅でソフトを変えるべき  
である。要介護状態区分  
の不適当事例を集めて、  
その矛盾を材料に厚生省に  
した。

また、今年度のモデル事業  
で、一次判定の著しい不備  
不満が、多数の部会参加者  
から指摘された。同じ対象  
者の昨年と今年では明らか  
に今年が軽く判定される。  
施設と在宅では、要介護  
度が違ってくるから、施設  
在宅でソフトを変えるべき  
である。要介護状態区分  
の不適当事例を集めて、  
その矛盾を材料に厚生省に  
した。

また、今年度のモデル事業  
で、一次判定の著しい不備  
不満が、多数の部会参加者  
から指摘された。同じ対象  
者の昨年と今年では明らか  
に今年が軽く判定される。  
施設と在宅では、要介護  
度が違ってくるから、施設  
在宅でソフトを変えるべき  
である。要介護状態区分  
の不適当事例を集めて、  
その矛盾を材料に厚生省に  
した。

また、今年度のモデル事業  
で、一次判定の著しい不備  
不満が、多数の部会参加者  
から指摘された。同じ対象  
者の昨年と今年では明らか  
に今年が軽く判定される。  
施設と在宅では、要介護  
度が違ってくるから、施設  
在宅でソフトを変えるべき  
である。要介護状態区分  
の不適当事例を集めて、  
その矛盾を材料に厚生省に  
した。

## 見ならいたい ゆとりある生活

### 技術支えた遊びの精神

二十世紀の後半、日本は  
経済成長に全力を傾けてき  
ましたが、バブル崩壊後の  
不況で、経済偏重の価値観  
や働き方の問い直しが進  
んでいます。衣食住や生活  
習慣など現代の日本人にも  
深い影響を与えている江戸  
時代を振り返ることで、日  
が、あります。江戸時代に

#### 江戸のお仕事

「労働を美德とするのは  
日本人の伝統」などの主張  
が、あります。江戸時代に

改善を要求する等々の意見  
が出た。  
かかりつけ医の意見書に  
ついては、内容の不備もあ  
るが、記載する医師側の問  
題もあり、判定に耐えない  
ものもある。一方、京都乙  
訓医師会では独自の意見書  
作成の手引きを作成し、そ  
れに基づいて書いてもらう  
と八五%がきちんとしたも  
のになったとの報告があっ  
た。

十三日午後の医科歯科合  
同の討議では、さらに口腔  
ケアの重視の観点から、か  
かりつけ医の意見書に歯科  
アセスメントを評価に加え  
るよう、運動していくこと  
を再確認した。

以上のような医科歯科共  
に広範な問題を時間一杯討  
議し、今年最後の部会を終  
了した。

以上のような医科歯科共  
に広範な問題を時間一杯討  
議し、今年最後の部会を終  
了した。

以上のような医科歯科共  
に広範な問題を時間一杯討  
議し、今年最後の部会を終  
了した。

以上のような医科歯科共  
に広範な問題を時間一杯討  
議し、今年最後の部会を終  
了した。

以上のような医科歯科共  
に広範な問題を時間一杯討  
議し、今年最後の部会を終  
了した。

以上のような医科歯科共  
に広範な問題を時間一杯討  
議し、今年最後の部会を終  
了した。

以上のような医科歯科共  
に広範な問題を時間一杯討  
議し、今年最後の部会を終  
了した。

以上のような医科歯科共  
に広範な問題を時間一杯討  
議し、今年最後の部会を終  
了した。

以上のような医科歯科共  
に広範な問題を時間一杯討  
議し、今年最後の部会を終  
了した。

以上のような医科歯科共  
に広範な問題を時間一杯討  
議し、今年最後の部会を終  
了した。

以上のような医科歯科共  
に広範な問題を時間一杯討  
議し、今年最後の部会を終  
了した。

以上のような医科歯科共  
に広範な問題を時間一杯討  
議し、今年最後の部会を終  
了した。

以上のような医科歯科共  
に広範な問題を時間一杯討  
議し、今年最後の部会を終  
了した。

以上のような医科歯科共  
に広範な問題を時間一杯討  
議し、今年最後の部会を終  
了した。

以上のような医科歯科共  
に広範な問題を時間一杯討  
議し、今年最後の部会を終  
了した。

以上のような医科歯科共  
に広範な問題を時間一杯討  
議し、今年最後の部会を終  
了した。

以上のような医科歯科共  
に広範な問題を時間一杯討  
議し、今年最後の部会を終  
了した。

以上のような医科歯科共  
に広範な問題を時間一杯討  
議し、今年最後の部会を終  
了した。

以上のような医科歯科共  
に広範な問題を時間一杯討  
議し、今年最後の部会を終  
了した。

以上のような医科歯科共  
に広範な問題を時間一杯討  
議し、今年最後の部会を終  
了した。

以上のような医科歯科共  
に広範な問題を時間一杯討  
議し、今年最後の部会を終  
了した。

## 第2休業保障 募集開始

1999年度 募集期間 2/1~2/28

- ① 最高保障月額300万円 (従来の休保とは別に給付されます)
- ② 既往症があっても告知すれば他の疾病は給付 (加入できない疾病もあります)
- ③ 掛金は法人負担で損金 (青色申告の事業主が加入者の場合は必要経費不可)
- ④ 74歳まで加入可 (75歳で脱退)
- ⑤ 掛金の20%が戻る (無事故の場合)
- ⑥ 団体割引で掛金が安い (個人で加入するより10%安い)

●保険金額および掛金

- 保障月額/1口10万円 (30口まで)
- 給付期間/1年間
- 免責期間/7日間

●加入資格

保険医協会の休業保障に満口加入している会員で、現在健康かつ業務に従事されている方

加入年齢	1口掛金(月額)	加入年齢	1口掛金(月額)
25~29歳	950円	50~54歳	2,530円
30~34歳	1,180円	55~59歳	2,700円
35~39歳	1,470円	60~69歳	2,840円
40~44歳	1,830円	70~74歳	4,260円
45~49歳	2,180円		

#### 江戸のリサイクル

環境問題が深刻な現代に  
とって、ゴミを出さないリ  
サイクル社会こそが理想。  
これを現実化していたのが、  
江戸時代でした。

#### 江戸のハイテク

世界に冠たるハイテク大  
国日本ですが、江戸時代も  
カラクリ人形にみる技術や

和算の発達など、その水準  
は決して低くありませんで  
した。

ところが現代と違うの  
は、こうした知識を、産業  
や軍事などに使わず、もっ  
ばら芸ごとや遊びの手段と  
して使っていたという点。

例えば、戦国時代に発達し  
た鉄砲の技術は、江戸時代  
に急速に衰退。鉄砲師たち  
は花火師に「転機」し、現  
在も世界一といわれる花火  
技術の基礎を築きました。

江戸風俗を研究している  
杉浦日向子さんは、こうし  
た点をとらえ「江戸の文化  
は、役には立たないけれ  
ど、人を喜ばせることに一  
生懸命でした」と評してい  
ます。

江戸時代は、職人の代表である大工  
は、朝早く現場に集合し、  
たそがれ時に帰宅していま  
したが、昼食時のほか午前  
と午後一回ある休憩時間  
が極端に長く、実働時間は

職人の代表である大工  
は、朝早く現場に集合し、  
たそがれ時に帰宅していま  
したが、昼食時のほか午前  
と午後一回ある休憩時間  
が極端に長く、実働時間は

職人の代表である大工  
は、朝早く現場に集合し、  
たそがれ時に帰宅していま  
したが、昼食時のほか午前  
と午後一回ある休憩時間  
が極端に長く、実働時間は

職人の代表である大工  
は、朝早く現場に集合し、  
たそがれ時に帰宅していま  
したが、昼食時のほか午前  
と午後一回ある休憩時間  
が極端に長く、実働時間は

職人の代表である大工  
は、朝早く現場に集合し、  
たそがれ時に帰宅していま  
したが、昼食時のほか午前  
と午後一回ある休憩時間  
が極端に長く、実働時間は

職人の代表である大工  
は、朝早く現場に集合し、  
たそがれ時に帰宅していま  
したが、昼食時のほか午前  
と午後一回ある休憩時間  
が極端に長く、実働時間は

職人の代表である大工  
は、朝早く現場に集合し、  
たそがれ時に帰宅していま  
したが、昼食時のほか午前  
と午後一回ある休憩時間  
が極端に長く、実働時間は

職人の代表である大工  
は、朝早く現場に集合し、  
たそがれ時に帰宅していま  
したが、昼食時のほか午前  
と午後一回ある休憩時間  
が極端に長く、実働時間は



# 黄色いハガキ

## 黄色いハガキに寄せられた問題事例

### 〈事例121〉国保

病名=①高血圧

- ②高血圧性心疾患
- ③ウイルス性肝炎(疑い)
- ④自己免疫肝炎(疑い)
- ⑤B型肝炎

実日数=2日

GOT49、GPT50と肝障害を認めたため、③ウイルス性肝炎(疑い)、④自己免疫肝炎(疑い)の病名にてHBs抗原(定性)、HCV(定性)、ANAを検査した結果、HBs抗原(+ )のため、⑤B型肝炎と診断した。さらにHbc抗体、HBe抗原、HBe抗体を検査したところ、Hbc抗体、HBe抗原、HBe抗体が返戻もなしにいきなり減点された。

#### 〈主治医の意見〉

減点の理由がまったく理解できず、あきれはてています。

#### 〈協会のコメント〉

肝炎の抗原と抗体の検査については保険診療上いくつかのルールがあります。ご存じと思いますが、B型肝炎のHBs抗体、HBs抗原とHBe抗体、HBe抗原、HBe抗体を同日に検査することはできません。従って、そのためには最低2回、受診することが必要となります。

今回の場合、再診日にHBs抗原、HCV抗体を検査され、B型肝炎と診断されたのだと思います。その結果、先生は残された血清を確認して、HBe抗体、HBe抗原、HBe抗体の検査をおこなったのだとすれば、これは全く間違いのない検査のやり方だと思います。

さらに付け加えるならば、採血という苦痛を少なくし、かつ医療費の節約にもなる良心的な診療態度と考えられます。この場合、実日数が2日でも問題はありませぬ。ご検討のうえ、再審査請求をされることをおすすめ致します。(黄色ハガキ検討委員会)

### 障害者の法定雇用率

「障害者雇用促進法」で、従業員六十人以上の企業に一定割合以上の障害者の雇用を義務づけているもので、現在は一・六%。労働省の調べによると、六月一日現在、対象企業約五万五千八百社に雇用されている障害者数は、昨年より千四百人多い約二十五万一千四百人で、全従業員に占める雇用率は一・四八%。四九・九%の企業が法定雇用率に達していません。

### 土壌ダイオキシン規制

環境庁の検討会は十一月下旬の中間報告で、市街地は土壌一グラムあたりダイオキシン千ピコグラム(ピコは一兆分の一)を暫定基準値としました。超えると土の入れ替えや、立ち入り制限となります。この基準では、大阪府の能勢町の産廃焼却場付近だけが対象となり、ほかの場所はOKに。ドイツでは子どもの遊び場は特別に百ピコ。今回の甘い基準に批判が出ています。

### フットサル

五人制の、ミニサッカーのこと。フットボールと、ポルトガル語の「室内」を意味するサルとの造語。コートは縦二十五〜四十二メートル、横十五〜二十五メートルと小さく、試合時間も最大二十分ハーフ。性別を問わず、だれでも手軽に楽しめることから愛好者が増加中で、専用コートも全国各地で急増し、現在は二年前の二倍、約百二十カ所になるといわれています。

### 男児の出生率

神奈川県立子ども医療センターの黒木良和医師らの研究で、一九〇〇〜一九〇五年には五〇・七%だった男児の出生率の「五年平均値」は、その後上昇し、一九七〇年には五一・七%に。ところが、その後、下降傾向となり、一九九五年には五一・三%に。欧米にも同様の事例があり、環境ホルモンとの関係を疑う方も出ています。



(連合通信)

### PEGの専門書のご案内

## 経皮内視鏡的胃瘻造設術と在宅管理

—小川理事ほか4人の共著—

■B5判・122頁/定価 3,800円/発行 メディカル・コア

●本書をご希望の方は、前田書店など、医学書専門店でご購入ください。

保険医協会では、PEGに関する質問を受け付けています。電話・FAX・E-mailどうぞ

TEL (076) 222-5373/FAX (076) 231-5156

E-mail: iskw\_sugino@doc-net.or.jp

### 経皮内視鏡的胃瘻造設術と在宅管理

Percutaneous Endoscopic Gastrostomy

上野 文昭 嶋尾 仁 門田 俊夫  
内山富士雄 小川 滋彦



メディカル・コア



有川功ドクターの

## 韓国訪問記

(24回シリーズ)

### 韓国事情見て歩き 一第8話一

## ヨンドウンポ市場と犬のカワハギ

翰林医科大学付属江南聖心病院は、周辺から永登浦独特の雰囲気のある町並みと人並みに押し寄せられて、狭苦しく上に伸びて建っている。この永登浦区にあるもう一つの翰林医科大学付属病院が地下鉄五号線「永登浦市場駅」前の漢江(ハンガン)聖心(ソンシム)病院(ピョンウォン)である。この病院の周辺は江南聖心病院周辺よりも、もっと庶民の息づかいの漂う町並みである。それ

は漢江聖心病院の前々周辺が市場に取り囲まれていたからでもある。一九九八年九月に議政府(ウイジョンブ)にてセミナーがあった時に、韓国の若い先生方と国鉄永登浦駅から漢江聖心病院へ歩いて行ったことがあった。この国鉄永登浦駅と永登浦市場の間には人間臭さに溢れた永登浦中央市場がある。国鉄永登浦駅から漢江聖心病院へ行くとき、この市場を通ると近道である。そこで、この永登浦中央市場の中を約十五分くらい見学しながら通過した。そこは完全に土地の人だけの市場であった。南大門市場(ナンデムンシヤン)や東大門市場(トンデムンシヤン)と異なり、観光客の寄りつかないう市場と言えは想像できない。私にとって初めて見るような、何とも形容しがたいものがここかしこに広がっていた。その中で「これはなんなんだ!!!」と叫びたくなるようなものが大きな洗濯タライの中に鎮座していた。「イゴソン(これは)モムニカ(なんですか)と尋ねた。店の主人の答えはなかった。初めはシカカヒツジの皮を剥いたもののようにも見たが、顔つきと目が特徴的であった。「ケ(天)イムニカ(です)か」と尋ねたが無視さ

は無かった。噂には聞いていたが、写真でも見たことがなかった。これは記録に残さなければと思いつき、カメラを出した。「サジン(写真)チゴド(撮っても)テムニカ(いいですか)」と聞いた。その瞬間、今まで一言も答えなかった無口のアジヨッシ(おじさん)が突然に大声で「アソデ(だめだ)」と怒鳴り大きく両手を振って「カワハギ」の前に立ちはた



翰林医科大学付属漢江聖心病院本館前にて。この本館の正面の4〜5メートル前が永登浦中央市場である (1998年9月18日)



# 福祉を支える人たち

その1

骨形成不全症 患者会

## OH!愛の会

### 病氣と闘うために会を設立 精神的ケアと情報交換の場に

OH!愛の会代表 城下 由香里

●連絡先●  
石川郡野々市町二日市町  
613-12 県営12-103  
TEL・FAX (076) 294-3465

## くしゃみでも骨折 骨形成不全症

私たちの会は、骨形成不全症という病気で悩む人たちのお話です。全国組織で「ネットワークOI」という会があります。この「OI」とは、骨形成不全症のことをラテン語で「Osteogenesis Imperfecta」と言い、略してOIと名付けられました。そこで、

このOIをもじって「石川OH!愛の会」と名付けました。骨形成不全症という病気は、先天性で骨が弱く折れやすいというもので、自分の筋力で折れることや、寝返りやくしゃみで折れてしまうこともまれではありません。微小骨折を起こして骨が変形してしまうこともあります。変形するとその

一度骨折すれば激痛を伴い、骨折部によっては寝たきりの状態が強いられます。元気なときでもいつ骨折するかと不安を抱いて生活しているのです。また、初めてこの病氣と出会った親となった家族たちは、どれだけの不安と闘っていることでしょうか。扱い方が分からず、おむつ換えや抱っこなどの時に二次、三次と骨折を引き起こしてしまうこともあると思います。そんな人たちに私たちが経験も含めて、精神的にもケアできたらと考えています。

## 総合病院整形外科で 対処の方法が分からない

部分に負担がかかり、さらに折れやすくなります。けいれんも骨は荷重をかけてやらないと強くはなりません。幼児期から思春期ごろまでが特に骨折を繰り返す

川整肢学園へ転院したのですが、ギブスシイネを三度も作り直していただけるなど、とても親身に対応して下さり、大変嬉しかったのを覚えています。この病院では私を始め、この病氣の人が約六人くらいお世話になっていました。私の幼少のころに比べ、治療法も大きく変わってきています。そして医師や看護婦さんも扱い方が慣れておられるので、患者としても安心してお世話になることができます。

現在、東日本に点在する縄文遺跡から、たくさんの土器が出土している。円筒土器と呼ばれるものも続々、大木式土器に変遷して行くのだが、その形態は実にバリエーションが豊富で、様々な時代的、地域的分類が誕生している。

## 病氣の知識によって 二次・三次骨折を防止

また、初めてこの病氣と出会った親となった家族たちは、どれだけの不安と闘っていることでしょうか。扱い方が分からず、おむつ換えや抱っこなどの時に二次、三次と骨折を引き起こしてしまうこともあると思います。そんな人たちに私たちが経験も含めて、精神的にもケアできたらと考えています。

その表に彫られた文様も多彩で、弥生の単調な文様に比べると、そのデザインの変化は実に多様である。そうして見ると、文化的優劣はほとんど無く、むしろ彼らの間に存在した違いは世界観、言い換えれば、生き方に対する考え方の違いが最も大きかったのではないかと考えてくる。もちろん、弥生の特徴として、稲作の開始、金属器の使用とか、教科書には羅列してある。



親子で西村先生(右)の診察を受ける城下由香里さんと長男歩君

後続くこの病氣と闘う人たちが、最初に頼る場所が病院です。頻繁な骨折をする患者と出会ってこの病氣に対する知識があれば、二次三次の骨折を防ぐと共に、精神的にどれだけ救われるか分かります。今一度、医師の方々にこの病氣を知っていただければ幸いです。息子が生後二、三週間目に左足大腿部を骨折したときのことです。出産のときにお世話になった総合病院の整形外科で診察してもらったのですが、

最後に、ここに情報を発信できる機会を与えていただいた保険医協会のみならず、感謝しております。ありがとうございました。

### 会員特別寄稿

## 命の旅⑤

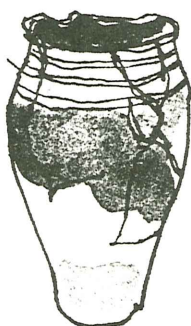
### 縄文時代(3)

#### 共生の文化

希望 (ペンネーム)



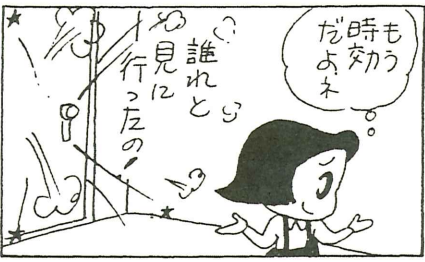
縄文時代は一万年も続いたのである。弥生は稲作を中心にして産力を向上させ、富の再分配、所有欲、そして競争を生み出した。弥生は自然と共生するのではなく、自然を支配しようとしたのである。そしてこの食欲の差が弥生をして、勝者としたのである。まさに「心優しき故に、縄文は滅びた」のだ。





# ナツちゃん

たかの・えいじ



# 新規開業医は語る

## 地域医療に取り組む意欲深めて

### 新しいものを見極め 日々、切磋琢磨

齋師 信洋 (野々市町・歯科)

私はこのたび、野々市新庄の地において、歯科医院を開業させていただくこととなりました。

私は幼少のころより、お寺で育って来ました。祖父が住職をしていました。祖父は非常に温厚な性格で、人に親しまれ、頼られ、いつも家には人が途絶えることはありませんでした。そういう祖父の姿を見て、自分も祖父のような人間になりたいと思っていました。

この世に幸運にも生を受けた以上、自分の納得のいく人生を歩んでいきたいものです。自分の中に秘めた可能性は何かということを中心に考えていました。その可能性を十分生かせる人生にできれば、どんなに素晴らしいことかと思えます。高校では、理科系に進み、いよいよ人生何に捧げればよいか決断しなければならぬ。

いけない時を迎えた時、考えに考えた末、歯科医の道を進もうと決心しました。幸いにも手先を動かすことには自信があったので、まさに自分の天職ではないかと思う次第でありました。祖父とは道は違っても、歯科の技術を通して人々に自分の真心を伝えることができたのだらうと思えました。

### 気軽に受診できる 暖かい雰囲気

石井 陽 (金沢市・心療内科)

昨年四月に、香林坊アトリオ前のビルの五階で開業しました。街並みと中央公園の木立ちが窓外に広がり、人々の行き交うのが見えます。木立ちは、春から夏へと次第に緑を濃くし、秋には色づき、そして冬には様々な枝振りを見せて、その装いを変えてきました。

思春期から老年まで、様々な悩み、問題をかかえた患者さんが来院されます。心身症、神経症、うつ病の方が大部分で、老

れ合いを大切にしていきたいと思えます。また自分を信じて通ってきてくれる患者さんに、常に新しい最新の治療を提供できるように、最先端に目を向けて勉強をしていかねばならないと思っています。どの分野でもそうですが、歯科の世界においても、どんどん新しいものが出て

年痾呆、精神病圏の方も来られます。いろいろな病院へ行っても診断がつかない、治療がうまくいかないといった方も少なくありません。そんな時、漢方や代替医療へ救いを求める方もいらっしゃると思いますが、心身医学、精神医学的に診断治療できることが多々あります。疾病を、心理学的側面と生物学的側面からバランスよく取り扱うように心がけています。また、気軽に受診できる、暖かい雰囲気の場所にしていこうと思っています。

当クリニックは、ようやく少し根が張り、若葉が繁ってきたところです。早くしっかりと木陰を作って人々を休ませたり、美味しい実を实らせて喜ばせたいです。今後ともどうぞよろしく、お願い申し上げます。

### 地域での 療育をめざして

林 律子 (金沢市・小児科)

小児神経を専門として、肢体不自由児施設で発達障害児の療育に長く携わってきました。障害をもつ子どもに生きていけると感じられる療育の魅力が捨てがたく、言語療法士とともに小児科とリハビリテーション科とを標榜して開業しました。理学療法士にもパート

### 未入会の先生へ

## 保険医協会にぜひご入会下さい!

保険医協会は国民医療の充実と保険医の生活を守ります。

今回は保険医協会未入会の先生方にも保険医新聞をお届けします。この機会にぜひ入会をご検討下さい。



入会の方法は

お電話または同封の入会申込ハガキに必要事項を記入のうえ、ご返送下さい。

- ◎会費 (月額)
  - ・開業医 4,500円
  - ・勤務医 3,800円
  - ※3カ月ごとに銀行口座から引き落としさせていただきます。
- ◎入会金 なし
- ◎連絡先
  - 〒920-0902
  - 金沢市尾張町1丁目9番11号 (尾張町レジデンス2F)
  - 石川県保険医協会
  - 電話(076)222-5373

して育児不安を感じている親にとって、気楽に相談できる病院でありたいと思っています。

最近、障害をもつ子どもが地域の保育園や学校に通うことが多くなりました。今後は地域の保育園や学校と直接つながり、障害への理解を広めながら、子どもたちの生活を支援してゆき

たいと思っています。ただ、これらの仕事は保険の上では認められていなかったり、点数が低かったり、新米の経営者としては頭を悩ますところですね。これからはもう少し評価されることを期待しています。先輩の皆様、ご指導をお願いします。



# 1999年新春座談会 現場の声にびっくり!

## スタートまで 1年余り

【司会】本日の司会役の新年、医療・福祉問題を進め聞部の大平です。よろしくお願ひします。

介護保険制度は、現在さまざまな問題点が浮かび上がってきています。例えば、介護保険の対象者は約八パーセントとなつていますが、残りの九割を超す高齢者は、特養などでサービスを現に受けている方々を含めてこれからどうなるのか。民間業者を参入させるが故に、決まった介護報酬の中で何よりも利益確保が優先され、質の高いサービスなど望めないのではないかなど、多くの疑問があります。

本日は自由なディスカッションという形で、特に現場の生の声などお聞かせ下さい。

【高松】保険医協会の会長をしてしている高松です。近

## 利用者本位のサービスづくりを

【横山】金沢大学経済学部  
の横山です。社会保障論を  
現在金沢市の介護保険事業  
計画等策定委員会の責任者  
をしており、市民本位の、  
利用者本位のケアサービスを  
どう作り上げていくかとい  
うこと、今四苦八苦して  
いるところ

【喜多】野々市で無床診療所を開設しております喜多  
部の部長です。在宅医療を  
やっている開業医の一人と  
して参加しております。

## 導入で介護がなくなる?

# 大変だ！介護保険 問題だらけの

というよりも実際の在宅福祉の現状ということいろいろなお話をできたらなと思います。

【小坂】「呆け老人をかかえる石川家族の会」の小坂と申します。母が呆けたことがきっかけで家族会を設立し、ちょうど十五年ほどになります。



保険医協会のシンクタンクとも言うべき、福祉現場、家族会、研究者らが集まって

【山口】私は特別養護老人ホーム「やすらぎホーム」の相談員をしていて、これからは通過施設になるところがあります。高齢者の方は一般的に環境が変わると、痴呆がなかった人でも症状が出る場合があります。入院したら、退院時にはほかの施設に行かざるを得なくなり、結果的には死期を早

## ますます現実に 保険料払って介護なし

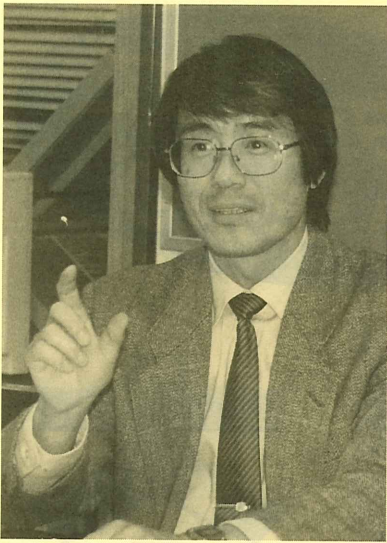
【山口】私は特別養護老人ホーム「やすらぎホーム」の相談員をしていて、これからは通過施設になるところがあります。高齢者の方は一般的に環境が変わると、痴呆がなかった人でも症状が出る場合があります。入院したら、退院時にはほかの施設に行かざるを得なくなり、結果的には死期を早

### 座談会出席者 (50音順・敬称略)

- 司会 大平 政樹 (『石川保険医新聞』編集長/金沢市・外科)
- 喜多 徹 (保険医協会介護保険担当理事/野々市町・内科)
- 小坂 直信 (呆け老人をかかえる石川家族の会代表)
- 高松 弘明 (保険医協会会長/金沢市・内科)
- 村本 良生 (金沢市福祉サービス公社主査)
- 山口 修治 (特別養護老人ホーム・やすらぎホーム相談員)
- 横山 寿一 (金沢大学経済学部教授/社会保障論)

紙上参加 平田 米里 (保険医協会歯科部部長/野々市町)





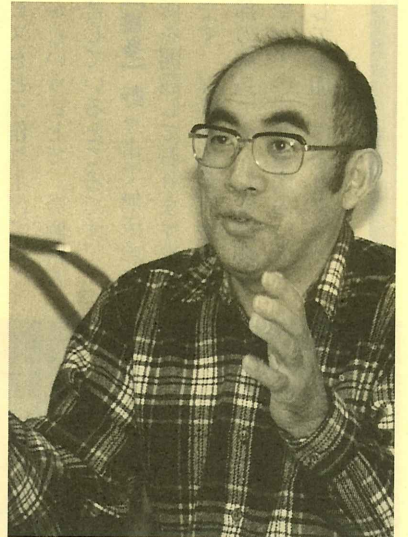
横山 寿一 (金沢大学経済学部教授/社会保障論)

(9面のつづき)  
 それぞれの問題という三つぐらいに別れるんじゃないかと思えます。  
 最初に、介護認定の問題からお願います。  
 【横山】まず、訪問調査の段階で正確な調査ができるのかということがありま

【小坂】私も家族の会では「二次判定のかりつけ医の意見書というのがポイントになるかもしれないから、できるだけ痴呆を

【喜多】変更が難しいという事は聞いています。自分の親やお姑さんの悪口に似たことを言うのは、介護者にとすると非常に困ります。介護者が正確に伝えるという事

【小坂】親とか姑さんの状態を介護者が正確に話そうとすると、他人には「えらい大げさに言っているな」と受け取られがちなんです。目の前でお年寄りがちゃんと座って普通に受け



山口 修治 (特別養護老人ホーム・やすらぎホーム相談員)

【横山】ゆくゆくは調査票と今のような体制での介護認定のランク付けというものを、見直さないと無理ですね。今は介護保険が動きだす二〇〇〇年までにどの

【喜多】可能ですがね。単に一週間や十日の研修くらいじゃ無理なんでしょう？  
 【小坂】横山先生、この矛盾というのは、この制度の根本的に抱えている問題点なのか、制度が始まったばかりだからこういう矛盾が起きるのか、どちらだとお考えですか。

【横山】調査をする人、判定をする人、計画を立てる人それぞれがばらばらなんです。そうすると、何らかの形で客観的な基準を作らなければなりません。既にそこから具体的なニーズとそれが起きてきますね。さらにそれに基づいて認定をして、認定の結果を見ながらサービスを組み立てるということですから、二重、三重にギャップが生まれてくる仕組みができあがって

【喜多】根本的な問題ですね。  
 【横山】スウェーデンのように、非常に能力のある経験を持つ人が調査をして、認定もして、その上で具体的な細かいプランも立てるような形にもっていかねれば、この問題は解決しませんね。  
 【喜多】スウェーデンでは、オンブズマンがしっかりと監視しているからケアマネジャーはいい加減なことができません。経験の豊かな人をきちんと研修をさせるといっては理想なんです。現実には日本の介護保険はそこまで準備は全然できていません。今やっとなんかアマネジャーをあわてふためいて養成している状況です。

### わずかな時間・労力で 公平な認定は困難

【横山】一次判定の段階で、このランクではないけれどもトータルに考えるともう少し重いか、先を見越して対応しないと、実際には一度結果を出してしま

【高松】大変難しい問題です。調査票を作る段階で、かかりつけ医と相談しながら作らうとか、そうすれば必ずぶん効率はよくなる。それもそうです。今の呆けの問題では、調査員が判定するのは、よほど教育を受けないと無理のよう

【司会】介護認定で呆けの部分というのは、ものすごく問題になっています。厚生省の担当の方の話では、痴呆に関しては判定基準をかなり手直したそうです。

【村本】一般的には調査もする、サービスもするということになりまして、自分たちの利益誘導に近い判定をする恐れが出てくると思います。ですから相手を選ばず委託するというのは問題があるだろうと思っ



司会 大平 政樹 (石川保険医新聞編集長/金沢市・外科)

【横山】利用できるサービスの関係でいいますと、今まで受けていたサービス

### 国民の大部分が 制度をよく知らない

【山口】村本さんが言われたことですが、額面的にはそうなんだろうけど、調査にそれなりの時間をとるとなると、かなりの人が必要になります。行政として責

【横山】利用できるサービスの関係でいいますと、今まで受けていたサービス





村本 良生 (金沢市福祉サービス公社主査)

【山口】仮に正しい判定で重度になったとすると、今度はお金をたくさん払わなければならぬという問題もあるんです。判定で支給

【山口】在宅については僕らの行ったところでは、三割ほどの方が介護疲れを改善するために、現在受けて

【山口】在宅については僕らの行ったところでは、三割ほどの方が介護疲れを改善するために、現在受けて

【山口】在宅については僕らの行ったところでは、三割ほどの方が介護疲れを改善するために、現在受けて

【山口】在宅については僕らの行ったところでは、三割ほどの方が介護疲れを改善するために、現在受けて

【山口】在宅については僕らの行ったところでは、三割ほどの方が介護疲れを改善するために、現在受けて

【山口】在宅については僕らの行ったところでは、三割ほどの方が介護疲れを改善するために、現在受けて

### お年寄りがお年寄りを介護 在宅を、美談にしないで

【司会】サービスの問題に入ってきました。このまま進めていた方がいいと思いませんか。

【村本】民間事業者については、金沢の場合はホームヘルプサービスで四社、デイサービスで三社やり始めています。とは言え、介護保険に入ったからといって、一度に何百人もヘル

【村本】福祉人材センターの話では、ヘルパーの求人はずっとゼロだと言っています。介護保険の前夜だから求人山ほどあるだろうと思

【司会】介護保険は、在宅の負担を減らすためという

【横山】サービスの内容という点では、要介護度によってその上限が決まら

【山口】十月に全国町村会が、改善がないのであれば延期してほしいという要望

【小坂】福祉サービスは住民の誰もが利用できるという

【喜多】経済的に非常に貧しくして身内もない場合は、行政の判断でヘルパーを出したりしていただくんですけど、今の介護保険は名目上は公平さというところで、これからは必ず切り込ま

【小坂】僕も誤解していたんですけど、家族はデイサービスというのは大体千円くらいかと思ってるん

【喜多】事業計画の会合でも、みんなほとんど内容を知らないです。一般の方の介護保険に対する認識度と

【小坂】今はもう、行政を含めて社会全体が、在宅へ在宅へとやっていると

【横山】形式的には誰もが利用できるという

【小坂】横山先生、介護保険のポイントとしてはどう捉えればいいわけですか。

【司会】現実には老人保健施設へ週に三回もデイケアに行っている人たちの中に



高松 弘明 (保険医協会会長/金沢市・内科)

【高松】全国特養会も延期の要請を正式に打ち出しています。

【喜多】介護保険を社会保険にした理由は、一つは保険料を払っているから当然

【喜多】介護保険を社会保険にした理由は、一つは保険料を払っているから当然

### 自由な選択が売り物? 実は、制約だらけの

【司会】介護保険は、在宅の負担を減らすためという

【横山】サービスの内容という点では、要介護度によってその上限が決まら

【山口】十月に全国町村会が、改善がないのであれば延期してほしいという要望

【小坂】福祉サービスは住民の誰もが利用できるという

【小坂】今はもう、行政を含めて社会全体が、在宅へ在宅へとやっていると

【横山】形式的には誰もが利用できるという

【小坂】横山先生、介護保険のポイントとしてはどう捉えればいいわけですか。

【司会】現実には老人保健施設へ週に三回もデイケアに行っている人たちの中に



小坂 直信 (呆け老人をかかえる石川家族の会代表)

【横山】形式的には誰もが利用できるという

【小坂】福祉サービスは住民の誰もが利用できるという

【横山】施設の利用も相当程度広がってきていますので、介護サービスを国民誰もが必要ときに利用できる



【11面のつづき】  
 【喜多】この制度自身が、国の医療保険がバンクしたから、福祉の一部を分離して新たに保険料も徴収してということと一種の組み替えをやった。国の本音はそっちの方ですので、どうしても矛盾したところからスタートだったわけですね。

ただ介護保険では、オンブズマンという市民の声がこの保険をよくも悪くもすると思います。

【小坂】一番チームワークが組みにくいというのはやっぱりドクターなんじゃないですか。

【横山】実際に利用者を真ん中において、同じように評価をして一緒に動いてみるという経験というのが本に少ないと思うんです。そういう意味では、ケアマネジャーは調整役となって

【司会】ケアマネジャーのテキストには、みんな同じ量のサービスを受けるんじゃないかと、それぞれの人が必要量のサービスを、と書いてありますよね。NHKニュースで、介護保険が始まると、現在サービスを受けている人でサービスを受けられなくなる人がかなりたくさんいるのじゃないかと、全国に社会福祉センターを追加整備すると流れ

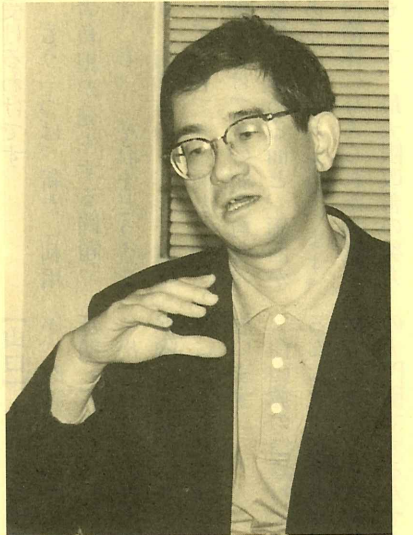
【小坂】この介護のサービス制度の公平性ですが、単なる物量の公平性が本当の福祉の公平性ではないことだけは考えてほしいと思うんです。

【山口】今、このまま介護保険がスタートしたら、恐らくすごい反発が出てくると思いますよ。不服審査が県の方にものすごく集中するんじゃないでしょうか。

【小坂】僕の場合には二つ。一つは、呆けというのは非常に誤解されています。皆さんにぜひよく理解してほしいということですね。

【村本】不服の申し立てについてはは介護保険審査会ができる形になってますが、これが重要なポイントであると考えています。住民すべてが住民側に立った審査会にしていくなると

## 痴呆の家族を救う かかりつけ医の意見書



喜多 徹  
 (保険医協会介護保険担当理事/野々市町・内科)

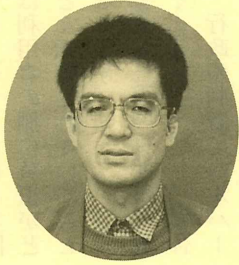
【横山】介護保険がスタートしたとき、利用者本位の制度に全体として作り上げていく、これがもともと目指していた方向です。今たくさん問題が出されましたけれども、逆に具体的な形で問題の改善を求めていくことができる状況が出てきているとも言えます。徹底して利用者本位というその精神を貫いて、できるところから改善していく、行政にぶつけていくことが重要です。

【高松】今日は介護保険の核心をつく座談会にしたいと思っています。

### 紙上参加

## 歯科への期待のなさに愕然 その評価を得るために全力

歯科部部長 平田 米里 (野々市町)



介護保険制度全体において、歯科はあまり重要視されていないようです。これが一般的な歯科医に対する期待・評価なのかと愕然とします。

介護サービス調査(概況調査)票なるものを入力し、検討したところ、歯科に係る部分が、嚥下とADLの中の食事摂取と清潔に関する項目の口腔清潔(歯みがきなど)の三項目のみです。九十項目近い内、確実に歯科の領域と断言できるのは三番目の歯みがきだけで、それも洗顔、整髪、爪切りと同等の扱い

【小坂】この介護のサービス制度の公平性ですが、単なる物量の公平性が本当の福祉の公平性ではないことだけは考えてほしいと思うんです。

【山口】今、このまま介護保険がスタートしたら、恐らくすごい反発が出てくると思いますよ。不服審査が県の方にものすごく集中するんじゃないでしょうか。

【小坂】僕の場合には二つ。一つは、呆けというのは非常に誤解されています。皆さんにぜひよく理解してほしいということですね。

【村本】不服の申し立てについてはは介護保険審査会ができる形になってますが、これが重要なポイントであるとと考えています。住民すべてが住民側に立った審査会にしていくなると

【横山】介護保険がスタートしたとき、利用者本位の制度に全体として作り上げていく、これがもともと目指していた方向です。今たくさん問題が出されましたけれども、逆に具体的な形で問題の改善を求めていくことができる状況が出てきているとも言えます。徹底して利用者本位というその精神を貫いて、できるところから改善していく、行政にぶつけていくことが重要です。

【高松】今日は介護保険の核心をつく座談会にしたいと思っています。

【高松】今日は介護保険の核心をつく座談会にしたいと思っています。

【小坂】この介護のサービス制度の公平性ですが、単なる物量の公平性が本当の福祉の公平性ではないことだけは考えてほしいと思うんです。

【山口】今、このまま介護保険がスタートしたら、恐らくすごい反発が出てくると思いますよ。不服審査が県の方にものすごく集中するんじゃないでしょうか。

【小坂】僕の場合には二つ。一つは、呆けというのは非常に誤解されています。皆さんにぜひよく理解してほしいということですね。

【村本】不服の申し立てについてはは介護保険審査会ができる形になってますが、これが重要なポイントであるとと考えています。住民すべてが住民側に立った審査会にしていくなると

【横山】介護保険がスタートしたとき、利用者本位の制度に全体として作り上げていく、これがもともと目指していた方向です。今たくさん問題が出されましたけれども、逆に具体的な形で問題の改善を求めていくことができる状況が出てきているとも言えます。徹底して利用者本位というその精神を貫いて、できるところから改善していく、行政にぶつけていくことが重要です。

【高松】今日は介護保険の核心をつく座談会にしたいと思っています。

【高松】今日は介護保険の核心をつく座談会にしたいと思っています。

【小坂】この介護のサービス制度の公平性ですが、単なる物量の公平性が本当の福祉の公平性ではないことだけは考えてほしいと思うんです。

【山口】今、このまま介護保険がスタートしたら、恐らくすごい反発が出てくると思いますよ。不服審査が県の方にものすごく集中するんじゃないでしょうか。

【小坂】僕の場合には二つ。一つは、呆けというのは非常に誤解されています。皆さんにぜひよく理解してほしいということですね。

【村本】不服の申し立てについてはは介護保険審査会ができる形になってますが、これが重要なポイントであるとと考えています。住民すべてが住民側に立った審査会にしていくなると

【横山】介護保険がスタートしたとき、利用者本位の制度に全体として作り上げていく、これがもともと目指していた方向です。今たくさん問題が出されましたけれども、逆に具体的な形で問題の改善を求めていくことができる状況が出てきているとも言えます。徹底して利用者本位というその精神を貫いて、できるところから改善していく、行政にぶつけていくことが重要です。

【高松】今日は介護保険の核心をつく座談会にしたいと思っています。

【高松】今日は介護保険の核心をつく座談会にしたいと思っています。

【小坂】この介護のサービス制度の公平性ですが、単なる物量の公平性が本当の福祉の公平性ではないことだけは考えてほしいと思うんです。

【山口】今、このまま介護保険がスタートしたら、恐らくすごい反発が出てくると思いますよ。不服審査が県の方にものすごく集中するんじゃないでしょうか。

【小坂】僕の場合には二つ。一つは、呆けというのは非常に誤解されています。皆さんにぜひよく理解してほしいということですね。

【村本】不服の申し立てについてはは介護保険審査会ができる形になってますが、これが重要なポイントであるとと考えています。住民すべてが住民側に立った審査会にしていくなると

【横山】介護保険がスタートしたとき、利用者本位の制度に全体として作り上げていく、これがもともと目指していた方向です。今たくさん問題が出されましたけれども、逆に具体的な形で問題の改善を求めていくことができる状況が出てきているとも言えます。徹底して利用者本位というその精神を貫いて、できるところから改善していく、行政にぶつけていくことが重要です。

【高松】今日は介護保険の核心をつく座談会にしたいと思っています。

【高松】今日は介護保険の核心をつく座談会にしたいと思っています。

【小坂】この介護のサービス制度の公平性ですが、単なる物量の公平性が本当の福祉の公平性ではないことだけは考えてほしいと思うんです。

【山口】今、このまま介護保険がスタートしたら、恐らくすごい反発が出てくると思いますよ。不服審査が県の方にものすごく集中するんじゃないでしょうか。

【小坂】僕の場合には二つ。一つは、呆けというのは非常に誤解されています。皆さんにぜひよく理解してほしいということですね。

【村本】不服の申し立てについてはは介護保険審査会ができる形になってますが、これが重要なポイントであるとと考えています。住民すべてが住民側に立った審査会にしていくなると

【横山】介護保険がスタートしたとき、利用者本位の制度に全体として作り上げていく、これがもともと目指していた方向です。今たくさん問題が出されましたけれども、逆に具体的な形で問題の改善を求めていくことができる状況が出てきているとも言えます。徹底して利用者本位というその精神を貫いて、できるところから改善していく、行政にぶつけていくことが重要です。

【高松】今日は介護保険の核心をつく座談会にしたいと思っています。

【高松】今日は介護保険の核心をつく座談会にしたいと思っています。

【小坂】この介護のサービス制度の公平性ですが、単なる物量の公平性が本当の福祉の公平性ではないことだけは考えてほしいと思うんです。

【山口】今、このまま介護保険がスタートしたら、恐らくすごい反発が出てくると思いますよ。不服審査が県の方にものすごく集中するんじゃないでしょうか。

【小坂】僕の場合には二つ。一つは、呆けというのは非常に誤解されています。皆さんにぜひよく理解してほしいということですね。

【村本】不服の申し立てについてはは介護保険審査会ができる形になってますが、これが重要なポイントであるとと考えています。住民すべてが住民側に立った審査会にしていくなると

【横山】介護保険がスタートしたとき、利用者本位の制度に全体として作り上げていく、これがもともと目指していた方向です。今たくさん問題が出されましたけれども、逆に具体的な形で問題の改善を求めていくことができる状況が出てきているとも言えます。徹底して利用者本位というその精神を貫いて、できるところから改善していく、行政にぶつけていくことが重要です。

【高松】今日は介護保険の核心をつく座談会にしたいと思っています。

【高松】今日は介護保険の核心をつく座談会にしたいと思っています。





**SUZUKEN**  
株式会社 スズケン  
金沢市問屋町2丁目50番地 〒920-0061  
TEL (076) 237-7171 FAX (076) 237-5507

健康を、生みだす力、届ける心。  
山之内グループは、人と地球のいきいきとした毎日に貢献します。



**Yamanouchi**  
山之内製薬

一九九九年 謹賀新年

本年もどうぞよろしく  
お願い致します。

保険医協会協賛会社一同




**SANSEIDO** 健康応援オーケストラ  
株式会社 三星堂  
金沢支店 / 金沢市神宮寺3丁目1番36号 ☎(076)252-3111



**BECTON DICKINSON**  
日本ベクトン・ディッキンソン株式会社  
〒460-0002 名古屋市中区丸の内3-17-29 丸の内iaビル6F  
TEL 052-951-6510 FAX 052-951-6530

健やかな喜びを願う



**北邦医薬株式会社**  
取締役社長 安藤 謙治  
本社 金沢市西念1丁目2番26号 TEL 231-6500  
営業所 金沢・小松・七尾・福井



**ASTRA**  
Astra Japan  
アストラジャパン株式会社  
大阪市中央区久太郎町3丁目6番8号

総合医薬メーカー

**辰巳化学株式会社**  
取締役社長 黒崎 昌俊  
本社 金沢市久安3丁目406 TEL (076) 247-1231  
松任第一工場 松任市上安田町236  
発送センター 松任市上安田町236  
第一研究所 松任市福留町233-1



**藤沢薬品工業株式会社**  
大阪支店 金沢営業所  
〒920-0853 金沢市本町2丁目15-1  
ポルテ金沢7F  
TEL (076) 234-3680


hhs ヒューマンヘルスサービス



**カサマツ明希株式会社**  
本社 金沢市無量寺町ハ1番地 〒920-0392  
TEL (076) 266-4141 FAX (076) 266-4111

自然と健康を科学する漢方のツムラ

ツムラは、医療用漢方製剤の科学的研究を通じて、  
21世紀に至る長寿社会に  
貢献していきたいと願っております。



**株式会社ツムラ**  
東京都千代田区二番町12-7 〒102-0084



**田辺製薬株式会社**  
金沢支店  
〒920-0064 金沢市南新保町ハ68-2  
TEL (076) 221-8111 FAX (076) 223-3590

**株式会社 越屋**  
〒920-0935 金沢市石引4丁目4-10  
TEL (076) 223-7272



**武田薬品工業株式会社**  
金沢営業所  
〒920-0853 金沢市本町1丁目5-2  
TEL (076) 262-7331



**大正製薬**




**株式会社 フレット**  
本社 / 石川県金沢市西泉2丁目180番地



**三共株式会社**  
金沢出張所  
〒920-0918 金沢市尾山町6番30号  
TEL (076) 263-1211(代) FAX (076) 263-1216

**日本ロシュ株式会社**  
〒920-0856 金沢市昭和町16-1  
TEL (076) 224-6431

もっと素晴らしい健康を



**株式会社アズウェル**  
ネスコカンパニー 金沢支店  
〒920-0805 金沢市小金町9番20号(万石ビル2F)  
TEL 076-252-1921 FAX 076-252-2167



**大鵬薬品工業株式会社**  
金沢支店  
〒920-0856 金沢市昭和町16-1 ヴィサーージュ15F  
電話 (076) 261-4527 FAX (076) 262-3904

**大塚製薬株式会社**  
〒920-0016 金沢市諸江町中丁160-1  
TEL (076) 223-2367

いのち、ふくらまそう。



**第一製薬**  
金沢出張所 〒920-0031 金沢市広岡3-1-1 金沢パークビル8F  
TEL (076) 233-6111 FAX (076) 233-6117



**大日本製薬株式会社**  
金沢出張所  
〒920-0817 金沢市春日町8番12号  
TEL (076) 252-7216 FAX (076) 251-1459

**中外製薬株式会社**  
金沢出張所  
〒920-0906 金沢市十間町5番地  
千代田火災金沢ビル6F  
TEL (076) 232-6766



**ALOKA**  
Science & Humanity

**アロカ株式会社**  
金沢営業所

石川県金沢市黒田1丁目17番地  
TEL076(240)8033 FAX076(240)8036

石川県保険医協会 保険医年金 共済制度引受会社  
休業保障

**三井生命保険相互会社**

〒920-0918 金沢市尾山町3番11号 TEL(076)263-3255(代)

明日の健康と新産業創造のパートナー

**丸文通商株式会社**

本社 金沢市松島1丁目40番地 ☎(076)269-1880(代) 〒920-0385  
富山支店 富山市八日町310番地6 ☎(0764)29-7191(代) 〒939-8221  
福井支店 福井市林町62-3番地 ☎(0776)52-8080(代) 〒910-0828  
七尾営業所 七尾市三島町60番地 ☎(0767)53-4411(代) 〒926-0802  
技術センター 松任市福留町248番地 ☎(076)277-2420 〒924-0051

石川県保険医協会 グループ保険 共済制度引受会社  
保険医年金

**富国生命保険相互会社**

〒920-0853 金沢市本町2-11-7 TEL(076)263-8851

フォト シティ ワキタ

レントゲン・事務機・カメラ・電化品

**株式会社 北陸ワキタ**

金沢市鳴和2丁目9-25 TEL(076)252-4381  
七尾市所口町チ6-6 TEL(0767)52-3509  
富山・福井・名古屋・長野

石川県保険医協会グループ保険制度  
引受幹事会社

**太陽生命保険相互会社**  
金沢支社

〒920-0902 金沢市尾張町1丁目8番23号  
TEL(076)222-0736

明日の医療をみつめる。

**株式会社 半田**

■本社 〒920-0025 金沢市駅西本町2丁目11番29号  
TEL(076)222-5111(代) FAX(076)264-2334  
■七尾営業所 〒926-0816 七尾市藤橋町巳部45番3号  
TEL(0767)53-8355(代) FAX(0767)53-8330  
■富山営業所 〒939-8222 富山市蛸川342番1号  
TEL(0764)93-8110(代) FAX(0764)94-2020

保険医年金  
受託会社

**安田生命保険相互会社**  
金沢支社

〒920-0901 金沢市彦三町2-1-45  
TEL(076)231-2116  
FAX(076)264-8659

主な代理店  
(株)日立メディコ 日本メドトロニック(株)  
JMS販売(株) 富士写真光機(株)

医療機器販売

**株式会社 コムラ**

**三井海上火災保険株式会社**  
金沢支店

MITSUI MARINE

〒920-0918 金沢市尾山町6-25  
TEL(076)223-9928  
FAX(076)264-0923

一九九九年 謹賀新年

本年もどうぞよろしく  
お願い致します。

保険医協会協賛会社一同

**SANYO**  
株式会社メテコム北陸

本社/金沢市北安江1丁目3-24 ピア金沢2F  
TEL(076)234-1411(代) FAX(076)233-7633(代)  
レセプトコンピュータ、メーカー直営の販社です。

**三谷石油サービス株式会社**

販売部直売課 〒920-0862 金沢市芳斉1丁目3番3号  
TEL(076)222-5212 FAX(076)222-3049  
本社 TEL(076)263-6171(代) FAX(076)262-5295

人と地球の  
安全のために

**石川県医療廃棄物事業協同組合**

石川県小松市ニツ梨町ト5  
TEL(0761)44-4883

あらゆる医療分野に、  
誠実に対応いたします。

**富木医療器株式会社**

本社/〒920-8539 金沢市問屋町2-46  
TEL 076-237-5555(代) FAX 076-237-6584  
支店/富山・福井 営業所/小松・七尾・高岡

**ESSO**

**石川米油株式会社**

代表取締役社長 山上 公介

〒920-0801 金沢市神谷内町ニ61  
TEL(076)252-4321(代) FAX(076)251-4171

**FALCO**

株式会社ファルコバイオシステムズ北陸

〒920-0217 石川県金沢市近岡町309番地  
TEL(076)237-4230 代表取締役 社長  
FAX(076)237-8027 古賀克己  
営業所: 金沢・七尾・富山

For Quality of Life

人工臓器専門商社  
**株式会社 林寺メディノール**  
代表取締役 林 寺 紘

本社/金沢市笠舞本町2丁目26番7号  
電話(076)222-8531  
石引分室/金沢市石引3丁目7番57号  
テクニカルセンター/金沢市石引4丁目5番4号  
営業所/富山・東京・横浜・福岡

**ソノダ印刷株式会社**

〒921-8035 金沢市泉が丘1-2-33  
TEL(076)247-5157 FAX(076)244-4897

正確にスピーディに検査情報をお届けします  
登録衛生検査所

**北陸メディカルサイエンス**

本社 〒920-0067 石川県金沢市駅西第2土地区画整理事業139街区2号  
☎(076)222-2321(代)  
営業所 金沢・富山・福井・武生・敦賀・小矢部

医療機器の提供から、病院開業・経営のサポートまで

**セントラルメディカル株式会社**  
Central Medical

金沢市北安江2丁目19番3号 〒920-0022  
Tel.076(223)6688(代) Fax.076(223)7255

三井海上・代理店(第2休業保障担当)

**有限会社 ヒポクラテス**  
代表取締役 高松 弘明

〒920-0902 金沢市尾張町1丁目9番11号  
TEL(076)222-5373 FAX(076)231-5156

**SIRIL**

**株式会社 エスアールエル北陸**

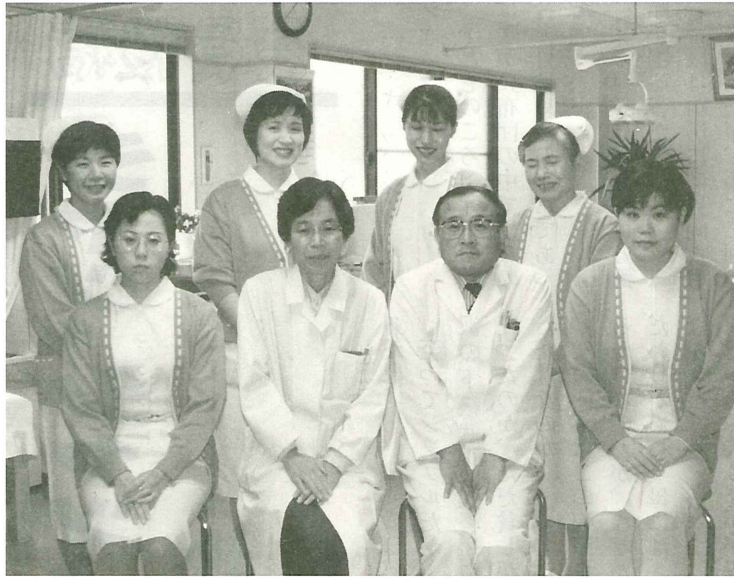
〒920-0376 石川県金沢市福増町北839番地  
TEL(076)269-3870(総務) FAX(076)249-1976  
お客様専用電話(076)249-1919(代表)

医療電子機器 放射線機器

**関西放射線機器**

■本店 福井市松本1丁目26番8号 TEL(0776)23-8888  
御注文は電話料無料フリーダイヤル0120-23-8887へ FAX(0776)23-8884  
■富山営業所 富山市今泉285-2 TEL(0764)91-3558  
■大阪営業所 大阪府吹田市五月が丘北14-55 TEL(06)6876-4444





明るい診療室でスタッフのみなさんと一緒に

在宅で寝たきりになった時の医療介護が気がかりでした。一緒に開業することで

一緒に開業なさった動機などお話しください。

病院では高齢者を診ることが多いのですが、その日常生活は分かりません。

在宅で寝たきりになった時の医療介護が気がかりでした。一緒に開業することで

在宅で寝たきりになった時の医療介護が気がかりでした。一緒に開業することで

■最初に二人のご略歴をお聞かせ下さい。僕は一九四一年生まれ。新湊市出身で、金大医

# ご夫婦で地域医療を訪問診療もお二人で

80

**石倉 彰**  
**石倉多美子**  
先生の巻  
**石倉 医院**  
金沢市大額3丁目163番地

新春の「お訪ねします」は、ひとつおめでたくいきましよう。金沢市は領地区住宅街の目抜き通りで一九九七年から、ご夫婦で神経内科、皮膚科、脳外科を開業されている石倉彰・多美子両先生をお訪ねした。新築後二年も経っていない医院は、どこもきれいで気持ちが良い。にこやかに迎えて下さったお二人に、まずは院内を案内していただく。



車イスの移動も可能なバリアフリーの設計による石倉医院

学部一九六七年卒、国立金沢病院の脳外科に十九年間勤務しました。僕は一九四二年生まれ、砺波市出身で、同じく金大医学部一九六七年卒、松任石川中央病院の皮膚科に十九年間勤務しました。

■それは、お二人は同級生だから学生時代からのお仲で？  
——(お二人思わず顔を見合せて、「初めはお互い知らなかったなア・・・」) ■まアまア、その辺りはと

## チームワークとインフォームド・コンセントで

■院内での工夫や、苦勞される面を教えてください。

■午前中は脳や神経の患者、午後は皮膚患者が集中する傾向です。車椅子の移動も含めたバリアフリーの設計設備、和洋両トイレ、共用のための広い処置室を

### 保団連発行 最新版 1998年11月発行 医科 在宅医療点数の手引

——〈第1部〉解説資料編／〈第2部〉請求事例編——

ご希望の会員の先生に、一冊無料でお送りします  
——2冊目以降は一冊3,000円——



B5判・185頁 定価3,000円

この度全国保険医団体連合会では、「在宅医療点数の手引」1998年改訂版を発行しました。この手引は過去に2回発行(1995年、1996年)し、在宅医療に取り組む医療機関が保険請求上の疑問点を解決するうえで、なくてはならないテキストとして大変好評を得ております。

■お申し込みは協会まで(先着順)  
TEL076-222-5373/FAX076-231-5156  
E-mail:ishikawa-hok@doc-net.or.jp

発行していません。現在の医療政策について、ご意見などは? 患者負担増はやはり受け止めた。開業医や医療保険の情報も豊富だし、新聞は活字が大きくて紙質も良く読みやすいですね。疲れな程度の情報量だと思います。 ■ありがとうございます。



# 会員投稿

## シャツ、シャツ、シャツ、

### 鯉節削り

小森 貴(金沢市・耳鼻咽喉科)

「シャツ、シャツ、シャツ、」  
子どものころ、元旦の朝は暖かい布団の中で、この音で目覚めるのが常であった。  
父が雑煮に振りかける鯉節を削る音だ。  
普段は厨房には見向きもしない父だが、年に二回だけは台所に立つ。  
スキヤキの夜と元旦の朝の雑煮だ。  
わが家の雑煮は切り餅を焼かずに澄まし汁。  
三つ葉か野ぜりを結んで餅の上に飾り、鯉節をかける。  
乗ったような型だ。

いつからわが家にあるのか杓として分からないが、高価なものにはとても見えない。  
これ正月の準備ができた訳だ。  
テレビなんぞ無い時代だし、初詣でも神社にはご無沙汰なので、晦日の夜は遠くの除夜の鐘を聴く時分に  
元旦の朝。  
最近、父は鯉節を削らなくなつた。  
長命を祈りたい。  
父の音。

お天神さんの夜店ででも買った風情だ。  
鉄鎚で刃を落とし、砥石でもって丹念に研ぐ。  
何度も鯉節を削って加減を確かめ、うまくいったら一人ほくそ笑んで、また棚に返す。  
これで正月の準備ができた訳だ。  
テレビなんぞ無い時代だし、初詣でも神社にはご無沙汰なので、晦日の夜は遠くの除夜の鐘を聴く時分に  
元旦の朝。  
最近、父は鯉節を削らなくなつた。  
長命を祈りたい。  
父の音。

# 会員投稿

## 歌いづづぐう 語りづづぐう

北山 吉明(金沢市・形成外科)

師走になると知らずに寝るとお正月や「雪やこ口をつけて出る歌がいくつある。「もういくつ寝るとお正月」などである。

小さいころに覚えた歌がふさわしい季節になると、ふつと浮かんでくる。それ(可愛い)やつだ」と、火の中に手をさしのべ、ウサギを月の国へとすくい上げ、「もう、何も心配するな。今日からは、わしのもとで暮らせ」と、やさしく言ってくれた。

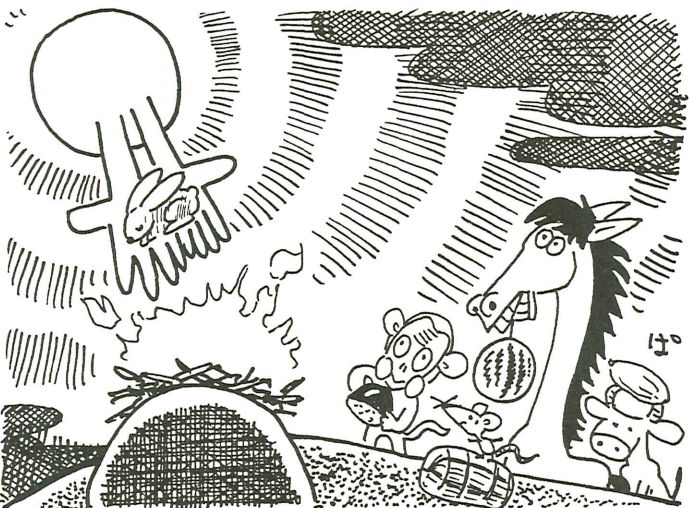
## ウサギとお正月

むかし。

人間は、十三日にお月様のお祭りをした。  
動物は、十六日にお月様のお祭りをした。

十六日の夜には、山の無かった。  
ウサギは泣きながら、火をたき、「神様、私にはお供えするものが何もありません。私を食べてください」と、火の中に飛びこんだ。  
それを見た月の神様は、「おお、めんごいオシマイ。」

# エトの民話



十六日の夜には、山の無かった。  
ウサギは泣きながら、火をたき、「神様、私にはお供えするものが何もありません。私を食べてください」と、火の中に飛びこんだ。  
それを見た月の神様は、「おお、めんごいオシマイ。」

それを見た月の神様は、「おお、めんごいオシマイ。」

## こよみ・1月

- 1日(金)・元旦
- 2日(土)・初荷、書初め
- 4日(月)・官庁仕事始め
- 6日(水)・小寒
- 7日(木)・七草
- 10日(日)・大相撲初場所(24日、両国国技館)
- 15日(金)・成人の日
- 20日(水)・大寒
- 26日(火)・文化財防火デー

寒(かん) 小寒から立春までのおよそ一カ月のことで、その始まりが「寒の入り」で、一番寒くなるころの日が大寒です。  
寒の間に、裸や白衣などで、あるいは水を浴びて祈願するのは、厳寒に抗してお参りし信仰心を示せば、一段とお陰が受けられるだろうとの考えからとか。

## 漢字クイズ

### 「数字をさがせ」

答「99」(1999年の「99」です)

彦	秋	前		南	狩	眉			
冒		封		盾		厚			
春		星		相		査			
軍		胃		胡		面			
		昭				頁			
		要		柔		紅			
		指		思		洋			
		便							
		活							

- 10のまちがいの答え
- ① 床の間の盆栽
  - ② テーブルの盆
  - ③ サイコロの目
  - ④ 時計の針
  - ⑤ ふすまの陰の猫
  - ⑥ 車のお守り
  - ⑦ 右の額
  - ⑧ テーブルの足
  - ⑨ お母さんのエプロン
  - ⑩ 右上の家の窓



# 「栗野先生のぶらり石川」

— その5 —

## 鶴来町をぶらり

### 遊・食・美を堪能 歴史と文化の町

栗野 利雄 (金沢市・内科)

十一月十九日、北国に初雪の舞う午後から悪天候を衝いて、ぶらり鶴来町に、杉野事務局員とともに取材行動を展開することになった。

西暦七一八年に泰澄大師が白山を開いて白山三馬場(加賀馬場、美濃馬場、越前馬場)の中の一つとして白山比咩神社の門前町が発達した。鶴来は江戸時代以前、前田利家が金沢城に入場するまでは加賀地方の中心的存在であったが、今は宿場町の面影が色濃く残されているのみ。現在の白山登山口白峰と市の瀬を近くに控え、清冽な流水の手取川扇状地の扇の要にあたり、白山に源を発する水庭に立って手取流水の守護神と崇められている。高さは、一方には刀工の血筋を引く打刀物類を、他方には醍醐の花見にも登場する天崖佛は鶴来街道の金沢口以下の銘酒菊酒を今に造り育てた。

かつて七ヶ用水を拓いて暴れ川手取を鎮め、治水に成功した枝権兵衛(一八〇九年〜一八八〇)のブロンズ像は、今、明光中学の校

でしたため、天然鮎、岩魚の塩焼きの山菜料理で自然の恵みに預かる。

午後は待望の「ふれあい昆虫館」を訪れる。広大な白山山系を借景とし周辺に池塘を巡らし、一九九八年七月に竣工したばかりの超モダンな設計と夢模様の豪華設備である。館内には、フロレンスシンチヨチヨ、モリバッタ、オオゴマダラ、ベニモンオオサシガメ、カバタチハ、シャープゲンゴロウモドキなどが棲息、おりしも人間と昆虫との共和国の出現である。さ



自然石では東洋一といわれる磨崖佛



この看板が目印



おすすめ店 林とうふ店の油揚げ

らにそれを上回る約十種、数百匹の蝶が群発乱舞するテラス式丘陵がクライマックスを演出する。そのかわら、各種パネル式展示コーナーが花を添えて入場者



店主の林さんと一緒に



「りんどう」おすすめの山菜づくしの定食



巨大な温室チョウ園



園内のチョウは時期によって変わる



モダンな建物ふれあい昆虫館



昆虫好きにはたまらない展示

を魅了する企図が窺える。由来、鶴来には年中行事として蓬萊祭というのが十月二日〜四日に行われ、平安末期以来八百年の伝統がある。棒振りや獅子舞と大きな張子の人形を乗せた山車が「この館はめでたい野生の鶴が棲み、餌を求め



古風なたたずまいが旅情を誘う



焼きものは、いろいろで

館、鶴が御門に菓をかけるヨッサヨッサ」と勇ましく声をかけて囃したて、威勢よく町内を練り歩く中、菊酒の酔いも手伝って卑猥な掛け声が町内を沸かす。事実、鶴来周辺の山にはは栃餅に未練を残し鶴来を離れた。

加賀一の宮駅の筋向かいにある林とうふ店では、名物の油揚げを手に、帰途に

て大日川原に降り立つ姿を見ることがある。町名の由来である。



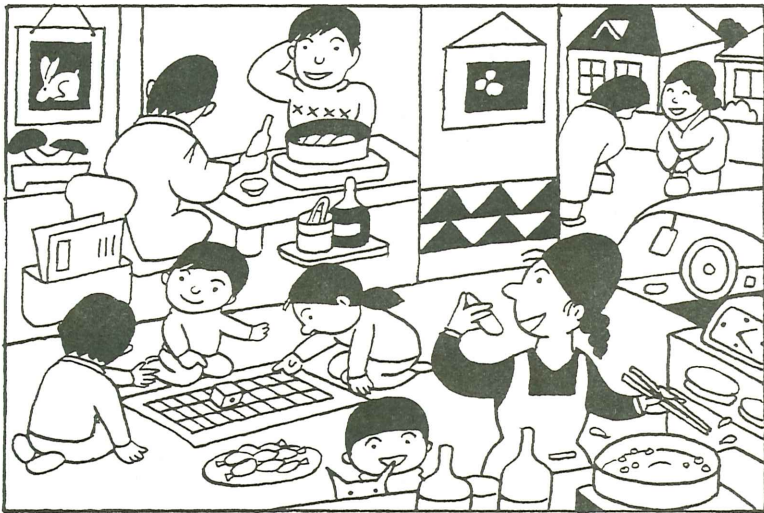
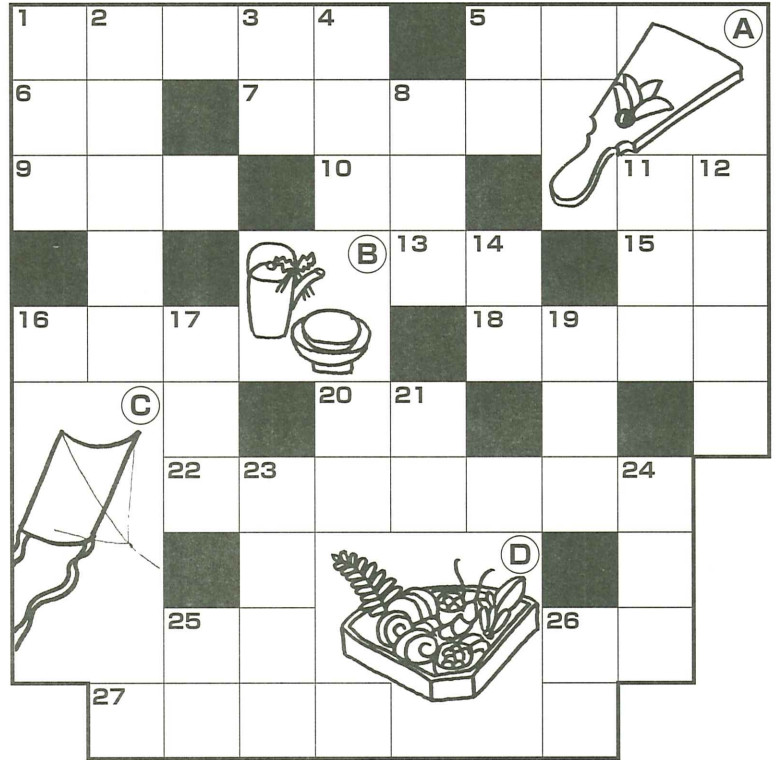
# お年玉プレゼント 1999年 新春 クロスワードパズル

正解者の中から抽選で10人の方に  
図書券(2,000円分)をプレゼント!!

- 同封の読者アンケートハガキにクイズの答え、住所、氏名、職業および本紙を読まれた感想を記入の上、切手をはらずにお送り下さい。
- 当選発表は次号(2月15日号)保険医新聞に掲載します。  
[締切り] 1999年1月30日(当日消印有効)

パズルの解き方 全部解いてから「ウ」「サ」「ギ」の言葉を組み合わせてつくってください。「ウサギ」が何組できましたか。それが答えです。

- タテのカギ**
- 1 せんす、末広
  - 2 卒業したことをみとめる証書
  - 3 絵の(B)がヒント
  - 4 人の……も七十五日
  - 5 茶と菓子で気軽に話をする……会
  - 8 顔の表情や、身ぶりに現れる様子
  - 11 土地のへぎの目
  - 12 絵の(C)がヒント
  - 14 カラオケで歌うのを……ごみする
  - 17 人の顔に似せてかいたもの
  - 19 少数の反対
  - 20 ……多かれと祈る
  - 21 しなくてはならない、しきあ
  - 23 い(浮世の……)
  - 23 デリケート(……な神経の持ち主)
  - 24 ……者の子だくさん
  - 25 得意そつに鼻を……めかす
  - 26 スキー場は……世界
- ヨコのカギ**
- 1 明けまして……ごびやます
  - 5 パンダの大好物
  - 6 今年の……勢を占う
  - 7 落ち着かない様子(待ちどおしく……)
  - 9 「春は馬車に乗って」「鳥が歌う」といふ言ひ方は……法です補助のこと
  - 10 地獄の……も金次第
  - 11 いまや超低いもの
  - 13 今年も現在、去年は……です
  - 15 正月にもちを入れて煮る食べ物
  - 18 カレーライスで乗権する……に似ている鳥
  - 20 絵の(D)がヒント
  - 22 酒で晴らす人もいます
  - 25 疑問になる点(その点に……がある)
  - 27 絵の(A)がヒント



新春お楽しみクイズ

## 10のまちがい



(答え16面)

## 漢字クイズ 「数字をさがせ」

漢字の表の中に、9画の漢字が32あります。それをさがしてぬりつぶすと、数字が二つ浮きでてきます。それが答えです。

号	左	地	好	平	灯	知	上	年
庄	彦	秋	前	式	南	狩	眉	男
弁	冒	寺	封	用	盾	早	厚	中
引	春	形	星	礼	相	竹	查	丸
役	軍	風	胃	旧	胡	度	面	化
所	父	耳	昭	芝	貝	足	頁	共
母	重	至	要	芸	柔	休	紅	刊
汗	活	便	指	角	思	音	洋	功
作	冬	北	下	台	史	回	声	右

(答え16面)



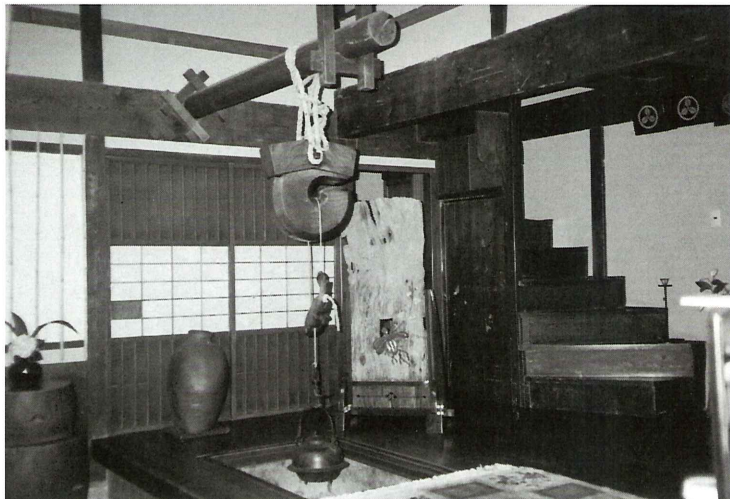
# 石川県医事文化史跡めぐり

〈44〉

## 保存されている旧宅内部

——黒川良安(その2)——

多留 淳文 (日本医史学会評議員 金沢市・内科)



黒川良安旧宅玄関遺構 (金沢市横川町加藤正直氏宅)

様々の医事文化史跡の 籍(過去帳)だと私は 中で重要な双壁は、書籍 思っている。文書と墓碑 などの文書と、墓碑や鬼 などが同類であることは、宮

内庁書院部という名称が 横川町五一七八)に感謝 したい。 当時、良安は百八十石 (古寺町、今の片町二丁 目三二二)に転居。現 存するのはその建物であ ったが、毎日登城して 勤務するわけではなく、 公務のない時は、自宅で 一般患者の診療を許され 博士(大正十一年金沢医 専卒、昭和三十七年没) が買取して自宅にされて いた。

文久末年以後、河原町 目三二二)に転居。現 存するのはその建物であ ったが、毎日登城して 勤務するわけではなく、 公務のない時は、自宅で 一般患者の診療を許され 博士(大正十一年金沢医 専卒、昭和三十七年没) が買取して自宅にされて いた。

黒川良安の旧宅外観は 写真でしか残っていない が、玄関などの内部は、 昭和四十二年に奇篤にも 自宅に移築され、往時を 偲ぶことができる。所有 者の加藤正直氏(金沢市 加賀藩医となった。嘉永

黒川良安の旧宅外観は 写真でしか残っていない が、玄関などの内部は、 昭和四十二年に奇篤にも 自宅に移築され、往時を 偲ぶことができる。所有 者の加藤正直氏(金沢市 加賀藩医となった。嘉永

### サイコロジカル・ショート・ショート

一郎

大石ひろし

(その43)

一郎は、友人たちの評価では、音楽の天才であつた。

五歳のころから始めたピアノのレッスンのおかげであらうか。絶対音階はもちろん、音楽によるあらゆる情感を敏感に受け取ることができるようになっていた。カラヤン指揮のマーラー五番、ワルターのモーツァルト後期交響曲から受ける彼の感動は、誰もが想像できないほど深く大きなものであった。彼は友人に次のように話したことがある。「おれは、精神生活の九十八％は音楽から得ている。もし、無人島へ行くことになれば、ピアノとバッハの平均律 目されている心理学者

(こんな難しいものはない)

「こんなに簡単にできるものなら、たいしたものではないな」と、かなり有能な人でも自分の素晴らしき創作品を見捨てることがある。苦勞なくある目的を達成すると、満足感や達成感が小さいので、それを見捨てて、もっと難しいことをしようとして、人生の貴重な時間を無駄にしてしまうことがある。(デヴィッド・リバーマン/今、アメリカで最も注

二十四曲の楽譜さえあれば、一人でも生きて行ける」一郎のピアノ演奏の腕も素人ばなれしていた。ただ家業のために演奏の機会が少なく、有名になれなかっただけであつた。

そんな一郎が、四十を過ぎてから熱中したのが絵画であつた。週一回、油絵教室へ通い自宅の一室をアトリエにして毎晩描きつづけた。それでも、十四年たった今も、自分が納得するような絵は描けていない。

## 冬の食べ歩き会のご案内

～カニ料理特別編～

とき 2月9日(火) 午後7時15分～9時ごろ  
ところ 宝生寿し(金沢市大野町4の71 電話267-0323)  
参加費 13,000円  
定員 20人(定員に達し次第締め切らせていただきます)  
参加申し込みは、下記あてに1月29日(金)まで  
主催 石川県保険医協会・文化部  
〒920-0902 金沢市尾張町1丁目9番11号  
TEL(076)222-5373 FAX(076)231-5156  
NIFTY-ServeID: XLH01047  
E-mail: iskw\_sugino@doc-net. or. jp

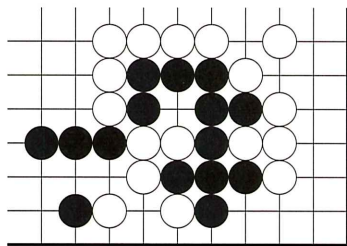
### エトの話

## 走るのが得意 時速80キロ

今年のエトは卵(う)です。動物名は兎(ウサギ)です。ウサギはウサギ目のほ乳動物で、約百五十品種あるといわれ、世界中に分布しています。飼うウサギはアナウサギから改良されたもので、十一世紀ごろから家畜化されたようです。野生のウサギは野草などを食べていますが、ペットとして飼われているウサギには、チョコレートやビスケットを好むものもいます。ペット

## 囲碁

■出題者 七段 向井富治(金沢市・内科) 白番でどうなりますか。



(解答は2面にあります)







〈左の山がエヴェレストのサミットとその南壁、右の双耳峰がローツェ(世界第4位の高峰)〉

# あれが南壁

高橋 サブロー(金沢市・耳鼻咽喉科)

山のとても好きな男に願いの叶える時が来た山男の五つ目の願いはネパールの奥地にある四千米の高地のホテルそのホテルの部屋の大窓からエヴェレストを仰ぎ見ながら熱い紅茶を飲んでみたかった

五つ目は欲張ってハードルを高くした足を伸ばし過ぎて内股に痛みが走ったでもクリアしたことの満足感で今はうれしくてうれしくてただ有り難くて有り難くて

これまでの山行に叶えられた四つの願いは金剛杖を持って初めて登れた加賀の白山寝袋を背負って単独で登れた南アの北岳自分の眼で確かめたモンブランの山自分の足で踏んだロッキーマウンテンの氷河だこれまでの山行に好天が用意されたことも五体が満足だったことも『幸運』と云つ言葉でしか表現が出来ないものなのか

ファインダーを覗く時が来た否シャッターを切る一瞬が来たローツェやヌプツェは白いのにエヴェレストの南壁は黒かった日焼けしたままの凜凜しい顔だ剛健と端正を超越した神の顔だ

悠然と構えた

エヴェレスト

その雄姿の東の空に

流れる一片の白い雲

モルゲンロートのスポット

白雲から始まって

南を向いた彼の顔に

当らず下へと

広がり降りた

朝焼けに染めてくれた一片の白雲『鳥』や『風』の化身だったのか舞台を照らしてもらえたこの幸運『神』からの『慈愛』だったのか。

(一九九七年十一月二十九日午前九時)  
(日本詩人クラブ会員)

# 雪を待つ氷室

杉野 洋一郎(事務局長)

湯涌温泉の奥に今なお使われている氷室。昨年、お隣り富山県五箇山の茅葺き職人が、葺き直したばかりの屋根。

雪を蓄える前に、内部に火を焚き燻す。虫やカビから氷室を守るためだ。この燻煙が消えるころ、山は白くその様相を変える。氷室は、そのときを静かに待つ。



# 編集後記

明けましておめでとうございませう。と言いつつ、実際には昨年暮れにこれを書いてる訳ですが・・・。

昨年末、会員数がついに九百人を超えました。正直なところ、協会が大きくなっていくのは嬉しいのですが、一方で責任も増える訳で、とって

も気が重いこのごろです。医療界は厳冬の季節。医療保険改悪、介護保険施行と木枯らしが吹き荒れています。でも協会の中はホッパ陽気。ホープの工藤事務局長が成長し、先輩もいい刺激を受けているようです。新しい女性職員も加わり、皆ますます元気に今年も万全の体制で望みたいと思えます。

今年も一年よろしくお願ひします。(大平)