

主な記事

- 4面 } 訪問歯科講演会印象記
- 5面 } IPPNW北アジア地域会議
- 6面 } EBM講演会案内
- 7面 } おサル先生の在宅医療入門(5)
- 8面 } チャイルドライン・いしかわ
- 9面 }

今月の会員数/918人(医科662人・歯科256人)

# 石川保険医新聞

発行所  
石川県保険医協会  
〒920-0902 金沢市尾張町1丁目9番11号  
尾張町レジデンス2F  
電話 (076) 222-5373番  
FAX (076) 231-5156番  
発行人 高松弘明  
印刷所 ソノダ印刷株式会社  
購読料 1年間5,000円(〒共)  
(※本紙の購読料は会費に含まれます)

## 医院経営セミナー

### 医院経営の見直しと具体策

# 自分らしい経営を

理事 井沢 宏夫(金沢市・内科)

例年、「新規開業医懇談(税理士)を講師にお招き会」として経営問題を取り、会場の都ホテルには六人近くの会員や経理担当者(ほとんどがご夫人)が参加され、関心の強さがうかがわれた。講演要旨は以下の通り。

後十年以上経過し、経営状態の把握があまりまいになり、次第にマンネリ化することが懸念される中堅以降の会員を対象にして、「医院経営の見直しと具体策」というタイトルでセミナーを開催した。

講演は、十月十六日、保団連参与の益子良一先生

(税理士)を講師にお招きの決算表に目を通し、主要科目については、数年間の単位で経過を比較して見る必要がある。例えばここ数年、健保は受診抑制とトリストラのため減少、国保は増加。自由診療は、検診事業で増加が見られるのが特徴的である。③患者の立場から見ると、医師の技術力や病状の説明、従業員の接遇態度、待合室の雰囲気や待ち時間の再検討などが必要である。

①地域の患者へのアンケート調査が有効であること  
②技術研修は、医師だけでなくナースや事務職員への教育も大切であること。そのための費用を惜しんではならないこと  
③病状の説明なども病気の「結論と見通し」を要領よく分かりやすく言う  
④医院のリフォームも大切で、患者に清潔感と変化を知ってもらう効果がある(壁紙、床、ソファ、照明、など)  
⑤他診療科との緊密な連携プレーを重視する。例えば、税理士との

ころへ顧客が持ち込む種々の問題も、司法書士、弁護士、社会保険労務士などとの連携プレーで解決しているのに似ている  
⑥保険請求の請求漏れに注意しなければならぬ。例えば、大学からのパート医は、特定疾患から

患療養指導料の付け落としが多いこと  
⑦その他、往診や訪問診療・訪問看護の実施、地域に適應した診療時間の変更も有効である、などの点が述べられた。

まとめると、経営理念を再確認し、人材を育成教育し、財務経営状態を明らかにし、保険医協会に積極的に参加していく、さらに自らの健康管理をするなど、ごく当たり前の事項を見直していく姿勢が大切である。自分らしい経営をすれば、患者は必ずついて来てくれるものである。

フロアからの質問として、税務調査での交際費の否認の問題、親身になってくれる税理士の見つけ方、税理士に支払う費用の額、法人化の時期など多彩な質疑がなされた。



保団連参与の益子良一税理士を講師に開かれた医院経営セミナー(10月16日・金沢都ホテル)

## 訪問歯科講演会

### 介護において口から食べることの重要性

# 食の回復が人間性回復への道

小島 登(内灘町・歯科)

十月三日(日)午前九時から午後一時まで都ホテル「飛翔の間」において訪問歯科講演会「介護において口から食べることの重要性」を開催した。講師には横浜市開業の加藤武彦先生をお招きした。

会場には歯科医師、歯科衛生士はもちろん医師、看護・介護に携わる看護婦、保健婦、ヘルパーやリハビリ職の方々など約八十人が

集まり、この分野への関心の高さがうかがえた。十月より介護保険の認定作業が始まり、来年四月からいよいよ介護保険が始まる。介護の現場では「口から食べたい、食べさせたい」という患者さんとその家族の強いニーズに直面している。口から食べることに

より全身の回復が目を見張るほど著しく、要介護者が元気になること

患療養指導料の付け落としが多いこと  
⑦その他、往診や訪問診療・訪問看護の実施、地域に適應した診療時間の変更も有効である、などの点が述べられた。

「介護において口から食べることの重要性」を開催した。講師には横浜市開業の加藤武彦先生をお招きした。

会場には歯科医師、歯科衛生士はもちろん医師、看護・介護に携わる看護婦、保健婦、ヘルパーやリハビリ職の方々など約八十人が

集まり、この分野への関心の高さがうかがえた。十月より介護保険の認定作業が始まり、来年四月からいよいよ介護保険が始まる。介護の現場では「口から食べたい、食べさせたい」という患者さんとその家族の強いニーズに直面している。口から食べることに

より全身の回復が目を見張るほど著しく、要介護者が元気になること

患療養指導料の付け落としが多いこと  
⑦その他、往診や訪問診療・訪問看護の実施、地域に適應した診療時間の変更も有効である、などの点が述べられた。

## 医心凡語

昔、昭和十九年ごろ、B29という米軍爆撃機が目標を焼く野原に大量に投下した焼夷弾(しょうやだん)で、全国各地で大災害が起きた。防空頭巾をかぶった日本の民衆は、貯水池の水をバケツリレーで汲みとって必死に消火しようとした。バケツという言葉

【関連記事4面】

一九九九年度保団連地域医療活動交流集会

子どもの心の問題への開業医からの対応

養護教諭、学校医が集って

横井 透 (金沢市・小児科)

大東文化大学文学部教育 母親と子どもの関係が以前より。また、各種の塾や、本

子どもたちであるが、一方、解放の感覚が鈍っているの。子どもの心の問題への対応

また、「おかあさん」とともに持っている学生が増えている。物の生産による過剰

最初に前回理事会以降は、会員、患者、国民を含めた大々的な署名活動

第13回理事会点描 署名活動を大々的に!!

(10月26日・10人出席)

補者は小選挙区のためもあり、敏感になっており、もつと強く働きかける方

医療抜本改革・介護保険を行うことになったが、総選挙を控え各政党・候

ただいた。不登校の変化に児童思春期外来の相談内容

全国事務局地域医療活動交流集会

保団連審査、指導対策担当者会議

「地方分権一括法」と保険医療機関

事務局 工藤 浩司

十月十六、十七日の両日、講演をもとに、「地方分権一括法」について若干の解説

まず、「地方分権一括法」とは何のことでしょうか。一言で言えば、国と地方自治体との関係を「上下、主

とところで、保険医療機関と「地方分権一括法」とは、直接的にはどんな関係がある

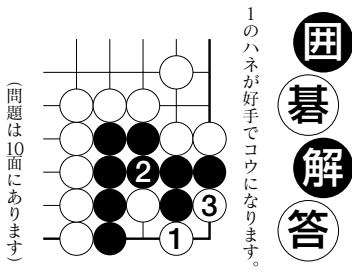
納得いかない返戻、査定がありましたら、ぜひ『保険審査通信』にてお知らせ下さい。

『保険審査通信』はFAXのほか、E-mailでも大歓迎です。

本誌編集部では『保険審査通信』に限らず、会員から送付された原稿はすべてテキストファイルに入力し直しています。

E-mail: ishikawa-hok@doc-net.or.jp

7つのまちがいがし(答え) (問題は5面) ①左のれん②包丁③右のつ



二〇〇〇年四月には、介護保険の施行、診療報酬の抜本改革、老人医療費の定

す。協会では今後も情報収集に努め、制度変更の内容を迅速に情報提供しつつ、

保団連審査・指導対策担当者会議

審査業務の今後の方向は？

石川県は、ほぼ平均的だが

西田 直己(金沢市・小児科)

午後部として、記念講演 政府・厚生省は、この事実... 演II「支払い基金に於けるを隠蔽するため、依然とし...

同時に、保険者向けのサービスマにも使われるよう... 特に、再審査情報に関して...

臨界事故を起こしたJCO東海事業所はリストラを進めて... 社員は、一九九六年春の百...

リストラの臨界事故

国は何していったのか？事業所は五%以下の低濃縮ウラン加工施設だったが、臨界事故が起こりうる二〇%未満の高濃縮ウラ...

先進国は脱原発に向かうが...

小淵首相は事故後、地元産の野菜や刺身を食べて安全をアピールしたが、大事故を起こした原子力行政の最高責任者とは...

持論

と二つの流れがあることに気がつく。

第一の流れは、市場原理をより有効に働かせるためには十分な情報開示を消費者に対して行...

“患者の権利”を

診療情報開示の根拠に

第二の流れは、患者の権利の具体化としての側面である。すでに保団連はインフォームドコ...

第四次医療法「改正」の一環として、診療情報の開示をめぐる議論がなされて...

「自己決定権」を保障すること示の根拠に明確にあげていることである。従って、二つの流れ...

私たちは、情報開示法に患者の権利を盛り込む取り組みと、日常診療において対話としての...

最後に、保険指導に関しては、地方分権一括法の影響の可能性を否定できないので、今後の動きを注意深く見守る必要があるように感じた。

ルーチンの治療を改めて検証

客観的立場で世界の文献を集約した国際的EBM治療マニュアル 第2弾

第一線医療に役立つ

消化器疾患治療ガイドライン

著/オーストラリア治療ガイドライン委員会 編訳/医薬品・治療研究会 Therapeutic Guideline: Gastrointestinal by Therapeutic Guideline Limited (Australia)

目次

- I. 薬の基本的知識
II. 適切な処方のポイント
III. 口腔疾患
IV. 嘔気と嘔吐
V. 食道の障害
VI. 消化性潰瘍
VII. 脾臓疾患
VIII. 肝 炎
IX. 肝疾患の合併症
X. 小腸疾患
XI. よくみられるビタミンおよび金属代謝異常
XII. 便 秘
XIII. 下 痢
XIV. 過敏性腸症候群
XV. 憩室疾患
XVI. 炎症性腸疾患
XVII. 肛門周囲疾患
XVIII. 小児の消化器疾患
資料 妊娠、授乳時の消化器病薬

お申し込みは 石川県保険医協会まで TEL (076) 222-5373 FAX (076) 231-5156

月刊保団連 臨時増刊号 A5判180頁 価格:2,600円 会員特価:2,300円 (送料込み)





### 西山進 食欲の秋



(回答は2面)

(4面のつづき)  
 り噛めるように義歯を作つてあげる事です。  
 口腔ケアをする時、注意しなければいけないことは、口を開けてくれないからといって、無理矢理強引にブラッシングをしないことです。強引にブラッシングをすると、患者さんはよけいにブラッシングを拒否してしまふので、加藤先生が言っていたように、最初はウルトラソフトの軟らかい毛先のハブラシでブラッシングは気持ちの良いものという感覚を持ってもらうことが必要だと思ひました。

液を減少させたり、舌が前に出ない患者さんには、舌をガーゼで引つばったりハブラシを使ってマッサージをします。  
 こうして口腔清掃や口腔リハビリをすることによって、摂食↓咀嚼↓嚥下がスムーズになると、症例でも見たように患者さんの表情が以前より明るくなつて、血色が良くなり、目がいきいきしてくるのがよく分かりました。口から食べるととだと改めて、実感しました。

## 歯科の顔つて どんな顔?

訪問看護ステーション加賀 森 恭子

講演会場の入口で、講師と思ひました。私は〇〇でいでしたか」と声をかけられました。  
 私「訪問看護ステーションからです」  
 講師「ああ、やっぱり。その間、先生とお話しし、

講演の内容もとても興味深く、印象に残つたのは、排泄(おむつ)援助は仕事であるとおっしゃつたことです。口から食べることの大切さ、その人に合った歯を装着することによって人生が変わるほどの笑みが見られ、そのお仕事も在宅診療でされていることの素晴らしさでした。

また歯ぐきのマッサージ法で、プラスチックの加工、髪飾り用の玉など、ちょっとしたアイデアや応用により、それが活用され工夫することの大切さを学びました。  
 質問させて頂きました学生演習、さっそく片麻痺の体験、食事介助ではキザミ食、最初「エー」胡瓜、いやとワイ・ワイ・ガヤ・ガヤでしたが、食べてみて結構美味しかったとの反応でした。いい勉強をさせて頂きありがとうございます。

内山茂講演会参加者へ

## お知らせ

11月3日の口腔ケア講演会に参加された皆さんへ

講演で紹介された待合室掲示用のプレゼンテーションファイルを、講師の内山茂先生のご好意で配布できることになりました。ご希望の方は保険医協会の工藤までご連絡ください。

- ◆電子メール iskw\_kudo@doc-net.or.jp
- ◆ファックス 076-231-5156

なお、このファイルを使用するには、マイクロソフトのWordとPowerPointがインストールされている必要があります(WindowsかMacintoshかは問いません)。

## 韓国事情見て歩き 第18話

# ヨイドの ポジャンマチャ



有川功ドクターの  
韓国訪問記  
(24回シリーズ)



ソウルヨイド・メネトンホテル横のポジャンマチャ。トイレットパーバーに注目。これでカウンターを拭いたり口をぬぐったりする。日本人としては非常に抵抗がある。

そして、先客の二人とも世間話をしながら、肩のこらないゆつくりとした韓国の夜の時間を過ごした。

ヨイドには国会議事堂もあるが、このお二人のうちの一人が国会議員であった。一般にポジャンマチャは学生や庶民が集う所なのだが、幌の中では韓国社会の各階層の人々がネクタイを緩めたり外して、肩書きなしの一人として振る舞う。そしてアジュモニの仕切りで互いに上下関係なしに話し合えるのが楽しい。次第にウリの範囲に入る。韓国語会話では盛んにウリと言葉が出てくるが、日本語に大胆に意識すると「うちの」と言っ感じであろうか?ポジャンマチャで約一時間



全羅南道光州のポジャンマチャ。一般にアジュモニは情が深くて世話好きである。アジュモニは酒や肴を売るというより客の話相手になったり客同士を結び付けてくれる。

一九九八年四月二十四日、鐘路五街にあるYMC Aホテルでの大切な会合を、夜の十時ごろにようやく終えた。ハンジャンハプシダ(一杯やりましょう)と言つ先生方のお誘いを振り切つて、十時半ごろに汝矣島(ヨイド)のメネトンホテルに戻つた。

背広を脱ぎ、ネクタイを外した。さて、今日は庶民的なヨンドウンポ駅付近のポジャンマチャへ行くかなとホテルを出た。と、人工的で無機質

ポジャンマチャとは幌張馬車の韓国語読みであるが、文字通り西部劇の幌馬車の幌で覆つた韓国版屋台である。ポジャンマチャは大抵、晴れがましい場所や明るい場所ではなくて、ビールを飲みすぎた時に立ち小便をしたくなるような場所にあるのが普通である。私はホテル横の意外な場所にある、このポジャンマチャに飛び込んだ。



冬の釜山西面付近のポジャンマチャ。東亜大学野球部の学生と盛り上がった。外は厳寒でも幌の中は客の熱気と肴の湯気とアジュモニの陽気で温かい。

翌日遅くに再びこのポジャンマチャを訪れると、この国会議員は道路脇にひっくり返つていた。呼んでも反応が無かつた。脈はしっかりとつた。呼んでも泥酔状態は考えたが、この国会議員のものもこのことを考えて、救急車を呼んだ。両手両足の一つを私も持ち上げて救急車に乗せた。約一時間後、この国会議員は千鳥足で再び現れた。開口一番、気持ち良く道端で寝ていたのに救急車を呼ぶとは何事だと怒りながらも、また、楽しく会話を続けた。

# 北アジア非核地帯の実現のために

## 十一カ国から二百人が出席

事務局長 神田 順一

建国五十周年を迎えた中国の首都・北京市内で十月十五日、十六日に第二回IPPNNW北アジア地域会議が開かれ、中国、北朝鮮、韓国、日本の外、アメリカ、カナダ、スウェーデン、マレーシアなど十一カ国から約二百人の参加があった。私は「反核医師の会」代表団(二十二名)の一員として同会議に参加する機会を得たので、北アジア地域におけるIPPNNWの果たす役割を中心に報告する。

初日の開会式でIPPNNW事務局長のクリスト氏

が、今回の会議に北朝鮮から正式に参加したこと(前回不参加)や核保有国の中国が核兵器の先制不使用や核兵器廃絶条約の締結を提唱していることを高く評価すると、歓迎のあいさつ。同氏は全体会議でも核拡散防止のため核兵器禁止条約を結ぶこと、核のない世界へのアプローチのために科学者とIPPNNWなどのNGOが果たす役割は大きい、と強調。IPPNNWを束ねる事務局長が四十歳位まったたく相反すると指摘。唯一の被爆国である日本は核軍縮を主張する権利があり、大いにイニシアチブを発揮してほしい、と激励した。

マレーシアから参加したマツコイ氏(IPPNNW共同会長)は、会議直前にCTBT(包括的核実験禁止条約)の批准をアメリカ上院が拒否したことは、核軍縮の流れに逆らうものと批判。さらに日米新ガイドライン法(周辺事態措置法)の周辺とは台湾と朝鮮半島を含んでおり、アメリカの介入による台湾や朝鮮の有事は新ガイドラインの発動につながり、戦争放棄を明記した日本国憲法第九条とまったく相反すると指摘。韓国のリー氏は、二十世紀は冷戦により二つの朝鮮に分裂させられたが、二十一世紀には対話による南北統一(再融合)を望んでいたハークの「世界平和市民会議」に見られる国際世論や日本での非核自治体運動、「反核医師の会」の活動などを紹介し、北アジア地域における非核地帯づくりのため各国医師組織の連携強化を呼びかけた。



第2回IPPNNW北アジア地域会議の開会式(10月15日、北京市のパラゴンホテルにて)

アメリカから参加したパストール氏は、アメリカ上院でCTBTの条約批准が拒否された内情を詳しく報告。静かな一般市民では駄目、市民運動の高揚に力を注ぐこと。勝負を決するのは一般市民の声を高め、集めることであると強調。核拡散を防止するため各国IPPNNWからアメリカがCTBTを批准するよう働きかけてほしい、と提案した。北朝鮮のコー氏は、日米新ガイドラインや国会の憲法調査会設置などは冷戦時代への後戻りであり、憲法

九条が狙われていると危惧を表明。新ガイドラインは北アジアの非核地帯づくりの障害になっていると厳しく批判。予想以上に最近のわが国の政治動向がリアルに知られており、世界各国で憲法九条の行く末が懸念されていることを痛感した。

閉会式では、核兵器の全面廃絶に向けた取り組みを強調した「北京宣言」が採択され、来年六月二十八日から七月二日までフランスで第十四回世界大会が開催されること紹介された。



休憩時間にも熱心に話し合う中国の医学生たちと、アメリカ・カナダからの参加者

### 会員特別寄稿

## 命の旅 15

# 再び縄文へ

真脇遺跡

希望 (ペンネーム)



少し縄文から脱線してしまつた。石川県の能登出身の私としてはこの辺り、真脇遺跡のことには少しも触れておきたい。

連載の三回目にも述べたが、真脇は能登の北端に近く、いわゆる内浦と呼ばれる半島の東側に位置する。初めて真脇を訪れた時、今から数千年前、この地に多くの縄文人が住み、様々な営みの痕跡を残していることに、不思議な感動を覚えた。そして同時に、今、目の前に広がる日本の過疎地とのギャップに驚いた。

少しずつ本を読み、縄文を調べて行くうちに、いつの間にか自分自身が常識という罫にはまっていたことに気づいた。そのうなのだ。今の都会が千

年前、一万年前に、やはり日本の中心であった必然性は何もないのだ。同様に、今日本の片田舎が、一万年前に日本の中心であったのも一向に構わない。訳である。そう考えると、とても胸がときめいてきた。そうだ、一万年前、

能登は日本の中心だったかもしれない。無論、素材で、加工に苦

労する。しかも真脇やカモリに並べられているクリ材はその径から言っても、いずれも一級品である。

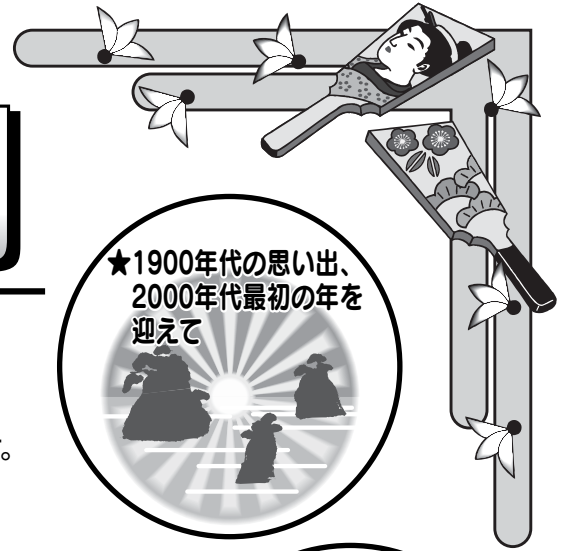
縄文といえば、どこにでも材木はあつたと思われがちだが、平地に近いところはむしろ雑木林が多く(その方が木の実が採れて好都合だったので)、クリ材を山奥から切り出すには多くの人間と時間を要したであろうことは容易に想像が付き、そして、その硬いクリ材を苦勞して加工したのである。

どうして、真脇に住んだ縄文人たちはそんなに木にこだわったのか。そして、その木をサークル状に並べたのか。多くの議論があるが、まだ結論は出ていない。

以前にも書いたが、梅原猛氏の指摘することく、柱は彼らにとって、神との繋がりが、あるいは神そのものであつたと考



# 2000年『石川保険医新聞』新年号 原稿募集のご案内



★1900年代の思い出、  
2000年代最初の年を  
迎えて

1999年も、残すところあとわずかになりました。保険医協会では、新しい年を迎えるに当たり、『石川保険医新聞』2000年新年号の編集を始めました。  
取材記事を充実させ、特別企画にも力を入れます。  
そしてなにより大切にしたいのが、たくさんの会員の先生・ご家族の方々にご登場いただくことです。  
テーマは自由です。ぜひ、先生・ご家族の方々の原稿をお寄せください。



★旅行記など

医療、福祉に関することや  
趣味・旅行記など、  
ぜひ、お送りください。



★お店紹介や  
食べ物について



★環境や教育問題  
について



★干支について



★趣味や健康法  
について

- テーマは自由です。
- 字数は800字程度～最長1000字
- 原稿締切は12月3日正午・必着

最終面(カラー印刷)に掲載するカラー写真も募集します。100字から200字程度の写真説明をお忘れなく。

## 原稿の送り方

- 手書き原稿の場合…… 原稿用紙などいっさい規定がありません。FAXや郵送でお送りください。
- ワープロ原稿 …………… できましたら、E-mailにてお送りください。編集作業が大幅に省力化できます。

## 石川県保険医協会 『石川保険医新聞』編集部

〒920-0902 金沢市尾張町1丁目9番11号  
TEL (076) 222-5373 FAX (076) 231-5156  
E-mail : iskw\_sugino@doc-net.or.jp

——お問い合わせは事務局杉野まで——

——掲載させていただきました場合は、薄謝をお送りいたします。——

# 講座 EBM・シリーズ①

### ご案内

近年、あちこちでEBM(Evidence Based Medicine —エビデンスに基づく医療—)やエビデンスという言葉が聞かれますが、正しく使われていない例が多いようです。  
たとえば、「ある高脂血症薬は冠動脈疾患を予防するエビデンスがある」「エビデンスのない薬の使い方をしてはならない」などというコピーは、いずれもEBMを誤解(曲解)し、それぞれに都合の良いように使っています。  
『石川保険医新聞』に連載しましたように、EBMは医療現場で具体的な患者に具体的な治療法を選択する際に、できる限り正しい情報を集めて質の高い治療を行えるようにする方法で、それを通じて医師の能力を高める手段の一つです。  
このたび、EBMを正しく理解し、活用できるようにするためにシリーズの講座を企画しました。  
第一回目は、まずEBMの基本的な考え方を解説し、会場にパソコンを持ち込んで、EBMの基礎となるインターネットから信頼性のある情報を簡単に入手する方法や、その利用の仕方についてもデモンストレーションします。



安全で良い医療

たくさんのご参加をお待ちします。

- ◆テーマ EBMの考え方と方法①入門編
- ◆講師 服部 真先生(城北病院産業医療科)
- ◆とき 1999年12月10日(金) 午後7～9時
- ◆ところ 金沢都ホテル 5階「加賀の間」
- ◆参加費 無 料

- お申し込みは保険医協会まで、電話、FAX、E-mailにてお願いします。  
TEL 076-222-5373  
FAX 076-231-5156  
E-mail: isikawa-hok@doc-net.or.jp

●主催 石川県保険医協会



# おサル先生の在宅医療入門

小川 滋彦(金沢市・内科)

## 『K先生!』の巻

おサル先生は一度K先生に会って話をしてみたいと思っていた。

K先生は、先輩のM先生から精力的に在宅医療に取り組んでいる人だという風に聞いていたし、最近おサル先生の外来に来るようになった何人かの患者さんからも、決して近所ではないK先生に世話になっ

ていたのだ、という話を聞くことがあり、ちよつと気になる存在だった。そして、K先生が医師会の勉強会などで元氣よく発言されている姿にちよつと憧れを感じていた。

おサル先生は勇気を出してK先生に手紙を出してみた。二日ほどしてK先生から電子メールが届いており、都合のいい日と悪い日が一カ月先まで列挙されていた。「一杯飲もう。うちへ遊びにおいで。どの日がいい?」と具体的な段取りが示されており、即断即決の人のだな、と感心する一方、一度の面識もないおサル先生に時間を割いてくれる気安さと包容力のよ

いものを感じた。おサル先生もせっかちな方なので、「都合のいい日」の一番早い日である「明後日」にお願いします、と電

子メールの返事を出した。さて、K先生とお会いする日がやってきました。おサル先生が奥さんに案内されて玄関へ上がると、K先生は開口一番「ボクもせっかちな方だが、おサル先生はもつとせっかちななあ」と、愛想よくリビングへ招き入れて下さった。

「K先生はぜひぶん在宅医療に力を入れていらつしやるそうですが」と言うやいなや、「在宅医療だつて! われわれ『町医者』は在宅医療だなんてエラそうに言う前から『往診』をちやんとやっているんだゾ」とK先生は機関銃のようにしゃべりはじめた。圧倒されたおサル先生は、最初は借りてきたネコのように頭をかきかき鎮座していたが、奥様にすすめられるままにワインをおかわりしているうちに酔いも回つてきたせいか、最初は言葉尻がきついなアと感じたのに、K先生の口からボンボンと飛び出す言葉の歯切れよさがだんだん心地よくなつてきた。

「いいかい、おサル先生。われわれ町医者ね、患者さんとは、いわば『戦友』なんだよ。『患者さんとの共同戦線』にある一医者が

体はつてどれだけ患者さんを守ってあげられるか、ということなんだ」

K先生はお父様の跡を継いで大病院の勤務医から開業医になった時点で、「町医者」に徹しようと思

ったという。ただユニークだな、と感心したのは、日中は「町医者」に徹するが、夜は自分のやりたい医療、K先生を慕って大病院からついて来た患者さんたちに先進医療を施していたこと。もちろん自分の持ち出しで、赤字覚悟のボランティアでやっていたという。

K先生は開業当初「自分は町医者だ」と言い聞かせながらも、勤務医時代のあり余るエネルギーを何かで燃焼させざるを得なかったのだ、とおサル先生は感じた。そしてそのエネルギーは現在、「町医者を貫く」こと

によって患者さんの高さでものを考え行動をおこすK先生の診療態度に表われているのだな、とおサル先生は心を打たれた。そして「これからの時代は在宅医療がビジネス・チャンスだ」などどうそぶいていた自分がとつてもちっほけに感じられた。

「ところで、おサル先生は自分が飲み会で酔つてい

る状態の時、在宅で診ている患者さんが急変した、と連絡が入つたらどうする?」「そうですね、救急車で病院へ行つてもらうように指示します」「そして?」「そして、どうするんですか?」「ボクはその後、必ずタクシーで入院先の病院に駆けつけるよ。たいがいは救急車よりも先に病院に着くがね。救急病

院の夜の当直は、若い研修医なんかが診ているから心配だね。病状をしっかりと診て、患者さんがきちんと

診てもらえるようお願いするんだ。」

K先生がいかに「生活者としての患者さん」のために、その生活の場が「在宅」であつても「入院」であつても、その両者のギャップを埋めるために奔走しているらしやるかがよく分かつた気がした。たとえば病院に搬送された患者さんについて行くのは、治療を受ける場が「在宅」から「入院」に移つたとしても、「ボク

とこが待てど暮らせ

はここに居るよ」と安心感を与えることによつて「精神面でのバリア・フリー」、そしてもちろん「治療面でのバリア・フリー」を実現しようとしていらつしやるのだ、と思つた。

実はK先生は昨夜、休日夜間診療所の当直を終えてお疲れであることを最初にお伺いしておきながら、つい居心地がいいので長居してしまつた。気がついたら午前0時を回つていたので、急に慌ててお札を言い、タクシーを呼んでもらつて帰宅した。

午前一時ごろ、シャワーを浴びて寝ようとしているおサル先生に、先月から訪問診療を始めたばかりのTさん宅から往診の依頼が入つた。おサル先生は先刻のK先生のお話を思い出して、救急車でA総合病院に行くよう指示し、自分も後でそちらへ向かうから、と電話を切つた。

おサル先生はワインの飲み過ぎで頭痛がしていたが、服に着替えてタクシーを呼んだ。A総合病院の救急外来へやつて来た時

に、救急車はまだ到着して

いなかつた。当直のナース

は、救急車は来ない。そのうちおサル先生の方が持病のめまい発作を起こしてしま

い。二日酔いだか何だか分からない状態で救急外来で点滴を受けるハメになつてしまつた。早朝、当直の医師とナースには深くお詫

びを言つて病院を後にした。朝一番、Tさん宅にどう

なつたのか恐る恐る電話で様子聞いてみると、「今さら何を言うところのや。お

車を呼ぶのは最後のギリギリまで

おサル先生はもう一度めま

いがしそうな気がした。後日、この事態を少し客観視できる気分的余裕が出たところ、K先生にお話した

ところ、K先生は大変おもしろ

い。おサル先生は自分の在宅

医療を、胸に手を当てて考

えてみた。

おサル先生は自分の在宅

医療を、胸に手を当てて考

えてみた。

おサル先生は自分の在宅

**在宅医療に関するおサル先生のアドバイス**  
在宅医療で感じた喜怒哀楽やご意見などがありましたら、保険医協会にお寄せ下さい。取材の上この欄で紹介させていただきます。

公費負担医療を網羅。窓口事務に必読の本。

# 新刊 公費負担医療等の手引

1999年9月版 体裁/B5判328頁 定価/4,000円  
会員特価/2,000円(送料共)

『公費負担医療等の手引』が2年ぶりに改訂されました。主な内容は下記のとおりです。窓口事務に必読のテキストです。上記の要領にて会員特別価格で斡旋します。

### 〈主な内容〉

- 五十音別公費負担医療適用疾患一覧
- 健康保険/日雇保険/船員保険/国民健康保険/退職者医療  
薬剤一部負担、医療保険の諸給付  
高額療養費/入院時食事療養/療養費の支給/傷病手当金/お産に伴う給付/埋葬料/資格喪失後の給付
- 医師法/医療法/老人保健法/生活保護法/すべての公費負担医療等の諸制度  
結核予防法/特定疾患医療/小児慢性特定疾患/精神保健福祉法/感染症予防・医療法/更生医療/育成医療/予防接種被害救済制度/医薬品副作用被害救済制度/公害医療他
- 労災医療/交通事故の医療/外国人の医療/災害医療

〈別表〉 公費負担医療制度一覧  
各県の福祉医療制度実施状況一覧

◇発行 **全国保険医団体連合会**  
◇申し込み **石川県保険医協会**  
電話 076-222-5373 FAX 076-231-5156



# 福祉を支える人たち

その6

## NPO・子ども夢フォーラム

### 豊かな子どもの未来のために

#### 「チャイルドライン・いしかわ」を開設準備中

子ども夢フォーラム代表 高木 眞理子

#### ◆子どもの環境づくりのために

「子ども夢フォーラム」は、子どもたちが、夢や希望を持って、二十一世紀を生きていけるよう、心豊かな子どもたちの環境づくりのために「チャイルドライン・いしかわ」の活動を中心に、「子ども」に関する情報・広報活動、セミナーなどを通じ、より良い地域づくり、環境づくりをめざし、一九九九年八月に設立したNPO（非営利活動）の会です。



チャイルドライン・いしかわ開設のための準備に取り組むみなさん

#### ◆全国に広がるチャイルドライン

チャイルドラインは、子どもがかかる、子どものための電話システムで、一九八六年にイギリスの民間団体が始めました。その後、イタリヤ、カナダなど他の国々にもこの動きが広がって行きました。

日本では、昨年と今年、「せたがやチャイルドライン」が二週間ずつの実験ラインを行ったのが最初で、子どもからの電話の件数はそれぞれ千六十九件、千二百五十三件にもなっています。

#### ◆石川での開設のために

「いじめ」や、「虐待」などで人権を侵害された子どもたち。小さいうちから競争の中で過ごし、「ほっとする」時間も、「安心して居場所もなく、追い詰められていく子どもたち。今、社会的にも子どもたちの「心」が話題になっています。

子どもの何気ない思いや、ささいな気持ちを受け止め、聴いて、共感していただくこと、寄り添って聴くこと、子どもの自己解決能力や、生きる意欲を高め、お互いの個性を認め合い、尊重しあえる環境に……。そんな「子どもの心の居場所」としての役割を持つ「チャイルドライン」の石川版をここ石川県にも開設しようと「開設準備する会」が十月にスタートしました。

#### ◆開設のための記念シンポを

そこでまず、多くの方に「チャイルドライン」を知ってもらおうと、開設のための記念シンポジウムを開催します。日程は、イギリスに多くの方の参加を待たすのチャイルドライン創設

「チャイルドライン」を知れるジョン・ホール氏の来日に合わせて行うことになりました。このシンポジウムに多くの方の参加を待ちしています。

#### 「チャイルドライン・いしかわ」にボランティアとして参加いただけませんか？

「チャイルドライン・いしかわ」では、子どもたちからの電話を受けてくださるボランティアの方々を募集しています。電話を受ける（受け手）ための研修会のご案内は、シンポジウムの会場でお渡しする予定です。

「チャイルドライン」に関わることは、子どもの実情を知るばかりでなく、子どもと共に考えていく中で自分自身の生き方を確かめたり、まさに大人にとっての「気づきの場」になると思います。

#### 「チャイルドライン・いしかわ」の活動母体である「子ども夢フォーラム」の支援会員になって下さい！

この会は、ボランティアによって支えられています。この会がより充実した内容で地域や社会に貢献していけるよう、ご協力・ご支援をよろしく願います。

#### 【会費について】

☆この会の活動を支援して下さる団体および個人

- 団体年会費：1口・1万円
- 個人年会費：1口・3千円
- 法人賛助会費：1口・3万円

#### ※郵便振替口座番号

00700-5-46262

口座名称 子ども夢フォーラム

子どもがかかる 子どものための24時間電話

# 【チャイルドライン・いしかわ】開設のための記念シンポジウム

## チャイルドラインって何？

—— 子どもの声に耳を傾け 心を聴き取る ——

- 日時 12月13日(月) 午後7:00～9:00 (受付開始は6:30)
- 会場 野々市町文化会館 小ホール
- 参加費 1人500円

- 主催 / 【チャイルドライン・いしかわ】開設を準備する会
- 後援 / 石川県教育委員会、野々市町教育委員会、いしかわ子育て支援財団、石川県社会福祉協議会
- 協賛 / 日本財団

#### ◆パネリスト

- ◆ パネリスト
- ジョン・ホールさん (イギリス、チャイルドライン相談マネージャー)
- ジェリー・クロッソンさん (北ウェールズ支部マネージャー)
- 長戸 英明さん (よしたけ保育園園長)
- 広岡 守穂さん (中央大学教授)
- 千葉 茂明さん (北陸学院短期大学教授)

●お申し込み・お問い合わせは……【チャイルドライン・いしかわ】開設を準備する会 Tel/fax 076(240)0735《子ども夢フォーラム》の高木まで。

