

発行所
石川県保険医協会
 〒920-0902 金沢市尾張町2丁目8番23号
 太陽生命金沢ビル6階
 ☎(076) 222-5373番 FAX(076) 231-5156番
 編集部E-mail; iskw_sugino@doc-net.or.jp
 発行人 井沢宏夫
 印刷所 ソノダ印刷株式会社
 購読料 1年間5,000円(〒共)
 (*本紙の購読料は会費に含まれます)

石川保険医新聞

主な記事

2面 七尾市医療費助成制度が復活
『人権と医療』発刊案内
3面 卞在和会員の講演要録
4面 義歯の採得方法講演会
5面 新リレーエッセイ「在宅医療」
6面 新連載「糖尿病療養指導士」
7面 保険医年金融資の廃止

今月の会員数/997人(医科724人・歯科273人)



102人が参加した新介護報酬検討会

2005年10月
**新介護報酬
 検討会**

オリジナルのテキストで 分かりやすく

理事 西川 忠之 (能美市・泌尿器科)



司会の西川忠之理事(左)と講師の工藤浩司事務局長

護環境を構築する努力をしてゆきたいとあいさつした。

工藤事務局長より、自らが編集に携わった最新刊の『二〇〇五年十月介護報酬改定のポイントと介護保険法改定の概要』をテキストに、詳しい解説が行われた。

十月改定は①通所介護、短期入所、施設入所への給付費上限の削減、要介護認定の改定、低要介護者への給付費上の削減、要介護者の一部予防給付への変更と地方自治体が主導する地域包括支援センターの設置、老人保健事業等の地域支援事業への再編などがある。また、地域支援事業等については国庫負担率が引き下げられ介護保険料がその財源に当てられることとなる。

七月の介護保険改定では、七千億円の削減が見込まれている。その内容は厚労省よりの告示・通知としては示されていないが、要介護認定の改定、低要介護者への給付費上の削減、要介護者の一部予防給付への変更と地方自治体が主導する地域包括支援センターの設置、老人保健事業等の地域支援事業への再編などがある。また、地域支援事業等については国庫負担率が引き下げられ介護保険料がその財源に当てられることとなる。



能登地区会員の皆様



懇談会に参加した保険医協会役員

在宅NSTや 機関紙も話題に

副会長 喜多 徹 (野々市町・内科)

九月十日(土)夜、七尾市、中能登町より、会員市産業福祉センターにおいて、能登地区の会員の皆様と協会役員との懇談会が開催された。

三宅理事より「日常診療におけるアレルギー疾患の扱患者への半消化器経腸栄養

の編集に携わっている担当理事より、いかに読者に興味を持って読んでもらえるようにしているかの苦労話

再確認した。

次に協会機関紙『石川保険医新聞』についてのご意見を求めたところ、おおむね好評であり、「硬い記事より楽しい記事をまず読みます」とのご意見をいただきました。これに関連して、七尾市医師会で七尾市医師会だより(メデイカルサロン)の編集に携わっている担当理事より、いかに読者に興味を持って読んでもらえるようにしているかの苦労話

再確認した。

能登地区会員懇談会

最後に、神田事務局長より、七尾市の障害者医療費助成制度の後退施策が協会などの抗議行動、七尾市医師会も市当局へ抗議していただいとことなどが功を奏し、一部が復活したことが報告された。今後も福祉政策の後退などに対し、協会と地元医師会が協力して行動する意義を再確認した。

久しぶりの地区懇談会であったが、やはり直接あつて忌憚のないお話しをする

再確認した。

医心凡語

衆議院選挙は、自民党の歴史的大勝利、民主党の惨敗に終わった。郵政民営化がすべての改革に通ずると言う小泉首相の言葉を信じて、改革を期待する国民が自民党に投票した結果である。しかし、自民党のマニフェストには、改革とはまったく関係のない憲法改正や防衛庁を省に格上げするといった軍備増強を推し進める内容も書かれており、国民の多くがこれらに賛成しているとは到底考えられない。実際、郵政民営化法案に反対している政党の得票数を合計すると、与党の得票数とほとんど変わりなく、選挙結果が国民の意見を反映しているとは言いがたい。この事実を踏まえて、小泉首相は独裁政治をせず、国民の期待を裏切らない政治を行っていただきたい。医療改革についても、小泉自民党の思惑通りに進展する可能性が出てきた。これからの高齢化社会を迎え、社会保障にもっと財源を回すべきところを、政府は財源不足を理由に、来年の診療報酬を大幅に引き下げ、患者さんの負担を増やそうとしている。さらに混合診療が解禁されると、金持ちは優遇され、貧乏人は切り捨てられる不平等なアメリカ型医療になってしまふ。今日まで続いてきた保険証一枚で手軽に医療が受けられる日本の健康保険制度を、いつまでも維持してもらいたい。

『万一の場合の 保険医のための 福祉共済ガイド』

発行!

**保険医年金加入申し込み受付中
(10月25日まで)**

このたび、保険医協会が普及しております3本柱の共済制度の利用方法やそのポイントをまとめた『万一の場合の保険医のための福祉共済ガイド』を発行しました。

ぜひ、ご一読いただき、万一の場合への備えにお役立ていただければ幸いです。

9月中旬に送付しました

掲載内容

- ・保険医年金
- ・グループ保険
- ・休業保障制度
- ・第2休業保障制度

付録

緊急時マニュアル

※保険医年金に関するお問い合わせは、お気軽に協会事務局まで

TEL:076-222-5373 FAX:076-231-5156



七尾市の障害者医療費助成制度が復活

9月28日、七尾市議会にて障害者医療費助成制度の一部復活を含む補正予算が可決されました。5月に七尾市の後退施策の撤回を求めて七尾市長に緊急申し入れした3団体（保険医協会、県社会保障推進協議会、七尾・鹿島社保協準備会）では翌29日、七尾市記者室にて談話を発表しました。以下、3団体連名の談話を紹介します。

2005年9月29日

七尾市心身障害者医療費助成事業の一部復活にあたって (談話)

石川県保険医協会
会長 井沢 宏夫
石川県社会保障推進協議会
代表委員 清水 巍
七尾・鹿島社保協準備会
代表委員 谷田 稔

七尾市議会は9月28日、心身障害者医療費助成制度の一部改定を含む補正予算を可決した。改定の内容は以下の通り。

- ① 七尾市は県費補助事業である身体障害者手帳（1、2級）所持者のうち、満65歳以降に手帳を取得した人を4月から助成対象外としたが、10月診療分から助成対象に戻す。助成対象者は495人。
- ② 七尾市単独事業である身体障害者手帳（3級）所持者のうち、満65歳以降に手帳を取得した人を4月からは老人保健法の低所得者（Ⅰ）だけを助成対象としたが、10月診療分から低所得者（Ⅱ）まで対象拡大する。老人保健法の低所得者（Ⅰ）とは年収65万円未満、低所得者（Ⅱ）とは年収270万円未満である。所得制限緩和の対象者は43人。
- ③ 上記の医療費助成制度の復活のため約2,000万円の補正予算を組んだ。

七尾市が「三位一体の改革」による財政難を理由に、本年4月から身体障害者手帳（1～3級）を取得した年齢が65歳以上の人を助成対象外としたことに対し、私たちは5月24日、七尾市長に後退施策の撤回を求めて緊急申し入れを行った。県費補助事業の障害者手帳（1、2級）所持者を対象外としたのは県下自治体では七尾市が初めてであり、マスコミも大きく取り上げた。地元の七尾・鹿島社保協準備会は「医療費助成廃止の撤回を求める」署名活動を展開し、七尾市医師会や七尾市身体障害者協議会も七尾市長に抗議、改善を申し入れた。

このような制度復活を求める住民ニーズ・世論の後押しがあり、七尾市当局は再度、対象患者の実態調査を行い、9月議会に補正予算を提案したものである。ほんとうに必要な事業・サービスを精査し、それを住民に納得できる形で提案するため、財政支出のあり方を再検討した七尾市は「歳出における信頼」を回復したといえる。

石川県が新行財政改革大綱の改定で「心身障害者県単医療補助金等の見直し」を検討事項に挙げている最中で、能登の中核都市である七尾市が年度当初予算で県費補助事業より後退させた医療費助成制度を、住民ニーズに応じて半年後に復活させたことは極めて大きな意義がある。今回の七尾市の動向は県下自治体でも大きな注目を集めており、私たちは県費補助事業をはじめ県下自治体における福祉施策の拡充を求めて、引き続き住民による行政監視を進めていく決意である。

8月の国会解散により一旦は廃案になった障害者自立支援法案は、秋の特別国会に再提出が予定されている。同法案は公費負担医療（精神通院医療、育成医療、更生医療）を1割負担（一定所得以上は3割負担）に再編する自立支援医療や、障害者福祉サービスに応じて応益負担（定率1割負担）を導入する重大な内容が柱となっている。私たちは同法案の根本的見直しに向けて国会での審議を尽くすことも併せて要望していく。

グループ保険還元金

2004年度グループ保険の還元金は、32.3%

(9月30日(金)に送金しました。)

9月30日にグループ保険加入会員に送金しました。なお、この還元金は年間保険料の割戻しのため、非課税扱いになります。

保険医協会のグループ保険には会員本人は4千万円、配偶者は1千万円、お子様は4百万円まで加入できますので、ぜひ、満額加入をお勧めします。

加入状況をお知りになりたい方や、保険金の増額をご希望される方は、保険医協会まで遠慮なくご連絡ください。

お問い合わせは協会事務局まで
☎076-222-5373

保険医協会の医師たちと法律家が「人権」について徹底討論

2005年10月5日発行

『人権と医療』

～医師と法律家の対話～

石川県保険医協会社会保障セミナー 報告集

監修 井上英夫 (金沢大学法学部教授)

「人権」のテキストがここに完成!

保健、医療、福祉関係者をはじめ、患者さん、学生、主婦、そして自治体関係者…、すべての人々に薦めます

「人命を最も尊ばなくてはならない」医師たちの7回にわたる「社会保障セミナー」における「人権」についての学びの記録が、

ここに集約

本書が明らかにする

「ハンセン病」「731部隊の生体実験」「薬害」「終末期医療」…その隠された真実とは?

※お申し込みは、『人権と医療』希望」とご記入の上、お名前・送付先住所・電話番号・冊数を明記して、FAXで下記までお申し込みください。振込用紙を同封してお送りします。FAX番号は、お間違いのないよう、くれぐれもお気をつけください。

—お問い合わせは事務局の杉野まで—

発行 石川県保険医協会 〒920-0902 石川県金沢市尾張町2丁目8の23 太陽生命金沢ビル6階

●電話:076(222)5373/FAX:076(231)5156

人権と医療



1冊 1,000円 (税込み)
(A4判122頁)
会員には1冊無料で本紙に同封しました。

第10回
会員デビュー講演
・シンポジウム③

テーマ
在宅医療における泌尿器科の役割
 ～診診連携への提案～

フットワークを軽く

ベんクリニック院長 卞 在和 (白山市・泌尿器科)



地域医療についての思いを語る
 卞在和会員

私が開業に至るまでに三つの転機がありました。最初の転機は一九八〇年四月に金沢医科大学を卒業し、泌尿器科学教室に入局したことです。

私が医者になった動機は、在日韓国人二世という生い立ちから、自分の意志に反して両親の強い希望で、金沢医科大学医学部に入学しました。当時は、私立医科大学の不正入試・不正進級問題がマスコミで大きく取り上げられ、金沢医科

大学も同様でした。学友会 議長との立場で、理事会や教授会と対立姿勢を貫いたため、卒業後はこの授会と対立姿勢を貫いたため、医局も私の入局に尻込みしました。

しかし、入局後は医局員が極端に少ない環境もあり、早期より手術執刀を始め多くの臨床経験を積むことができた。初めて医師としての自覚が持てるようになりました。

次に第二の転機ですが、一九九二年一月に、七尾市の董仙会恵寿総合病院に就職したことです。泌尿器科医として臨床経験を積むうちに、腎移植や悪性腫瘍の診療だけでなく、泌尿器科医にしかできないことは無いのかと模索していきま

て、排尿障害に取り組みました。決心しました。そして、これは大学ではできないことだと思ひ、大学を辞職したのです。

恵寿総合病院就職後、一人医長としての忙しさに自分を見失いかけていた時、大きな出会いがありました。それは、公立能登総合病院泌尿器科部長の川口公平先生との出会いです。川口先生から「泌尿器科医は入院患者の尿路管理をすべし、浸透させることができ

る」といって、泌尿器科医として貢献したいと思っていました。

しかし、私自身の努力も足りないと思っております。現在の医療・介護体制では、かかりつけ医による「抱え込み医療」や施設における診療制限が壁として立ち上がり、友人医師や病院紹介による在宅尿路管理以外の需要はほとんどありませんでした。

最近の開業形態は、内科医も専門性を前面に出しています。厚生労働省も、今年三月に発表した「医療計画の見直し等に関する検討会」で公表していますが、今後の診療ネットワークは、患者中心にかかりつけ医がコーディネーターとして、病診連携だけでなく専門医診療所との診診連携も重要と考えています。特に、在宅医療においては診診連携こそが最重要ではないかと思っております。そのため、私自身も「フットワークの軽い泌尿器科医」として診療を続けたいと思っております。

持論

自殺の増加が社会的問題となつてい

る。その予防のために、うつ病の早期発見と治療が叫ばれているが、果たしてそれだけでらうか。

人生において「死ぬほどつらい」という局面は誰にでも一度は経験のあることだろう。その時に「死ぬほどつらい」から死んでしまおう、と思いつめることは少なからずあり得よう。そして、「死ぬほどつらい」ことの場面はいくらかは、まさに医療の現場でわれわれが日常的に目の当たりにしているに違いない。

病気はわれわれに肉体的、精神的さらには社会的な苦痛をも

たらす。一時的な苦痛のみならず、障害となつて人々を苦しめる。その「死ぬほどつらい」時にわれわれを死に急がせずに、生にとどめるものは何なのか。肉体的には健康な者でも死を選べることはある。このことは、

死ぬほどつらくても 生きる価値尊びたい

抱えることがあるのに、病を得た者が生きようとするのはなぜか。ここに、自殺予防の一つの鍵が隠されているような気がする。

元気な時には「寝たきりにな

ことだ、ということを経験してきていくことが、われわれ医療者の責務ではないだろうか。それにもかかわらず、元気に時に「障害を持つて生きる」ことを切り捨てるように煽動する「リビング・ウィル」の考え方はいかなるものか。そういった考えが社会に蔓延することが、あなたも自殺補助の奨励のように感じられるのは大げさであるか。

日本に昔からある「死を美化」する文化、桜が散るような死に際に美意識を感じる文化、身に陵辱の危険が及んだら自決を要した歴史、そういったものを今一度問い直すことが、自殺を予防する一つの方策となるのかもしれない。



フロアーからたくさんの質問が寄せられた (6月16日・金沢都ホテル)

囲碁解答

黒1が好手で以下白8まで二段コウが正解です。黒1で2あるいは3は白6で活き。白4で8黒7白1は黒6白4黒5から本コウになり正解より白が劣ります。

(問題は10面にあります)

将棋解答

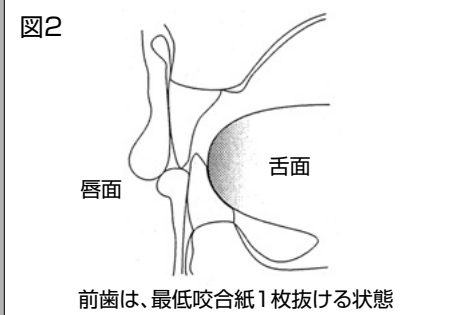
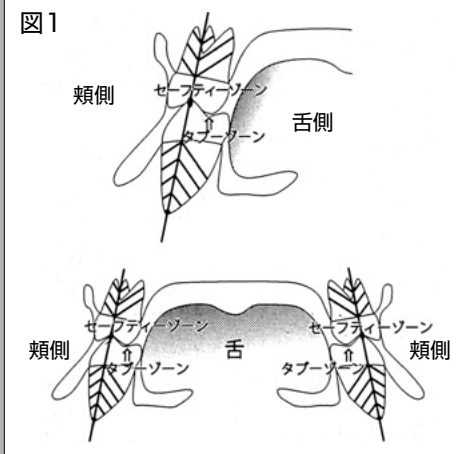
2五銀、1三玉、3三飛成、同角、2二銀不成、同玉、3一角成、1一玉、2三桂、同銀、2一馬まで十一手詰め。

《解説》2三銀打は、同銀、同銀不成、同玉以下詰みません。また2六桂は2四玉で続きません。平凡に2五銀で追い、3三飛成から2二銀不成が好手順です。3三飛成で先に2二銀不成とするのは、同角とされ詰め。2二銀不成に同角は3五角成までなので同玉ですが、3一角成から2三桂と捨てて解決します。

(問題は10面にあります)

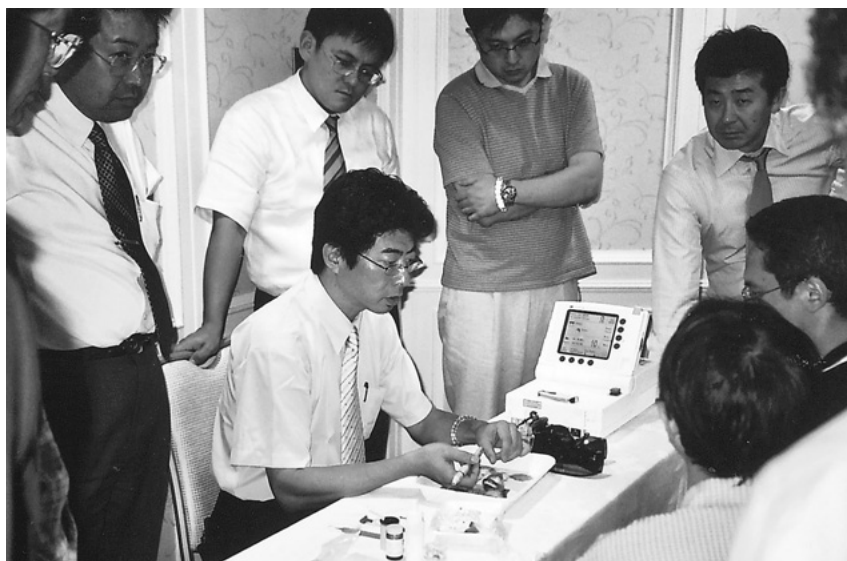
KY Bite による咬合の定義

—— タブゾーン (咬合させてはいけない所) —— セーフティーゾーン (咬合させるべき所) —— 咬合紙1枚抜ける状態



義歯作製上の条件

- ①健全な歯を削らないこと。
- ②審美性を考慮しクラスプを使わないこと。
- ③抜歯直後に処置をすること。
- ④粘膜への刺激を与えること。



講師の神谷誠先生を囲んで、レーザー治療について学ぶ (8月20日・金沢都ホテル)

「KY Bite」による咬合採得。平均値咬合器にマウントしてみると、上下前歯部のみ接触し、両臼歯部は三ミリ、左下6のインプラントは五ミリも隙いている状態であった。模型上の臼歯に生じた隙間をパテタイプのシリコン印象材で埋め、硬化後そのパターンを口腔内に試適。問題のないこと(開咬になっていないか)を確認。スプリント的なものを即重レジンにて

でも強く当たりの強い部分をチエックすることは困難であり、噛めない義歯でも人工歯上では、よく噛めているかのようになり、赤や青のマークが付いてしまう。「KY Bite」による咬合の定義は図に示す。上下顎4、7の十二点と最終的には上下顎3は、咬合紙一枚軽く抜ける状態。

五十歳代の元看護師長で、鍼灸師の資格も持っている患者さん。左下6欠損のため他医院にて三カ月前にインプラントを施行。他の歯はすべてメタルボンドで補綴処置された。頭が痛くなり常に違和感があるため、不調をその医院長に訴

えらるも、咬合紙でチエックし「左右きちんと咬合しているのだから、そのうち慣れてくるので様子を見て」と言われ、渋々我慢。三カ月に脳内出血で倒れ、半身不随になってしまい、紹介で土屋先生の元に介護士二人に抱かかえられながら来院された。

まず、上下顎の印象、咬合採得。平均値咬合器にマウントしてみると、上下前歯部のみ接触し、両臼歯部は三ミリ、左下6のインプラントは五ミリも隙いている状態であった。模型上の臼歯に生じた隙間をパテタイプのシリコン印象材で埋め、硬化後そのパターンを口腔内に試適。問題のないこと(開咬になっていないか)を確認。スプリント

噛める義歯で患者が変わる

咬合採得を正確に

—— 技工の理解が医療変革の鍵

歯科部 津田 謹誠 (津幡町)



講師の土屋公義先生

八月二十日(土)午後三時から七時という長時間にわたり、講師として東京日本橋で開業されている土屋公義先生、長野県松本市で開業されている神谷誠先生により、金沢都ホテルで講演会が開かれた。

歯科医師九人、歯科技工士三人の参加があった。見つけ、咬合を改善したのみでほとんどの症状を取り除くことができることを症例で示された。

「KY Bite」とは、咬合関係の適否を判断する方法として「KY Bite」を、あるいは、その延長線上で修正する方法。歯作りのスタートラインを

十二〜二十四ミリに短冊状にカットし、その両面を火で熱して二回折りたたんで厚さ四・五ミリにし、それを二つ作り、両臼歯部(上顎あるいは下顎)に乗せ、力を入れないでそっと咬ま

せるのではなく、「そっと合わせる」という感じで高めに採得する。(ワックスの厚さ15mm×3枚、4.5mm厚さの3mmくらい残して、前歯部が咬合しない高さで)これを介在させ、平均値咬合器にマウントして咬合関係を調整する方法である。この咬合器にマウントする技工操作が最重要である。口腔内の補綴物、特に義歯を咬合紙

最新EBMに基づく歯科講演会シリーズ 第2回

エビデンスに基づかないEBMの実践

●講師：名郷 直樹氏 (地域医療振興協会 地域医療研究所 地域医療研修センター センター長)

●開催日時：10月22日(土) 午後7時から午後9時

●開催場所：金沢都ホテル 5階 蓬莱の間 (JR金沢駅東口正面 電話:076-261-2111)

●参加対象：歯科医師、医師、歯科衛生士

●参加費：無料 ※必ずお申し込みが必要です。

●申し込み：石川県保険医協会 電話:076-222-5373/FAX:076-231-5156 E-mail:iskw_kudo@doc-net.or.jp



村本先生愛用の往診カバン



大学附属病院での在宅医療

村本 信吾(七尾市・内科)

「在宅医療」を行っているため、「在宅医療」の記事的な訪問診療、往診を始める本会会員は、少なくとも新聞を開いて思う。私の友人の中にも、熱心に訪問診療をしたも、依頼があれば快く引き受けて、往診に出かけている会員もいる。

六年間にわたり、金沢市の小川滋彦氏のP.E.Gを中心とした、在宅医療にまつわる素晴らしいエッセイ「おサル先生の在宅医療入門」が、保険医協会の『石川保険医新聞』を楽しいものに、また、気品あるものにして、また、私には、小川氏が一時筆を下ろされるから、前病院長の指示で本格

「在宅医療」を行って

たため、「在宅医療」の記事的な訪問診療、往診を始めた。当公立能登総合病院の在宅医療は、原則として、患者が退院する時に受け持っていた各科が責任を持つて行っている。内科が圧倒的に多く、それを私が担当してきた。

毎週水曜日の午後出かけ、最も多いころは十年以上も前の一九九四年であり、一回平均六〜七人、最高で九人の患者宅を訪問診療していた。四時間近くかかる仕事であった。

しかし、以後は徐々に下降線をたどり、介護保険が二〇〇〇年に施行されても、在宅療養を行う患者、家族は減少し続け、現在は半数以下の一〜四人となっている。苦しい経験、達成感のあった経験について、巡ってきた機会に記したい。

最初に在宅医療を手がけたのは、金沢大学医学部附属病院に勤務していた卒業後七年目、一九七四年のことである。当時、金沢大学医学部の教授であった某氏の御母様が、脳梗塞後、寝たきりとなられ、一カ月あまりの入院後に退院することになった。担当医であった私は、週一回、尿路カテーテルを交換に

行きます。を条件に、某教授の奥様に在宅療養をお勧めし、了承されたのである。

大学附属病院の内科の外から、必要な物品を持ち出し、一人で自家用車に乗って、毎週金沢市内の患者宅(教授宅)へ通うことになった。現在、日常的には看護師が行う行為を、医師の私が実施し続けたのである。カテーテルの留置を確認すると、定石通り毎回カマ液で洗浄を行った。療養を始めて数カ月すると患者の四肢は硬直し始め、一人だけではうまくできない時があり、そのような事態では、教授の奥様にアシスタントとして手伝っていた。

【編集部からのお願い】

本シリーズへの積極的な寄稿を

本シリーズは、会員の皆様のご寄稿で続けていくものです。ご寄稿いただけない月は「お休み」になります。積極的なご寄稿をお願いします。重複した場合の掲載順は編集部にお任せください。

毎月20日を締切とし、字数は1200字から1600字程度でお願いします。送り先は本紙1面左枠の編集部宛 E-mailアドレスまたはFAXまで。

約一年間在宅医療を続けましたが、発熱後に自宅で逝去された。最後の二カ月ほどは、新たに赴任していた七尾市内の病院から、金沢市まで往診に出かけていた。

一九七五年三月まで金沢大学医学部附属病院にいたが、ほかにも二人ばかりの患者宅へ、頼まれて何回か往診したことがある。患者はADL低下のために、タクシーにも乗れず、かといつて入院するほどでもなく、頼まれるままに、それまで入院や外来で診療してきた関係上、断り切れずに出かけたものである。

現在ならば、病診連携を組み立て、在宅医療は開業医の方々にお願いしているものと思われる。「在宅医療」に携わっている仲間の情報が、楽しみである。

15年戦争と日本の医学医療研究会 第17回定例研究会のご案内

- 日時/2005年11月20日(日)午後1時~5時
- 会場/金沢市駅西保健福祉健康センター・ホール(電話:076-234-5103)
- 世話人/ 勅 昭三 幹事長
「ハンセン病問題と医師・医学者の責任」として演題を予定するが、金沢での研究会にふさわしいテーマでの研究発表と、その他会員の自由な演題発表を多く期待している。
- 【予定されている演者と演題】
- 並里まさこ氏(元国立ハンセン療養所「栗生楽泉園」副園長、現「おうえんポリクリニック」医師)
演題「ハンセン病と医師」(仮題)
- 井上英夫氏(ハンセン病問題に関する検証会議委員)
演題「検証会議で論議された医師・医学者の責任」(仮題)
- 橋本哲哉氏(金沢大学経済学部教授・金沢大学図書館長)
演題「餓死・精神障害と戦争」(仮題)
- 演題応募・連絡先
〒920-0848 金沢市京町20-3 城北病院 勅 昭三
電話:076-251-6111 FAX:076-252-8791 メール:s-azami@helen.ocn.ne.jp

連休明けに開かれた第十一回理事会は、定刻より少し遅れて始まった。報告事項の主なものは、次の通りである。

総務部から七尾市障害者医療費助成制度の復活の動き。経営・共済部から「保険医のための福祉共済ガイド」の完成と保険医年金の普及状況や融資制度。歯科部から「歯科のための手差し会話集」の追補・正誤表。糖尿病患者の会からの依頼があった「歯科と糖尿病の関係」のオリジナルのパンフレット作成の検討。医療・福祉部から社協保障セミナー報告集のご意見が紹介され、それぞれに検討がなされた。また、会長から面接の報告があり、来年度の新人事務局員の採用内定を決定した。そして、歯科部から「食育プロジェクト」の提案があり、準備会を開催することが承認された。さらに、「介護報酬十月改定のポイント」説明会の計画と八月号の反響や新年号の特別企画の検討がなされた。

【小島 記】

第11回 理事会点描 本紙新年号の特別企画など

(9月20日・11人出席)

医師とコ・メディカルのための講演会

テーマ 食を考える パート2

たくさんのご参加をお待ちします

前回たいへんご好評をいただいた医師とコ・メディカルのためのシンポジウム「食を考える」。パート2は、神奈川県厚木市を中心に管理栄養士による地域栄養支援事業を精力的に行っておられる江頭文江先生をお呼びします。先生は、「食べる権利を守る」「いつまでもおいしく食べる」をモットーに、噛む・飲み込む機能の低下(摂食・嚥下障害)した方でも安心して楽しく食生活を送れるように、食べ物や調理の工夫、姿勢の調整や食べ方の指導を行ったり、疾病に対応した食生活の支援を行っています。きっと石川に新しい風を送り込んでくださることでしょう。すべての医療福祉関係の皆さまにご参加をおすすめします。

●演 題：地域社会で口から食べるを支援する
～食べるための工夫～

●講 師：江頭 文江氏 (地域栄養ケアPEACH厚木代表 管理栄養士)

●と き：2005年11月4日(金)
午後7時～9時(開場:午後6時半)

●と ころ：金沢都ホテル 7階「鳳凰の間」
(JR金沢駅正面 電話076-261-2121)
※駐車場が狭いため、公共交通機関のご利用をおすすめします。

●定 員：200人(定員に達し次第、締め切らせていただきます)

●資料代：500円

●申込み：下記を明記して保険医協会までFAXまたはE-mailで
(医療機関・施設・勤務先名、申し込み代表者氏名、参加人数、電話番号、職種を記載してください)

後援 石川県栄養士会・石川県歯科衛生士会

●主催/石川県保険医協会・石川県言語聴覚士会

◇電話:076(222)5373 ◇FAX:076(231)5156 ◇E-mail:iskw_sugino@doc-net.or.jp



小松みなみ診療所
小松みなみ診療所友の会

20周年記念の集い

ありがとう命 生きる喜びを
地域と共に20年

日 次 11月20日(日)
午後1時半～4時

会 場 小松ドーム集会室

※入場には整理券が必要です。

この地で20年前に産声をあげた小さな診療所が、地域の皆様へ今日までささえられてきました。皆様のお陰と感謝いたしております。

21世紀も「この地で」医療と介護、健康づくり、平和づくり、仲間づくりに取り組んでいきます。

今回の20周年記念行事は「ありがとう命、生きる喜びを、地域と共に20年」をテーマに取り組んできました。ご家族全員でお楽しみ下さい。

20周年記念行事実行委員会一同

連絡先
小松みなみ診療所 ☎(0761)43-0375
小松みなみ診療所友の会 ☎(0761)43-0291

沖縄の歌と踊りで

お楽しみ下さい。



琉球楽団
タイーダンチュ
太陽人

生きている人々に
温かい光を平和を
届けたい

The 糖尿病療養指導士

6回シリーズ

その① 糖尿病療養指導士と 石川県糖尿病療養指導士研究会について

石川県糖尿病療養指導士研究会運営委員長
油野 友二 (金沢市・金沢赤十字病院検査部)

生活習慣病の代表とも呼ばれる糖尿病が増える中で、2001年に日本糖尿病療養指導士という職種が新たに誕生しました。糖尿病療養指導士の資格は、糖尿病とその療養指導全般に関する正しい知識を有して、医師の指示の下で患者に熟練した療養指導を行うことのできる医療従事者(看護師、管理栄養士、薬剤師、臨床検査技師、理学療法士)に対し、日本糖尿病療養指導士認定機構より与えられるものです。

この認定制度が発足して5年経ち、石川県内でも300人前後の有資格者が誕生していますが、2002年に石川県の糖尿病療養指導士の育成および活動支援を行い、糖尿病の適正な療養指導の発展普及を通じ、地域医療に貢献することを目的とした石川県糖尿病療養指導士研究会(世話人代表 三輪梅夫:現石川県赤十字血液センター)が発足いたしました。

この会の世話人には、県内の糖尿病専門医のほか石川県医師会、石川県薬剤師会、石川県看護協会、石川県栄養士会、石川県臨床衛生検査技師会、石川県理学療法士会の代表が参画され、まさに糖尿病ケアに求められるチーム医療のための支援機関として活動が期待されております。

今年、公益性のある組織として運営形態の一部を変更して医師および療養指導士による自主運営制として歩みだしたところです。これまでの主な研修活動は糖尿病療養指導士受験のための基礎講座を能登・金沢地区

各4回コースで行うとともに、糖尿病療養指導士の技術的向上を目的とした宿泊研修、講演会を行ってきました。本年度からは糖尿病についての基本的な、そして糖尿病を専門としない施設の皆さんにも知っていただきたいことを中心とした講習会を糖尿病療養指導士を中心とした会員によって7～9月にかけて3回行いました。

具体的には、「これだけは知ってほしい糖尿病シリーズ」として①糖尿病とは②こんな検査・あんな検査③食べていいもの・悪いもの④運動すると何がかわるのでしょ⑤知って得する運動の秘訣⑥糖尿病、お薬によって可能なこと⑦糖尿病、患者さんの心をゲット⑧フットケアって、など、身近なテーマで気軽に質問できる雰囲気大切に研修会となり、各回200人を超える参加をいただきました。

本年度の後半は、看護・栄養・検査・理学療法など関連する団体と共催で糖尿病療養指導にとって大切な専門知識・技能向上のための研修会と療養指導のスキルアップを目的とした宿泊研修が予定されています。

このように石川県糖尿病療養指導士研究会は、これからも療養指導士の育成と糖尿病に関する啓蒙活動を行ってまいります。詳細は下記研究会HPをご覧ください。

次号から各職域の療養指導士の具体的な活動についてご紹介させていただきます。

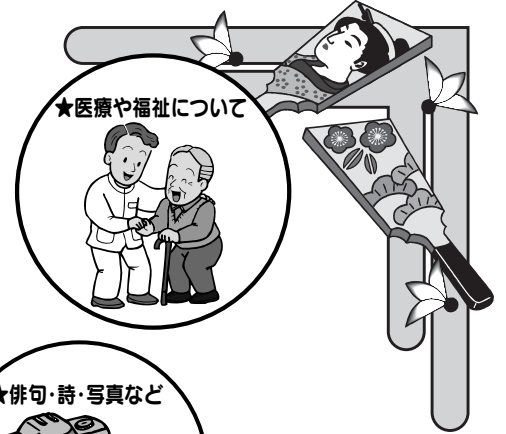
また、本会の活動にご支援とご協力をいただける先生方のご入会をお待ちいたしております。

石川県糖尿病療養指導士研究会

運営委員事務局
金沢赤十字病院 検査部 油野 友二
〒921-8162 金沢市三馬2-251
電話; 076-242-8131 (内6721)
E-mail; medt0438@kanazawa-rc-hosp.jp
URL; http://www.jss-net.ne.jp/~icde/

『石川保険医新聞』2006年新年号 原稿募集のご案内

2005年も、残すところあとわずかになりました。保険医協会では、新しい年を迎えるに当たり、『石川保険医新聞』2006年新年号の編集を始めました。取材記事を充実させ、特別企画にも力を入れます。そしてなにより大切にしたいのが、たくさんの会員の先生・ご家族をはじめ読者の方々にご登場いただくことです。テーマは特集が「犬」。そして「自由」テーマです。ぜひ、皆様の原稿をお寄せください。



最終面(カラー印刷)に掲載するカラー写真も募集します。100字から200字程度の写真説明をお忘れなく。

- テーマは自由です。
- 字数は600字程度～最長800字
- 原稿締切は11月30日正午・必着

●医療、福祉に関することや趣味・旅行記など、ぜひ、お送りください。



原稿の送り方……………

■編集作業が大幅に省力できますので、できましたら、E-mailにてお送りください。もちろん、FAXや郵送でもかまいません。

掲載させていただきましました場合は、薄謝をお送りいたします。

石川県保険医協会 『石川保険医新聞』編集部

〒920-0902 金沢市尾張町2丁目8番23号太陽生命金沢ビル6階
TEL (076) 222-5373 FAX (076) 231-5156
E-mail : iskw_sugino@doc-net.or.jp

— お問い合わせは事務局・杉野まで —

2005年10月1日
石川県保険医協会
会長 井沢 宏夫
経営・共済部長 小島 登

「保険医年金融資制度」 廃止のご案内

石川県保険医協会では1981年から地元金融機関(北陸銀行、北国銀行、2002年12月までは石川銀行も)と提携し、実施している保険医年金融資制度は「低利・迅速・簡便な制度」として定評があり、これまで多くの会員・年金加入者に利用いただけてきました。

しかし、昨今の不安定な金融・経済状況をふまえ、当会理事会で検討した結果、今後は同融資制度の新たな利用を停止し、現在の利用者(5人)の完済後に同制度を廃止することを決定しました。

上記のような事情をふまえた決定でありますので、なにとぞご了承くださいようお願い申し上げます。

第7回 北陸PEG・在宅栄養研究会のご案内

日時 2005年11月19日(土)
午後3時～午後6時

場所 石川県地場産業振興センター 大ホール
(金沢市鞍月二丁目一番地 TEL 076-268-2010)

演題 経皮内視鏡的胃瘻造設術(PEG)
および在宅栄養法に関する演題

※今回は特別講演を設けずに、演題発表後の討議時間を十分にとり、理解を深めたいと考えております。

代表世話人: 金沢大学名誉教授 磨伊正義
当番世話人: 公立松任石川中央病院外科 八木雅夫
事務局: 小川医院 小川滋彦
(Tel:076-261-8821、Fax:076-261-9921)

映画狂のぶやき

おすすめの1本 その⑧

奥田 宏(金沢市・心療内科)

これまでのは古いものばかりじゃないかとおっ
しやる方に、新しくパン
チの効いたしゃれたイギ
リス映画を取り上げよ
う。
二〇〇一年シャロン・
マクガイアという女流監
督が、ヘレン・フィール
ディングの小説を映画化
した。
出だしがいい。娘を独
身男のマークと引き合わ
せようとした母親主催の
新年パーティーから、う
んざりして帰ったブリジ
ッド。そのやり場のない
憤懣をやけ酒ワインをあ
おりながら、歌に合わせて
踊るレニー・ゼルウィ
ガの演技が素晴らしい。

彼女の母親もテレビシ
ョッピングのやり手の壮
年男性と第二の人生を
と、家庭外に新たな道を
求めたが、華やかさの陰
を知り、失意のうちに父
親のところに戻る。そん
な母親を哀れに思いなが
らも、自分もへまを重ね

るブリジッド。慰めてく
れる友人に支えられなが
ら出版社を辞めて、テレ
ビ会社に移り、けなげに
仕事を続けている時にマ
ークと再会する。
かつてダニエルがマー
クの妻を奪い、そのため
に二人が犬猿の仲なこと
が分かり、マークは公私
共に誠実な男であること
を知った。ついにブリジ
ッドはマークに好意を抱
くが、以前にマークのこ
とをけちよんけちよんに
けなしている自分の日記
をマークに見られてしま
った。このままでとマー
クを失ってしまうと思
い、雪の中をパンツのま
ま走り出してしまいうブリ
ジッド。

役作りのために自分の
体重を十キロも増やした
レニーが、マークを追い、
走って走る!!女優根性を見
せつけられた。
マークは新しい日記帳
を買ってくれて走ってき
たブリジッドと再開し、
ヨーロッパ映画では珍し
いハッピーエンド!こん
なに楽しい映画も珍し
い。
色男のヒュー・گران
ト、まじめでちょっと野
暮ったいマークに扮する
コリン・ファースもい
味を出している。
レニーの演技は絶品
(しかしアカデミー主演
女優賞は逃した)。残念
ながら「ブリジッド・ジ
ョーンズの日記2(きれ
そうな私の十二ヵ月)」
は二番煎じだった。
「ベティー・サイズモ
ア(二〇〇〇年)でも
楽しませてくれたコメデ
イエンヌのレニーの今後
の活躍を期待したい。

ブリジッド・ ジョーンズの日記

【監督】シャロン・マクガイア
【出演】レニー・ゼルウィガー/ヒュー・グラント/その他

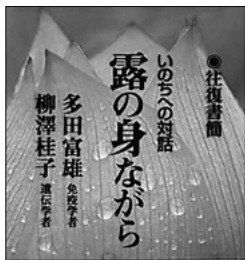
ヨーロッパ映画は、そ
の生活感にじみ出る。
親戚とその知人の集まり
が多く、比較的狭い社会。
茫漠としたアメリカ映画
とは、一味違う。
出版会社に勤めるOL
で三十歳を過ぎた、むち
むちのブリジッドが色男
の上司ダニエル(ヒュー
・グラント扮する)を
ゲットして、めでたしめ
でたしと思いきや、ダニ
エルの浮気現場を押さえ
てしまい、やっぱりわた
しじゃだめなのねとがっ
かりしたブリジッド。
彼女の母親もテレビシ
ョッピングのやり手の壮
年男性と第二の人生を
と、家庭外に新たな道を
求めたが、華やかさの陰
を知り、失意のうちに父
親のところに戻る。そん
な母親を哀れに思いなが
らも、自分もへまを重ね

のぼる君の新刊紹介⑮

『往復書簡 いのちへの対話 露の身ながら』

小島 登(内灘町・歯科)

障害者1年目と、病床30年の2人の筆者による往復書簡である。不自由な体でワープロを打ちながら書かれた一字一句に感動を覚える。気持ちの整理が付いて、次第に自分のことから、違った立場から生命科学を学んだもの同士でお互いに意見を述べあうようになり、生物学の解説を超えて、現代の科学、人間の生死や文明についての深い哲学的洞察が見られるようになる。このエネルギーはどこから来るのだろうか。



★日野原重明氏推薦★
悪い噂をもつ多田富雄と疾病と共に生きる柳澤桂子。平和への深い思いを共有する二人の生命科学者が、それぞれの信念を持ってたまたま自由を交す予知に、偶然にも同士との縁が結ばれていく。感動的、読み物である。 ●集英社 ●定価1700円 A5判192頁

- 筆者
 - 多田富雄
免疫学者
抑制T細胞を発見
2001年5月、脳梗塞で倒れ声を失い右半身不随となる
 - 柳澤桂子
遺伝学者
T遺伝子の研究
1969年原因不明の難病
- 集英社
- 2004年4月発行
- 四六判 / 269頁
- 1,470円 (税込)

1. この新しく生まれたものに賭けることにした (多田)

もし機能が回復するしたら、単なる回復ではありません。それは新たに獲得するものです。新しい声は前の私の声ではありません。新たに一歩が踏み出せるなら、それは失われた私の脚を借りて何ものかが歩き始めるのです。もし万が一、私の右手が動いて何ものかをつかんだら、それは私ではない新しい人間が掴んだはずなのです。もとの私は回復不能ですが、新しい生命が体のあちこちで生まれつつあるのを私は楽しんでます。昔の私の半身の神経支配が死んで、新しい人の半身が生まれるのだと思えば、障害者も楽しいです。私は、気が遠くなるほどゆっくり起こる、新しい機能の獲得の過程をみてやろうと思いました。リハビリは、創造的な治療だと気づいて、今の私にとって苦しくもつらくもありません。

2. 過去の実績だけで評価する日本のやり方では、いい仕事は生まれません (多田)

自分の過去の成果ばかりを口にし、未来の夢を語る事が少なくなりました。特許をとるための競争をしています。これまで何がなされたかを評価するより、これから何をしたいかに重きを置く科学政策が必要です。このままでは、実績がなければ研究費のとれない日本を捨てて、これからどんなことをしたいかを評価するアメリカへ人が流れていきます。あまりに実績主義に陥りますと、次の科学を生み出す創造力は生まれません。免疫学は新しい発想で新

原理を発見しなくては、これからのしたたかな敵に対処できません。

3. クローンの怖さ (柳澤)

まだ動物でもうまくいかないことを人間でおこなうという、その一事だけでもはっきり反対する理由になると思います。科学者が黙っていて、もし万一周産ベビーが生まれてしまったら、その子にどうやって償いをすればよいのでしょうか。

私たちはまだ、なぜ有性生殖があるのかというほんとうの理由を知りません。けれども、ほとんどの高等生物に有性生殖があるということは、それが生物の存続に重要な意味を持つからだだと思います。減数分裂を通過せずにつくるのがクローンベビーです。

4. ゲノムは人権そのもの (多田)

減数分裂と受精によって生まれる人間の個別性という価値を無視することは、人間そのものを否定することになります。ゲノムも人権も、両方とも普遍性と多様性に特徴づけられています。人権を発見したことだけは、数少ない人間の進歩の例なのです。人権という価値まで否定されるのですから、なんでも最終的に自己が責任をとりさえすればいいというわがままは通用しません。

ますます科学者は自分たちのやっていることの帰結に責任を持たなければなりません。クローンを作ることが、人間の未来に暗い影を落とすことは確かです。なぜなら、こうして人間の尊厳や人権がたやすく侵される風潮が、既成事実として定着してしまった先には、自分のために他人の生命までを利用するというのが許されてしまうからです。私が脳死移植に問題を感じたのは、他人の継続している生命を犠牲にしてまでも、自分が生きるために利用しようとするというやり方は危険だと思ったからです。

5. 死生観 (柳澤)

定年間近の医学部の教授にその人の死生観を尋ねたアンケートがありました。驚いたことに、誰も自分の死について考えたことがないということです。まして生について考えるいとまなどあるはずありません。こういう人たちに末期ガンの患者を託してよいかと疑問に思いました。

6. 遺伝子の発現に合わせた教育が人類を平和に導く (多田)

小学校の時からゆとりの教育、ものを考えさせる教育、創造力を高める教育などといっています。初等教育ではそんなことはいらなと思います。創造力が発展するのは、思春期からです。そのころ新しい遺伝子が現れるのです。しかし、受験勉強が忙しくなり、創造力なんか無視されるのが日本の中等教育です。詰め込まなくてはならない時期はもっと幼いときにあります。

教育の最終目的は、「引き出す」ことです。人間の可能性の遺伝子が発現するのを、正しい時期に、正しい形で引き出すことが教育ではないかと思えます。ゲノムの中には、人間の無限の可能性が秘められています。それを発見し引き出すのが、初等教育です。大切なことは、遺伝子が目覚めたときに、それを解き放つ機会が与えられることです。引き出すためには、それを上手に発現させる条件を作る必要があります。それがいわゆる「読み書き算盤」に相当する基本的な学力だと思えます。

旧宮村医院の診療所の借り手を求めています

金沢市片町スクランブル交差点近くにある宮村医院(宮村明子院長・元協合理事は三年前に逝去)では、診療所の借り手を求めています。

- ・建物 は四階建て、一階が診療所のスペースで内科向き。
- ・玄関前には三台駐車可、裏手の近接地の利用も可能。
- ・希望者がありましたら、まず保険医協会事務局にご連絡ください。
- 電話〇七六(二三二)五三七三/担当・神田

北谷クリニック 7周年記念講演会 聴いて元気が出る講演会

- テーマ 「脳卒中を知ろう」
—その克服に向けて—
- 講師 廣瀬 源二郎氏
金沢医科大学名誉教授(浅ノ川総合病院顧問)
- 司会 金川 克子氏/石川県立看護大学学長
- とき 2005年10月22日(土) 午後3時から
- ところ かほく市高松産業文化センター
多目的ホール
(中央通り沿い:076-281-3176)
- 参加費 無料

脳卒中は日本の国民病とも言われ、毎年日本人の15%の命を奪い、幸いにして生命をとりとめたとしても、後遺症はその後の人生に大きなしかかる。

北陸で最初に大学に神経内科学を打ち立て、脳神経の病気に専門的に取り組んできた医師が、長年の経験をおして脳卒中をわかりやすく解説するとともに、日々の予防の大切さを語る。

【講師の横顔】
金沢医科大学において北陸で初めての神経内科学講座を創設。以来一貫して、神経疾患の診療に専心するとともに、多くの専門医を育成し、国際的な研究もリードしてきた。現在、浅ノ川総合病院にて第一線の診療に携わるとともに、先進的な研究に情熱を注ぐ。

主催/北谷クリニック(076-281-8801) ...お問い合わせは北谷クリニックまでどうぞ...

読者投稿



健康保険証は旅行の必需品。勤めていたときは、組合保険で家族が何人いようと保険証は一枚しかない。高校のサッカー部を引率しての県外遠征、部員には必ず保険証のコピーを持たせた。運悪く試合中にケガ、病院に走ったがコピーではダメと言われて、わたしが高額の治療費を立て替えたことも一度や二度ではない。

定年退職後、組合保険から国民健康保険に切り替わり、わたしについては本人家族それぞれに一枚ずつ保険証が発給され、不便さから解放されたので喜んでいました。海外で病院に行った場合はどうだろうか。保険証を持って行っても、何の役にも立たない

健康保険証は旅行の必需品。勤めていたときは、組合保険で家族が何人いようと保険証は一枚しかない。高校のサッカー部を引率しての県外遠征、部員には必ず保険証のコピーを持たせた。運悪く試合中にケガ、病院に走ったがコピーではダメと言われて、わたしが高額の治療費を立て替えたことも一度や二度ではない。

定年退職後、組合保険から国民健康保険に切り替わり、わたしについては本人家族それぞれに一枚ずつ保険証が発給され、不便さから解放されたので喜んでいました。海外で病院に行った場合はどうだろうか。保険証を持って行っても、何の役にも立たない

旅行と保険

西嶋鍊太郎 (金沢市/登山・辺境旅行愛好者)

盗難や事故もあるの
で、海外に出る場合、ほとんどの人が民間旅行保険に加入する。民間保険だけが、健保で七割の支給を受けたら民間保険は残る三割しか払わないことになってるので、誰も面倒な手続きをして健保の海外療養費支給申請をしないわけである。

結局、ネパール旅行も医療に重点を置いて、高額の治療費をかけるしかないと思う。こうした旅行保険が充実しているのは外資系の損保会社で・・・とここまで書いてきて「ん？これはいい医療を受けたければ別に金を払いなさいという某大国の制度と似ているな」「日本の誇るべき国民皆保険制度が混合診療どころではない否定的状態にあるのが海外療養費なんだな」と思う。

「ん？」の自問自答はさておき、現実には海外旅行保険はかけざるを得ない。団体旅行なら添乗員と現地の日本語通訳が何とかしてくれるからいいものの、個人旅行の場合何とかならたら大変である。損保会社の提携海外医療機関を利用するか、日本語テレホンサービスに頼るしかないのだが、それが利用できる場所は限られていて、たいはいは自分で何とかしなければならぬ。何とかして帰国した後、保険で多少とも金銭的補填ができれば台無しになった旅行の慰謝になることもある。

医療に限ってのわたしの経験をいくつか書いてみたい。モンゴルの草原を馬で駆けていて脊椎を損傷。通訳のモンゴル人に連れられてウランバートルの病院を二カ所回ったが、レントゲンすら撮っても

思う。何で？ わたしと同じように知らないからなんだろう？別に理由があるんだろうか？みんなどうして知らないことが一番大きな理由だろうか、皆無というの、後で知っても支給申請できない、あるいはする気になれないということも多分にあるのではないかと思う。

申請には、海外医療機関の診療内容明細書と領収明細書(多分、保険医の皆さんが苦労して書かれているのと変わらないような)およびその翻訳者氏名、捺印付き翻訳文と領収書原本を添付しなければならぬ。帰国後、保険者から書類を入手し、海外へ送って書いてもらい誰かに翻訳をたのんで、何とか支給申請をして、支払った実際の金額がどれほどであろうと、日本の保険点数基準

で査定され、査定金額のうち本人なら七割しか戻ってこない。民間旅行保険は保障契約限度内であればいかな

らえず、何の治療も無く、帰国便を変更。青い顔で急遽帰国したが、この際支払った病院代と航空運賃を損保会社から後日、受け取ることができた。

アラビア語かフランス語しか通じないモロッコのベルベル族の住む山地で、肋骨を折る負傷。何とかカサブランカまで戻って街の旅行会社に飛び込み、身振り手振りで事情を説明。社員の案内でタクシーに乗って外科病院に行き、医師の指示書をもらって別のレントゲン専門機関で写真を撮り、またタクシーで病院に戻り、ようやく胸に包帯を巻き薬をもらうことができた。このときの旅行会社の手数料、タクシー代、医療費も後日、損保会社から全額受け取ることができた。

中国四川省の四千メートルの高地で、グループの女性が高山病に。パル

命どう宝 いのちこそ宝

ひとりぼっちの絶望の中から生まれた魂の歌
全盲のテノール歌手

新垣 勉のトークと歌

PROFILE
(メキシコ系アメリカ人)の父と日本人の母との間に生まれ、生後まもなく失明。さらに父母と生別し祖母に育てられたが、中学生のときに祖母も他界した。全盲と天涯孤独の中で、教師との出会いから、自分にしかできない生き方(オンリーワン)を見出した。
著作:「ひとつのいのち、ささえることば」
CD: さとうきび畑 命どう宝/青い空は/イムジン川

- 1部 「子どもが笑顔を取り戻す居場所を」
多田 元/弁護士・おーぷんはうす
- 「じん肺・アスベスト被害の根絶」
—じん肺被災者、遺族の願い—
トンネルじん肺根絶原告団

2部
新垣 勉のトークと歌
「ひとつのいのち ささえることば」

2005年10月22日
野々市町文化会館フォルテ 大ホール

開場 午後1:00/開演 午後1:30

入場料 大人/2,000円(当日2,500円)
小人/500円(小・中・高生)
※障害者の方は半額になります。

チケット販売 香林坊109G/香林坊大和8F PG
山蓄香林坊109店PG
サウンドメディア山蓄(エムザ7F)
ジャスコ社の里/アピタ松任ティオ

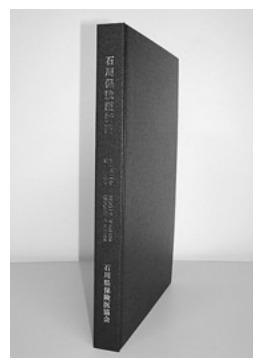
主催 ■新垣勉おしゃべりコンサート実行委員会
後援 ■石川県/金沢市教育委員会/白山市教育委員会/
かほく市教育委員会/野々市町教育委員会/内灘町教育委員会/津幡町教育委員会/全国不登校新聞社/朝日新聞金沢総局/毎日新聞北陸総局/北陸新聞社/北陸中日新聞/北陸放送/石川テレビ放送/北陸朝日放送/テレビ金沢

お問合せ先 ☎076-274-4548

『石川保険医新聞』 最新の合本が できました

本紙の50号ごとに発行している合本ができました。今回は2001年7月号～2005年8月号までの合本です。ご希望の方には実費3,000円にてお送りします。

なお、以前の合本も在庫の範囲で販売しています。詳しくは事務局までお問い合わせください。



電話 076 (222) 5373



三宅 靖(金沢市・内科)

韓国ドラマの魅力

木下 勝(金沢市・内科)

昨年の春ごろから、「ヨン様」や「チェ・ジウ」の来日をきっかけに韓流ブームが一気に加熱し、最近、女性週刊誌の表紙には、「ペ・ヨンジュン」「チェ・ジウ」「イ・ビョンホン」などの韓流スターたちが毎週登場するようになりました。

そもそも、二〇〇三年四月から数回、NHK・BSや地上波で放映された「冬のソナタ」をきっかけに、三十歳代から五十歳代を中心とした、幅広い世代に韓国ドラマの魅力が広まり、一大ブームが巻き起こったのです。

また、最近、韓国映画(春にはイ・ビョンホンの「甘い人生」、八月はペ・ヨンジュンの「四月の雪」)のPRに日本を訪れ、TVや女性週刊誌を賑わせていました。と、かく言う私は、昨年末から正月休みに、娘に勧められ「冬ソナ」を見るまでは、「一部のお子様」たちの「気の迷い」に、半ば軽侮の念すら抱いていたのですが・・・

昨年十二月末、帰宅途中に娘の家に立ち寄った時、「お父さん面白いよ、ちょっとでいいから見てみて」

と、あまりにも熱心に勧めるので、BSで録画した「冬ソナ」の第一話を、チラッと見て帰るつもりでいたのに、そのまま第一話を全部見てしまいました。「韓国の高校生活に、何か懐かしいような、妙に惹かれるもの」があったのです。

その数日後、家のBSで見た時は、最終話の二十話目でした。その時は、一話と最後まで見て、「もう分かった、分かった」と言っていたのですが、その後、正月の三日間に、残りの十八話を一気に見てしまいました。

それからは、レンタルでまとめて借りてきて、まず、チェ・ジウの「真実」、その後はネットで配信してもらって、イ・ビョンホンとチェ・ジウの「美しい日々」、イ・ビョンホンの「美しい女(ひと)」、「オールイン」、「白夜」、クォン・サンウの「天国の階段」、「ホテルア」、「新貴公子」、ヨン様の十年前の「初恋」、「若者のひなた」・・・と、DVDを途切れないように買い込んで(ネットで買うと二三日中に、二割引で送料無料で送ってくる)、夜な夜な二時間近く、食事をしながら見続ける日々が、続きました。

そのうち、外来の患者さんや、派遣の医療事務の方にも、相当ドラマに嵌まっている人がいることが分かり、嬉しくなりました。また、私とは直接、ドラマの話はしていませんが、「先生も嵌まっている」と聞いて、共感されたのか、「庭のイチゴ」を採って来て下さる患者さんや、次

は「何を見るか、何が面白いのか?」「馬鹿にされそうでも、誰にでも聞けなくて、先生のお勧めは何?」と看護師さんに聞いてきたり、私も患者さんのお勧めのDVDを見たり、お互いに情報交換をよくします。

韓国ドラマの特徴は、①日本では既に失われた強い家族愛・儒教精神(親子・兄弟間の強い強いきずな)②感情豊かな表現力③主役、脇役を問わず、どの俳優も個性豊か。特に脇役がすごく魅力的④TVドラマの制作に心血を注ぎ、二十話?六十四話と、かなりの長編を一口气に見させる魅力⑤「白夜・ブラザーフード・JSA」などは、朝鮮戦争をテーマに、ロシア・北朝鮮・モンゴルを股にかけ、その映像の「007」並の、スケールの大きさと、力の入れようには驚きで、これらが渾然一体となって、「毎日見ないでは一日が終わらない」気分させられるのです。

最近、韓国では、「自分は俳優なのでドラマ以外には出ない」と、本国でも、一度もTV対談に応じたことが無い「ヨン様」が、黒柳徹子の招待に応じ、「徹子がああヨン様をひとりじめ」朝日系(九月四日)、「徹子の部屋」(九月九日)に出演しましたが、ヨンジュン氏は、元々控えめで、物静かな優しい人柄で、理科系の技術者になりたかったこと、将来は映画監督になりたいことなど、幼少時の話も初めて聞くことができて、とても良かった!と思うのは、私だけでしょ?うか?

原稿募集中

趣味や旅行記 医療・福祉に関してや憲法九条・教育基本法についてなど、会員寄稿をお待ちしています。事務局の杉野までご連絡ください。076(202)5073

カジノゲームとイカサマ

カジノのことを話していると、「イカサマはないの?」とか「どうせイカサマでしょう?」などの質問を受けることがあります。

しかしながら少なくともラスベガスに関する限り「まづあり得ない!」と断言してよいと思います。というのもイカサマにもいろいろな場合があるのでそれぞれについて少し考えてみましょう。

もちろん法的規制もあり、たとえば筆者がよく

イカサマにはカジノが仕掛けるものと、プレイヤー側が企てるものがあると考えられます。まず、カジノ側が不当に利益を得ようとして不正をする場合ですが、これに違反したことが発覚する

と、そのカジノは即刻営業停止になります。それだけでなく「あのカジノは不正がある」などという噂でも立てば、そのカジノには人がまったく来なくなり、たちまち経営が成り立たなくな

ります。そんなリスクを負うはずもないのです。また、「ルーレットのデ

将棋

■出題 六段 高田尚平

6	5	4	3	2	1
			銀		將
			銀		王
		角			卒
		馬			卒
		飛			卒
					卒
					卒
					卒
					卒
					卒

持駒 銀桂

〈ヒント〉角が主役。10分で1級。

(解答は3面にあります)

囲碁

■出題 九段 佐藤昌晴

黒先コウ 5分で上級者
〈ヒント〉初手がダメヅマリを狙う好手。

1 2 3 4 5 6 7 8 9 10 11

一二三四五六

(解答は3面にあります)

レーイしているビデオポーカーというではないか」などのことが、まことしやかに言われていますが、それも心配無用です。なぜかという、ラスベガスではディ

ラーが球を投げ入れてから、ルーレットの回転スピードが落ちるまでは、賭け金を置くことができるからです。そのほかのゲームでもディーラーは機械的にディーラーするだけで、イカサマをする余地は、まづありません。

次に、プレイヤー側の不正ですが、これも「まず不正可能」といってよいと思

禁止されます。そのときに顔写真を撮られ、さながら前科者のようになって、その顔写真がほかのカジノにも配られてしまうそう

それ以外にも、カジノで使っているカードをこっそり手に入れて強いカードとすり替えるなどの手口もある。カジノ側は使用済みのカードの回収には大変神経質になっています。使用済みのカードは角切りをして処分するのですが、ゲーム終了後にカードが一組でもなくなると大変です。どうしても見つからなければ、カジノの全部のカードを総入れ替えするこ

介をしたいと思