

発行所
石川県保険医協会
 〒920-0902 金沢市尾張町2丁目8番23号
 太陽生命金沢ビル8階
 ☎(076)222-5373 FAX(076)231-5156
 URL <http://ishikawahokeni.jp/>
 E-mail ; ishikawa-hok@doc-net.or.jp
 発行人 西田直巳
 印刷所 ソンダ印刷株式会社
 購読料 1年間 5,000円(〒共)
 (*本紙の購読料は会費に含まれます)



📄 主な記事 📄

- 2面 小児科医からの発信
- 2面 勤務医リレーコラム
- 5面 活用していますか?共済制度
- 6面 奥能登よりこんにちは・最終回

今月の会員数 / 1,024人 (医科726人・歯科298人)

福祉マップの特徴

- 医療保険制度、生活支援のための各種制度、高齢者に関する制度、障害のある人に関する制度、出産・子育てに関する制度、権利擁護に関する制度などを、利用する人の視点で編集しています。
- 「こんな内容です」「利用できる人」「手続き」「問い合わせ先」と、分かりやすく解説。
- 県内市町の医療・福祉制度を一覧表で紹介。県内福祉関連施設一覧、行政窓口、相談窓口なども掲載しています。
- 医師やソーシャルワーカーなど、医療・福祉関係職種の人たちによるコラムも充実!

※会員には1冊無料でお送りします。

※県内主要書店、インターネット書店で取り扱っています。保険医協会でも注文を受け付けています(別途送料がかかります)。詳しくは同封の案内チラシをご覧ください。

医師を対象にした、二〇一六年を表す「漢字一文字」予想のアンケート調査がありました(アンケート実施 m3.com)。結果は、断トツ一位が「暗」でした。昨年と同様でした。多くの医師がそう感じているところに、社会保障制度の危機が現れています。医療の専門職として、患者さん・市民の健康を守っていくためにも、この福祉マップが幅広く利用され、使われることを期待しています。

二月二十七日(土)の定期総会記念講演にお招きする、高橋源一郎さんが書かれている朝日新聞「論壇時評」の中に、「この国の政治がパトナーに暴力をふるうDVの加害者に酷似している」とあるようになってい

る。この中で「パトナー」とは、無論「国民」のことですが、社会保障政策が負担増と利用制限の方向になりつつあるだけではなく、社会保障給付を受けると貧困率が高まるという

お待たせしました! 福祉マップ 改訂第9版 発刊!

市民の健康・生活を守る一助に

医療福祉部長 大川 義弘 (金沢市・内科)

本末転倒の事態を指しているのだと思います。憲法二十五条に示されている、生活権、生存権を保障するために社会保障制度があるわけですが、下流老人・老後破産・介護離職・貧困率の上昇・非正規雇用率の大幅な増加など、社会全体の困難が増える中で社会保障制度も軋んでいます。しかし、その中でも否応なく日々の暮らしは続けなければなりません。生活困難なときに利用できる制度があっても、申請しなければ利用できません。私たちが、医療・福祉の専門家や利用者がよく知り、患者さんや利用者が見える制度



『福祉マップ 改訂第9版』
 ■発行日 / 2016年1月31日
 ■定価 / 1,900円 (税込)
 ■体裁 / A4判、389ページ

第42回定期総会

◆とき 2016年2月27日(土) 午後6時~午後9時

◆ところ 金沢都ホテル (金沢市此花町6-10 電話076-261-2111)

第1部

総会議事(予定)

◆午後6時~午後6時45分 ◆5階 能登の間

- ・2015年度活動報告及び2016年度活動方針案
- ・2015年度決算報告及び2016年度予算案
- ・総会アピール
- ・特別功労者の表彰

石川県保険医協会

電話 076(222)5373 FAX 076(231)5156 Eメール: ishikawa-hok@doc-net.or.jp

第2部

記念講演(市民公開)

◆午後7時~午後9時 ◆地下2階 セミナーホール

- ・テーマ / 民主主義ってなんだ?
—まだこの国をあきらめないために—
- ・講師 / 高橋 源一郎氏
(作家、明治学院大学教授)
- ・参加費 / 無料(定員250人)
- ・申し込み / 電話、FAXなどより2月22日(月)までにお申し込みください。定員に達し次第、締め切らせていただきます。



医心凡語

複雑な事象を少しでも理解し記憶するために、私は「鍵語」や「解説図」が欠かせない。「中心と周辺」では、地方と都市、先進国と発展途上国などの、政治・経済・文化的に複雑な関係を整理できた。貧困の発見、プレートテクトニクス、核燃料サイクル、トリクルダウンなどは、それだけで記憶の蘇生に有効だ。

十八歳から選挙権が行使できるようになった今年、果たして若者はこのような日本語の不思議な世界を乗り越えて、一票を投じるだろうか。

また一方、内容が膨大ゆえに、鍵語だけでは全体像を掌握しきれないケースもある。ワイズ・スペンディング(賢い支出)は言うに及ばず、社会保障・税一体改革や医療・介護総合確保法では、付帯語として「あらゆる分野で進行中の社会保障の変質・解体」などをつけてもまだ全容に迫れない。

また一方、内容が膨大ゆえに、鍵語だけでは全体像を掌握しきれないケースもある。ワイズ・スペンディング(賢い支出)は言うに及ばず、社会保障・税一体改革や医療・介護総合確保法では、付帯語として「あらゆる分野で進行中の社会保障の変質・解体」などをつけてもまだ全容に迫れない。

しかし、中協資料に頻出の「評価と見直し」や「自主返還の強要」「選定療養の義務化」などのように、文字の意味と内容が素直に連動せず、頭の中で翻訳を必要とするケースも多い。軽減税率↓消費税の複数税率、原爆と水爆↓核分裂型原子爆弾と核融合型原子爆弾、原子力発電↓核分裂発電、平和関連法↓紛争・戦争関連法、アベノミクスの新三本の矢↓政権延命のための幻想など。



子どもたちは メディア漬けか

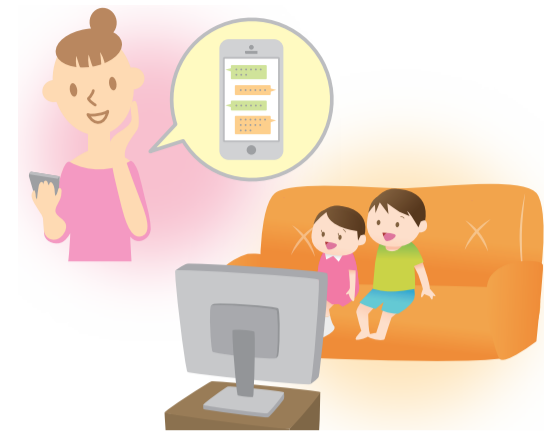
西田 直巳（金沢市・小児科）

十年ほど前、石川県医師会主催の講演会で、「子どもメディア漬け」の話を聞いたことを思い出し、周りにある光景を挙げてみる。

保育園年長の女児が、ユーチューブに見入っている。内容は、菓子の宣伝のようだ。瞬きもせずに集中している。夜間に動画を見るときは、必ずと言っていいくらい寝付きが悪い。頭の中で、刺激が火花を散らしているのだろう。先日、看護師から聞いた話だが、三歳女児でもユーチューブの好きな番組を、自分でパソコンを操作しながら見ているようだ。

小学二年生の男の子が、ゲーム機を持って診察室へ入ってきた。診察中も離そうとしない。無理矢理ゲーム機を横に置いて、胸部の聴診が終わると同時にゲームを再開した。

「妖怪ウォッチ」のアニメの途中で、テーマソングが流れた。三歳の女の子は、テレビの前に立ってリズムカルに踊り出した。この光景は、彼女が一歳のころから見かけている。そして、学齢期になると消えるようだ。前出の看護師に聞いてみたが、彼女の家の子どもも踊っているとのことだった。リズム感までも支配しているアニメ番組に、驚きとともに恐怖感を覚えた。



付き添ってきた親、個室での待ち時間にスマートフォンでゲームを始めたようだ。こちらからの問いかけに、気もそぞろにスマホ

の画面をタッチしている。診察中もスマホ三昧だ。暇さえあればスマホの画面を擦っている姿は、日本の風物詩となっている。こんな親たちに育てられている子どもたちの行く末が思いやられるのは、果たして老後心だろうか。

企業は目先の利益優先で、子どもの脳細胞をむしばむ商品を世に送り出していると言えないだろうか。こんなところにも、企業への責任があると思う。

勤務医コラム 第2回 USAを旅して

飯田 茂穂 (KKR北陸病院・外科)

勤務医になって四十年以上になります。臨床では、勤務医か開業医かでの選択はあまりないと思います。ただ残念なことに、英語はほとんど分かっていませんでした。これではいけないと、帰国して英会話を習ったりしましたが、英語の上達には限界があるようです。

今度アメリカ（USA）へは数回行ったことがあります。いずれも小旅行ですが、そのときの印象深かったことなど思い出しながら書いてみます。最初にアメリカへ行ったのは大学を卒業して四年目のときで、

一九七七年でした。当時教授だった恩師の先生の引率で、カナダのトロントに始まり、ボストン、ニューヨーク、ロチェスター、シカゴ、バーミンガム、ヒューストン、サンフランシスコと北米をぐるりと一周しました。心臓外科の病院を見学して回ったのですが、行く先々でレクチャー、パーティーと大変な歓迎を受けました。この裏には先生の周到な準備があったものだと思います。ただ残念なことに、英語はほとんど分かっていませんでした。これではいけないと、帰国して英会話を習ったりしましたが、英語の上達には限界があるようです。

最初に訪れた町であるトロントは、学会（米国胸部外科学会）出席も兼ねていましたので、四泊か五泊かしました。美しい町で治安も良く、好印象でした。その後、フィラデルフィア（一九九六年）、マウイ島（二〇〇四年）、サンフランシスコ（二〇一二年）、ミネアポリス（二〇一三年）などを訪れました。いずれも学会絡みでしたが、留守番をしてくれるスタッフがいたおかげです。勤務医ならではの形ですが、一番苦労したのはやはりチップのことでしょうか。ホテルでタクシーに乗るとき、世話してくれるドアマンにもチップを払わなければならないのです。また、二〇〇一年九月十一日の同時多発テロ事件の影響かと思いますが、空港でのセキュリティチェックは厳しいものでした（靴を脱いだり、ベルトを取ったりです）。今はISの台頭などで、さらに厳しくなっているかもしれないませんが、治安の回復を願って筆を置きたいと思います。

新年号クロスワードパズルの 答えとお礼

答え マタノボル

多数のご応募ありがとうございました。厳正な抽選を行い、5人の方に図書カードをお送りしました。（編集部）

囲碁解答

黒1の切りから3と打つのが好手だ。白4は黒5で黒生かす。黒1なら黒5で黒生かす。白4で黒1なら黒5で黒生かす。

（問題は6面にあります）

将棋解答

▲3三歩成△同桂▲1三角
△2一玉成▲1一歩成△同玉
▲3一角成△1四角▲1二歩
▲同玉▲1三金△1一玉
▲2二金まで13手詰。
〔解説〕▲3三歩成に△3一玉は▲5三角です。3手目▲1三角で△2一玉と追角成が好手順で、▲1二歩以下ピッタリ。
（問題は6面にあります）

「数独」の解答

4+9で、答えは「13」
（問題6面）

5	9	1	2	4	8	7	6	3
6	4	7	3	1	9	5	2	8
8	3	2	7	6	5	4	1	9
4	2	8	5	9	1	3	7	6
3	5	9	6	7	2	8	4	1
1	7	6	4	8	3	9	5	2
9	6	4	8	2	7	1	3	5
7	1	5	9	3	6	2	8	4
2	8	3	1	5	4	6	9	7

お口の機能を育てましょう

好評につき、第3刷を発行しました。
石川県保険医協会が2013年に発行した食育パンフレット「お口の機能を育てましょう」は、会員はもとより全国から多くの注文が寄せられ、5万冊が完売となりました。このたび、第3刷として1万冊を増刷しました。引き続きのご注文をお待ちしております。なお、増刷に伴い価格が変更になりましたこと、ご了承ください。

価格改定のお知らせ

新価格は以下の通りです。
定価300円（税込） 会員価格150円（税込）
※100冊以上ご注文いただく場合、特価（1冊税込100円）で販売します。
※送料は別途ご負担いただけます。 ※10冊単位での販売となります。
B5判／20頁／カラー

注文先:石川県保険医協会
TEL: 076-222-5373 FAX: 076-231-5156 E-mail: ishikawa-hok@doc-net.or.jp



2016年 医科・歯科 新点数検討会

医科



七尾会場

と き ■ 2016年3月27日(日)
午前10時半～午後0時半

と ころ ■ 七尾美術館 アートホール

金沢会場

と き ■ 2016年3月27日(日)
午後3時～午後5時

と ころ ■ 石川県地場産業振興センター
本館・大ホール

■テキスト/『点数表改定のポイント2016年4月版』
■講師/保険医協会講師団

歯科



と き ■ 2016年3月24日(木)午後7時～午後9時半
と ころ ■ 金沢都ホテル 5階・加賀の間

■テキスト/『歯科診療報酬2016年改定の要点と解説』
■講師/保険医協会講師団

◎参加資格は、会員および院長が会員の医療機関スタッフに限りです。
◎詳細・申し込み方法につきましては、同封の案内チラシをご覧ください。

石川県保険医協会

電話:(076)222-5373 FAX:(076)231-5156
E-mail:ishikawa-hok@doc-net.or.jp

持論

今年の三月で東京電力福島第一原発事故から五年が経つが、福島原発事故に関する報道は激減し、事故による健康被害の懸念はまるでなかったかのようである。チェルノブイリ原発事故(一九八六年)では、一九九六年にWHO(世界保健機関)が小児甲状腺がん多発と事故との因果関係を認めた。事故から十年後のことであった。

響がない状況でのベースラインを知ることを目的に行われた。チェルノブイリでの小児甲状腺がんの多発が、事故後四～五年が経過してから認められたため

がんと確定したのは九十八人であった。従来、小児甲状腺がんは百万人に一人または二人の頻度であり、この多発の理由はエコー検査によるスクリーニング

または悪性疑いとされたのが二十五人であると報告された。公表時点での本格調査の一次検査受診率は四四・七%と半数に満たず、二次検査を必要とされた人の受診率も六二・七%と低く、二十五人からどれだけ増えるのかが気がかりである。

小児甲状腺がんと放射能の因果関係を徹底的な調査を

徹底的な調査を

福島ではチェルノブイリ事故の教訓を生かし、事故直後から県民健康調査が開始されたが、小児甲状腺がんの多発が問題となっている。最初の三年間(二〇一一年～二〇一三年)は「先行調査」と称し、被ばくの影

である。しかし、第二十回県民健康調査検討委員会(二〇一五年八月三十一日開催)の資料によれば、検査対象約三十八万人のうち、手術を受け甲状腺

効果と説明されてきた。その後、「本格調査」が開始となり、初回の二年間(二〇一四年～二〇一五年)の結果も公表され、エコーと細胞診の結果、「悪性

も調査を開始すべきである。福島に隣接する自治体においても調査を開始すべきである。

第15回理事会点描

総会記念講演に 作家・高橋源一郎氏

(1月19日・14人出席)

療福祉部より、待望の福祉マップは印刷を待つのみとなった。次年度では今までの充実した企

画を検討中とのこと。機関紙・文化部から本紙新年号の会評。二月号以降のシリーズの執筆者確認と依頼、持論の検討。協議事項は、保団連定期大会関連と定期総会準備の確認。定期総会記念講演の高橋源一郎氏の案内チラシの披露。締め切りが迫った医科歯科診療報酬改定に対するパブリックコメント案に長い時間を割いたため、恒例の事務局による医療制度・介護制度ニュースの紹介は割愛された。帰宅しようとして外に出ると、車に雪が積もっていた。

【平田 記】

保険医の経営と税務

2016年版

— 確定申告・医業経営改善のために —

確定申告の時期が近づいてきました。保団連が確定申告や日常の経営税務対策のために毎年発行しているテキスト「保険医の経営と税務」の2016年版が発行されました。

会員は1冊無料進呈、2冊目からは会員価格(1,000円)

となります。無料分1冊のみご希望の場合も、申し込みが必要です。詳しくは同封の案内チラシをご覧ください。

目次構成

- 第1章 医業所得計算と日常業務
- 第2章 共済制度と税金
- 第3章 開業・承継・閉院
- 第4章 相続税・贈与税
- 第5章 スタッフの税務と給与実務の留意点
- 第6章 勤務医師の税務
- 第7章 消費税
- 第8章 地方税の計算

巻末資料

- 医療機関の収入に関する課税関係所得の種類と留意点
- 控除額等計算一覧表
- 確定申告書の記載例
- 事前通知・終了通知チェックシート
- 税務調査 対応の心得10のポイント
- など

(体裁:B5判・約200ページ、定価:1,500円)

石川県保険医協会 TEL(076)222-5373 FAX(076)231-5156
E-mail:ishikawa-hok@doc-net.or.jp

第31回 保団連医療研究フォーラム 分科会・ポスターセッション演題募集

メインテーマ **「保険で良い医療」を実現する医療実践について考える**—「開業医医療の復権」をめざして

日時 2016年10月9日(日)～10日(月・祝) 10月10日(月・祝) 分科会(10テーマ・10会場) 9:00～12:00

会場 京都市・京都国際会館
(京都市左京区岩倉大鷲町422番地 TEL075-705-1229)

参加費 医師・歯科医師 8,000円
コメディカル 500円 **市民無料**

応募締め切り 2016年3月31日(木)

演題発表者の交通費・宿泊費は保険医協会が負担します。

ポスターセッション 9:00～12:00(15演題予定)

- 第1分科会/認知症分科会 ●第2分科会/癌を含めた終末期分科会
- 第3分科会/難病(障害、リハビリを含む)分科会 ●第4分科会/高齢者分科会
- 第5分科会/子どもの医療と健康問題分科会 ●第6分科会/メンタルヘルス分科会
- 第7分科会/「生活習慣病」分科会
- 第8分科会/貧困・労働・生活・環境問題がベースにある医療と健康の問題分科会
- 第9分科会/口腔の健康問題分科会(「保険で良い歯科医療」、「日常診療の工夫」の取り組み含む)
- 第10分科会/医療技術、医学・医療運動史、医療制度問題・医療運動分科会

●詳しくは石川県保険医協会までお問い合わせください。
電話 076(222)5373 FAX 076(231)5156 メール:ishikawa-hok@doc-net.or.jp

主催/全国保険医団体連合会

主催団体 15年戦争と日本の医学医療研究会、「戦争と医の倫理」の検証を進める会、新日本医師協会

731日本軍細菌戦部隊などの戦争遺跡を巡る旅

とき 《第1班》 2016年5月3日(火)～5月5日(木)
《第2班》 2016年5月3日(火)～5月7日(土)

ところ **中国**(ハルビン、瀋陽など)

井沢 宏夫

(金沢市・内科、15年戦争と日本の医学医療研究会北陸支部 支部長)

五月、新緑を迎えつつあるハルビンの大通りの並木道は、冬のスモッグから解放され、ロシア風の洋館建築が並ぶ中、いろんな商店が開店し、大勢の若い人たちが賑わいます。こんな平和な街ですが70年前までは、郊外に731細菌部隊の基地のあった「人体実験場」でした。昨年新たに「731部隊罪証陳列館」が開館しました。一度現場に立ち、「医師の倫理観」を考えてみませんか？

月/日	時間	日 程
2016年5/3(火)	11:00	関西国際空港(または成田空港)に集合 到着後、ホテルへ 講話 侵華日軍731部隊罪証陳列館金成民館長「挨拶」 陽彦君ハルビン市社会科学院731問題国際研究センター長 「731部隊遺跡の現況とこれから」
5/4(水)	午前 午後 夕方・専用車	侵華日軍731部隊罪証陳列館新館 口号棟、平房市内侵華日軍731部隊遺跡 ハルビン市中心部遺跡
5/5(木)		第1班 関西国際空港へ帰国
5/5(木)		高速鉄道で瀋陽へ ・中国医科大(旧満州医科大学)、遼寧賓館(旧大和旅館) ・9・18祈念館、時間があれば中国医科大新キャンパスあるいは北陵公園
5/6(金)	午前 午後	・第二次大戦連合軍捕虜収容所跡陳列館 ・日本戦犯審判の特別軍事法廷旧跡陳列館
5/7(土)	8:50	第2班 関西国際空港(または成田空港)へ帰国

	催行人数10人	催行人数11～14人
基本旅行代金 1班・関空発着	90,000円	89,000円
成田発関空着	98,000円	97,000円
基本旅行代金 2班・関空発着	140,550円	139,550円
成田発着	146,000円	145,000円

※詳しくは石川県保険医協会までお問い合わせください。石川県保険医協会 電話076(222)5373 FAX076(231)5156

団体所得補償保険(第2休業保障)

受付期間 **2月1日(月)～3月4日(金)**

病気やケガで診療できなくなったときのために

ケガや病気は思いもかけないときにやってきます。そんな時、万一の備えさえあれば、安心して治療に専念できます。

団体所得補償保険は「保険医休業保障制度(休保)」を補完する制度です。

しかし満額加入であったり、年齢オーバーや既往症などにより加入できないという先生方は、この団体所得補償保険をぜひご検討ください。

こんな先生に最適です
・60歳で、保険医休業保障が8口→5口に減口になった先生
・70歳で、保険医休業保障が5口→3口に減口になった先生

月額300万円まで補償

既往症があっても告知すれば加入できます
※加入できない疾病もあります(例:糖尿病)

保険料は法人負担で損金に
※個人事業主が加入者の場合は必要経費不可

79歳まで加入可

入院免ゼロ
(入院による就業不能時追加補償特約)と天災危険補償特約が自動セット

就業不能5日目から補償
※免責4日と7日のどちらかを選択できます

告知は診査なし

加入資格 保険医協会の会員で、現在健康で業務に従事されている方

給付期間 2016年4月1日より1年間
(毎年お申し出のない限り自動的に更新します)

免責期間 4日間または7日間

1口あたり保険料(月額)

職種	医師・歯科医師		職種	一般事務職	
	保障金額	1口10万円(30口限度)		保障金額	1口5万円(60口限度)
免責期間	4日	7日	免責期間	4日	7日
1口あたり保険料(月額)	25～29歳	1,050円 1,000円	25～29歳	525円	500円
	30～34歳	1,280円 1,240円	30～34歳	640円	620円
	35～39歳	1,450円 1,410円	35～39歳	725円	705円
	40～44歳	1,810円 1,770円	40～44歳	905円	885円
	45～49歳	2,070円 2,040円	45～49歳	1,035円	1,020円
	50～54歳	2,400円 2,370円	50～54歳	1,200円	1,185円
	55～59歳	2,490円 2,470円	55～59歳	1,245円	1,235円
	60～64歳	2,610円 2,590円	60～64歳	1,305円	1,295円
	65～69歳	3,140円 3,110円	65～69歳	1,570円	1,555円
	70～74歳	5,230円 5,190円	70～74歳	2,615円	2,595円
	75～79歳	7,840円 7,780円	75～79歳	3,920円	3,890円

※「加入年齢」とは、本年4月1日現在の満年齢のことをいいます。
※既加入の方は免責4日への変更が可能です(ただし告知が必要です)。

お問い合わせは 石川県保険医協会 共済部 TEL:076(222)5373 FAX:(231)5156 ※詳しくはパンフレットをご覧ください。 取扱団体:保団連北信越ブロック 取扱代理店:(有)ヒボクラテス

リタイヤ後の生活設計に 保険医年金

加入資格 満74歳(増口は満79歳)までの会員

- 月払い(1口月額1万円。最高30口まで)と一時払い(1口50万円。1回につき40口まで)
- 資金が必要な場合は1口単位で中途解約が可能
- 受け取り方法はライフプランに合わせて4種類から選択(10年・15年確定、15年・20年逡増の4種類)



※掛金振込の中断・再開ができます。※保険料は生命保険料控除(一般)の対象になります。

死亡や高度障害など万一の時は グループ保険

加入資格 健康で正常に就業している65歳6カ月までの会員、配偶者、子ども

- 会員は最高4,000万円、配偶者は1,000万円、子どもは400万円までの保障。
- 保険金の受け取り方法の選択が可能(一時金または年金で)
- 剰余金が生じた場合には配当金として返還
- 医師による保障診査なし、告知書扱いで加入可



※子どもとは、会員の被扶養者で、22歳6カ月までの方です。
※会員、配偶者は75歳6カ月まで継続加入できます。
※保険料は生命保険料控除(一般)の対象になります。



活用していますか?

保険医の生活と 経営を支える

共済制度

病気・ケガの強い味方

保険医休業保障 共済保険

加入資格 60歳未満の健康で正常に就業している会員

- 最長730日の給付(傷病給付日数 通算500日+長期療養給付230日)
- 入院はもちろん代診を置いて自宅療養でも給付
- 拠出金は加入時のまま上がり、掛け捨てではありません
- 所得補償保険等の加入に関係なく給付



さらに安定した経営をサポートするために

団体所得補償保険 (第2休業保障)

加入資格 健康で業務に従事されている79歳までの会員

- 最高保障月額300万円(保険医休業保障共済保険とは別に給付)
- 既往症があっても告知すれば他の疾病は給付可(加入できない疾病あり)
- 掛金は法人負担で損金扱い(青色申告の事業主が加入者の場合は必要経費不可)
- 入院は免責日数ゼロ、自然災害(地震・津波)のケガによる就業不能も補償

●ご希望の会員には各共済制度の詳細なパンフレットなどをお送りします。そのほか、ご質問などございましたら、お気軽に保険医協会までお問い合わせください。

石川県保険医協会 電話.076(222)5373 FAX.076(231)5156
Eメール: ishikawa-hok@doc-net.or.jp

奥能登よりこんにちは

その10 輪島の「まれ」な洋食屋さん

(最終回)

矢間 秀樹 (輪島市・歯科)

これが意外に好感触だった。先輩先生方にも気に入ってもらえた。そこで、そのお店を紹介する。イタリアンとフレンチだ。両店とも最近オープンしたお店で、共通して言えることは、シェフが地元輪島の食材をメインにして工夫していること。まさに地産地消

この店のシェフ・村井宏治さんは、大阪で十一年、途中二年間は本場イタリアで修行して、故郷の広島で開業された。すぐに行列ができるほどの人気店として名が知れた。その後、なぜか長野で知り合い、後に奥さんとなった道子さんは輪



イタリア料理「アユート」

住所 輪島市河井町3-158-1
電話 0768-23-4266
定休日 毎週水曜日、第1・3木曜日
営業時間 18:00~24:00(ラストオーダー23:00)

島南志見出身で、輪島の食材に感動した宏治さんが、一大決心して平成二十四年十二月に、ここ輪島で開業した。今でも広島からファンがわざわざ食べに来るといふ。料理に合ったワインなども丁寧に教えてくれる。気軽に友人や家族と、食事を楽しみたい店である。

フランス料理「ラトリエ・ドゥ・ノト」



フランス料理「ラトリエ・ドゥ・ノト」

住所 輪島市河井町4-142
電話 0768-23-4488
定休日 毎週月曜日、火曜日
営業時間 ランチ 11:30~13:30
ディナー 18:00~21:00

いついワインの説明に耳を傾けてしまう。大切なお客さんの接待や記念日に使いたい店である。以上のように、今まで金沢などでしか体験できなかった食事が、ここ輪島

(おわり)

原稿募集中

趣味や旅行記、医療・福祉に関してや平和、環境問題についてなど、会員寄稿をお待ちしています。編集部までご連絡ください。076(222)5373

会員リレーエッセー

◆◆197◆◆

仏像フィギュアコレクション

大川 義弘(金沢市・内科)

モデルの「はな」さんが、奈良・猿沢の池の畔にある茶店で「ガチャガチャ」に三百円を入れて仏像フィギュアを買っているのをテレビで見た。そのときは「ふーん」という感じだったが、その後、奈良に行ったときに思い出して、同じ場所の「ガチャガチャ」で仏像フィギュアをおもしろ半分で購入した。法隆寺南大門の仁王様(阿形)に似たのが出てきて、他のも出そうともう一度やってみると、同じ仁王様(阿形)が出てきた。もう一個と思ったが、また同じものが出てくるのではと思い、その日はやめた。別の機会に、唐招提寺の前の茶店や春日大社の境内にある「ガチャガチャ」で仏像フィギュアを出したら、別の種類が出てきたりして、それらを並べてみると、なかなか面白いと感じるようになった。その後、イスムという会社の精巧な仏像フィギュアや、オークションサイトなどでも仏像フィ



娑婆羅大将のフィギュア

ギユアを集めるようになった。新薬師寺には、眼病平癒の仏像で目玉がぎよるとして置かれ、その左右から後方にかけて守護神の十二神将がぐるっと円形に並んでいる。十二神将の中で私が好きなのは「娑婆羅大将」で、そのフィギュアを何体か購入した。通常、仏像は如来なら脇侍があたり、さらにその周囲に四天王が立っていたり、一定のルールで立ち並んでいる。だが、娑婆羅大将をそのルールを全く無視して、写真のように並べてみた。通常あり得ない組み合わせだが、なかなかいいなと一人で悦に入っている。安いものは三百円で購入する仏像フィギュアだが、組み合わせによっては「うーん」という感じになる。信仰の対象を鑑賞の対象に、それも好き勝手な並べ方で見ていること、罰が当たらねば良いのだが。

SUDOKU

5		2	8			3
	7			5		
	3		6		1	
4		5	1			6
		9		8		
1		4	3			2
	6		2		3	
		5		2		
2		1	4			7

数独

二重枠(2つあります)に入った数字の合計はいくつになるでしょう。

【ルール】

- ①空いているマスに、1から9までの数字のどれかを入れます。
- ②タテ列(9列あります)、ヨコ列(9列あります)、太線で囲まれた3×3のブロック(それぞれ9マスあるブロックが9つあります)のどれにも1から9までの数字が1つずつ入ります。

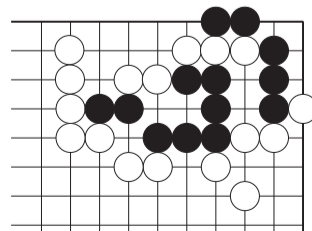
(答え2面)

パズル制作/ニコリ

囲碁 中級編

■出題 九段 石樽郁郎

黒先 7分で初、二段以上
(ヒント) スミで先手一眼を確保して、二眼にします。



(解答は2面にあります)

将棋 中級編

■出題 九段 西村一義

6	5	4	3	2	1
			歩	王	将
			歩	金	香

持駒 角歩

(ヒント) 角がよく働く……。 (10分で二段)

(解答は2面にあります)