

発行所  
**石川県保険医協会**  
 〒920-0902 金沢市尾張町2丁目8番23号  
 太陽生命金沢ビル8階  
 ☎(076) 222-5373 番 FAX (076) 231-5156 番  
 URL <http://ishikawahokeni.jp/>  
 E-mail ; [ishikawa-hok@doc-net.or.jp](mailto:ishikawa-hok@doc-net.or.jp)  
 発行人 西田直巳  
 印刷所 ソナダ印刷株式会社  
 購読料 1年間 5,000円(〒共)  
 (※本紙の購読料は会費に含まれます)

# 石川保険医新聞

## 主な記事

- 2面 2016年10大ニュース
- 5面 適時調査における指摘事項
- 6面 医療・福祉のエキスパート訪問
- 7面 小児科医からの発信
- 7面 かぶら寿司作り体験

今月の会員数/1,029人(医科723人・歯科306人)



医療・福祉関係者など74人が参加した (11月6日・ホテル金沢)

在宅医療講演会が十一月六日(日)にホテル金沢で開かれ、七十四人が参加しました。講師の大井玄先生は、水俣病の研究で水俣市に、認知症の研究では沖縄に、在宅医療の実践で佐久市に行くなど徹底した現場主義の方です。現在は看取り医として週に一度、在宅医療を行っておられます。今回の講演の中心は、認知症の方の意思決定をどう考えたらいいか、ということでした。先生が行ったのは、一定程度コミュニケーションが取れる認知症の方と、非認知症の方に胃ろうの設置について尋ねることです。結果は、両者とも八割が「いや」と答えました。それも、嫌悪の表情を浮かべての即答です。情動が

入った意思決定と考えられます。この結果については、「認知症の高齢者には『理性(概念的思考能力)がない』という批判が出ました。この批判に対しての反論は、「胃ろうしか栄養を取る方法がないのですが」という負荷質問を投げかけた場合も同様の結果であること、もう一つの批判は、認知症高齢者の答えは変わりに対しては、三、六カ月後に同様の質問をしたところ、再度「いや」と答えた人が十四人中八人だった一方、意思疎通が不能になった人が四人いたことも挙げられました。認知症高齢者も一定程度コミュニケーションが取れる段階では、情動が入った意思決定がで



## 在宅医療講演会 大井玄先生を迎え 認知症の人の意思決定を考える

副会長 大川 義弘(金沢市・内科)



講師の大井玄先生

ここで話は、理性とは何かの考察に移ります。デカルトやカントの考える「理性」は、一神教であるキリスト教がベースにあり、神に似せて造られた人間は魂を失った時点で人間ではなくなるという結論です。ただし、時期を逸すると意思疎通が不能になるので注意が必要とのことでした。

最後に、認知症高齢者の胃ろうについての意思決定は、本人と残される家族双方のためであると結ばれました。

講演終了後に大井先生は、いろんな意見が出たことについて、私の考えも胃ろうを巡る考えの一つとして参考にしていただければとおっしゃっていました。

### 理性とは何か

## 発刊のご案内 医院経営と雇用管理



### 2016年改訂版

このたび経営・雇用対策の一つとしてご活用いただいております『医院経営と雇用管理』の2016年改訂版が発行されました。「2016年改訂版」では、会員の先生方や専門家の方々から寄せられている意見や、この間の労働契約法、パート労働法、育児・介護休業法、ハラスメントなどの改正等を踏まえた内容となっております。

会員は1冊無料、2冊目からは会員価格(1,000円)となります。FAX・電話・Eメールよりお申し込みください(無料分1冊のみご希望の方もご注文ください)。掲載内容など、詳しくは同封の案内チラシをご覧ください。

石川県保険医協会 電話:076(222)5373 FAX:076(231)5156  
Eメール:ishikawa-hok@doc-net.or.jp

## 医心凡語

優れた効果はあるものの、極めて価格の高い新型がん治療薬「オプジーボ」について、政府は二〇一七年二月から薬価を半額に下げると決定した。元々の対象患者は少数の皮膚がん患者だったが、肺がんなど、その対象患者が急拡大し、それにつれて医療保険財政を圧迫するとの指摘が出てきたためである。「オプジーボ」は、効き方の仕組みも違う免疫チェックポイント阻害剤としてその効果も際立っている。ところが、この薬は一年間で、成人一人(体重六十kg)あたり、約三千万円かかる。それに重篤な副作用となる間質性肺炎、I型糖尿病も報告されている。

政府は社会保障費の圧縮に向け、高額療養費制度での七十歳以上の高齢者の負担増、七十五歳以上の高齢者の窓口負担を現在の二割から二割、かかりつけ医以外に受診すると追加で定額負担が必要な「受診時定額負担」の導入や、市販品類似薬の保険外なども検討しているが、高額薬の値下げは一般国民の理解を得やすいと判断したとみられる。

薬価を下げることによる、社会保障費千四百億円の圧縮分のうち約百八十億円の削減効果があるという。だが、現在の薬価は、米国の二・五倍、英国の四倍にのぼり、海外と同程度まで薬価を引き下げることが急務である。



### 診療報酬改定に対応

医科では新点数検討会と新点数運用説明会、『在宅医療点数の手引』説明会を開催。歯科では新点数検討会、『歯科保険診療の研究』を活用した勉強会を開催し、『歯科保険診療便覧2016年点数改定版』を発行した。



752人が参加した医科新点数検討会金沢会場  
(3月27日・地場産業振興センター)

### 受診実態調査の記者会見

会員の先生方にアンケート協力いただいた「受診実態調査」の調査結果について記者発表を行い、窓口負担による受診抑制の実態を訴えた。



西田直己会長  
北陸朝日放送「スーパーJチャンネル」  
(8月25日夕方放送)

### 要求実り 金沢市国保料引き下げ

金沢市の2016年度国保料が引き下げとなった。これは保険医協会も参加している「金沢市国保をよくする実行委員会」での要請活動や、金沢市の会員の先生方にもご協力いただいた署名などの成果と考える。一方、依然として高すぎる国保料の問題や資格証明書の問題も残されており、今後も活動を継続していく。



国保制度の改善を求める署名を提出した  
(1月30日・金沢市役所)

### 福祉マップ 第9版を発刊

2011年に発刊した第8版から改訂し、1月に『福祉マップ第9版』を発刊した。7月9日(土)に監修者である横山壽一氏(佛教大学教授)を講師に発刊記念講演会を開催したほか、『福祉マップ』を使った出前講座も行った。



2016年  
10大  
ニュース  
石川県保険医協会

### 高橋源一郎氏講演会に 約300人参加

高橋源一郎氏(作家、明治学院大学教授)を迎え、2月27日(日)に定期総会記念講演を開催した。昨年6月に安全保障関連法が可決され、改めて民主主義が問われる中、「民主主義ってなんだ?」とのテーマで、約300人が参加し語り合った。



定期総会記念講演で講演する高橋源一郎氏  
(2月27日・金沢都ホテル)

### 高松弘明名誉会長のご逝去を悼んで

5月29日に、石川県保険医協会創立時からご活躍されていた高松弘明名誉会長がご逝去された。ご葬儀では西田会長が弔辞を述べ、また、本紙6月号・7月号にかけて追悼企画を掲載し、在りし日を偲んだ。



### 熊本地震の支援活動

4月14日から最大震度7を記録する熊本地震が発生し、甚大な被害が生じた。石川県保険医協会でも、救援基金に取り組んだ。



### 原発問題を考えつづけて

6月30日(木)に原発・いのち・みらいプロジェクトメンバーを講師とした講演会を初開催し、大浜和憲先生、河野晃先生が講演した。また、11月27日(日)の市民講演会では赤城修司氏(福島市在住、高等学校美術教員)をお迎えし、「家族・職業・災害」とのテーマで講師がこれまで撮影してきた福島の写真を用いながら講演いただいた。



プロジェクトメンバーを講師に講演会を開催  
(6月30日・近江町交流プラザ)

### 保団連主催「若手医師・ 歯科医師のつどい」が 金沢で開催

「保団連若手医師・歯科医師のつどい」が今年度は金沢で開催された。特別学習会では訪昭三先生(全日本民医連名誉会長、城北病院名誉院長)が「いのちの平等を拓く一患者とともに歩んで」と題し、内灘闘争をはじめ患者・住民とともに運動を行ってきた歴史などを語った。



「若手医師・歯科医師のつどいin金沢」の特別学習会で講演する訪昭三先生  
(9月7日・ホテル金沢)

### 初開催の「かぶら寿司 作り体験」が好評

初めての料理企画「かぶら寿司作り体験」を開催した。案内を開始して2日で定員20人が満員となる盛況ぶり。(報告記事は本紙7面掲載)



かぶら寿司の漬け込み体験を行う参加者  
(11月13日・四十萬谷本舗)



第44回なんでも学術!なんでも回答?よろず勉強会

口腔粘膜疾患は色と形態に注意

副会長 小島 登(内灘町・歯科)



13人が参加し、開催された(11月10日・近江町交流プラザ)

学術・保険部主催の「第四十四回なんでも学術!なんでも回答?よろず勉強会」が十一月十日(木)、近江町交流プラザにて開催されました。この勉強会では「医科会員のための歯科講座」が二回に一回のペースで行われています。今回は金沢医科大学顎口腔外科学講座准教授の石橋浩晃先生に講師をお願いし、口腔粘膜疾患の早期発見法についてお話ししていただきました。石橋先生は口腔外科専門医と口腔病理専門医のダブルライセンスをお持ちですが、両方を持っている



講師の石橋浩晃先生



64人が参加し、開催された(10月29日・地場産業振興センター)

十月二十九日(土)石川県地場産業振興センターにおいて、「在宅医療点数の手引」説明会が開催され、六十四人が参加した。今回は、保険医協会として数年ぶりの説明会開催となったが、新点数説明会の流れを汲む、期待に溢れるものとなった。

西田会長の開会のあいさつ後、まず工藤事務局長から基本的な考え方、往診と訪問診療の違いから始まり、とりわけ誤解を招きやすい在宅医療の早期発見システムが紹介されました。綿棒で採取した細胞とその部位の口腔内写真も一緒に送ることで、細胞所見だけでなく、診断と治療法なども提示されるというものでした。講演終了後、連携に関することや実際の手法について多くの質疑応答がありました。

ややこしい制度をわかりやすく解説

理事 小川 滋彦(金沢市・内科)

「在宅医療点数の手引」と在宅患者訪問診療料について、それぞれに係る同一建物と単一建物を分けて考えること、すっきり理解できることが紹介された。続いて、今回初めて登壇となる長浦事務局員は、「在宅医療点数算定上の留意点」と「点数の解説と明細書記載の要点」の章を解説した。その膨大な内容を少しでも丁寧にしかし持ち時間とのせめぎ合いの中、渾身のデビューとなった。「医療保険と介護保険の給付調整」「施設入居の医療」「医療系居宅介護サービス」の章は、橋爪事務局員が担当し、単なる解説に止まらず、こうあってほしいと制

とかく在宅医療の保険請求はややこしい。そのややこしさは、制度そのものの未成熟さ、不安定さ(国の政策のブレによってジェットコースターのように浮き沈む)を反映しているのかもしれない。制度を当たり

前と変わらないこと、患者のために本来あるべき在宅医療の姿を追い続けることの大変さを改めて考えてみたい。そのような思いから企画をした十二月十一日開催の、医師とコメディカルのためのシンポジウム「退院患者はどこへ行く?—生活の場の違いによる診療・介護報酬算定を読み解く」の報告も追ってさせていただきます。

「在宅医療点数の手引」説明会

在宅医療点数の手引

2016年度改定版

発刊のご案内

「在宅の算定はややこしい…」にこの1冊!

本書では改定のたびに複雑化していく在宅医療点数を、独自に作成した図表・フローチャートなどを豊富に使い、分かりやすく解説しています。在宅医療を始める上で必要な基礎知識のほか、介護保険の解説、80例を超える明細書事例も掲載し、好評です。

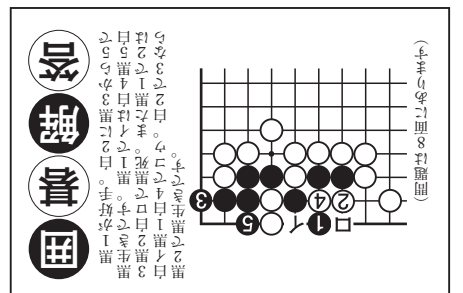
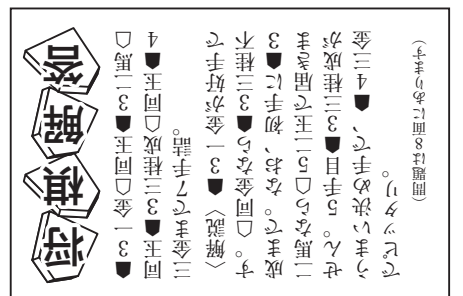
会員価格 1冊2,000円 (送料込、定価4,000円)です。電話、FAX、Eメールよりご注文ください。

- 体裁/B5判、785ページ
●定価/4,000円(会員価格2,000円)
●発行/全国保険医団体連合会
●発行日/2016年10月11日



石川県保険医協会 電話:076(222)5373 FAX:076(231)5156 Eメール:ishikawa-hok@doc-net.or.jp

Table with 10 columns and 10 rows of numbers, likely a calendar or schedule.





## 勤務医のレコラム

### 第9回 専門医制度をめぐって

柳沢 深志(城北病院・内科)

今回の専門医制度改革は専門医の質を高め、国民が受ける医療の質を向上させることを目的に議論が開始されました。しかし、その制度改革の工程で、日本専門医機構のガバナンスが問題視され、また地域医療の現場への悪影響を懸念する意見が相次ぎ、一年間の開始時期の延長が決定されました。そもそもは、現在二年目初期研修医が二〇一七年四月初期研修終了後には開始される予定でした。

開始時期延期に至る諸問題の原因はどこにあったのでしょうか。一つは、国民・地域住民のための改革であるという視点の不足、これからの時代に必要な専門医増の中身と需要の検討が十分でなかったことがありま

す。また、当事者である医学士や研修医に周知されていなかったこと、制度設計を学会に丸ごと依存することになったこと、真に国民医療に資する制度として整備するならば、多少の遅れはあっても、必要な議論が今後も尽くされるべきでしょう。

当面、専門医機構に要望することは、この制度の地域医療への影響を、客観的に調査公表し、合わせて地域医療を守る視点で、制度とプログラム

の再点検をすること、地域包括ケア時代に強く求められている、多様な診療現場で活躍する総合診療専門医を積極的に養成するための行動をとること、専攻医が安心して力をつけることができるような整備を行うことでしょう。

特に、若い研修医や女性医師にとって取得しやすいように、身分・経済的に保障されることや、相談窓口の設置、年限制度など、柔軟な制度が求められており、今からでも当事者の意見、要望を拾い上げる場を設けていくことが大切だと思います。

## 持論

歯冠修復物及び欠損補綴物を製作後、患者さんが理由なく来院しなくなった場合や患者さんの意思により治療を中止した場合に、装着予定日から起算して一カ月以上経過した時点で、歯科医院は保険者にその製作物の費用を請求することができます。これが未来院請求である。この製作物の保管期間は製作日から一年間となっている。

未来院請求後に再来院して装着した場合、初診料、装着料、装着材料などを算定する。合わせて、未来院請求時に生じた一部負担金を再来院時に徴収できる。また、歯牙の破折、歯牙の移動などにより、修正を尽くしても製作物を装着できなかった

と、その結果、従前のように、地域の病院で従事しながら資格を取得することが困難となり、大病院への研修医の集中が必然となったこと、病院勤務医の絶対的な不足という状況認識が不十分であったことなどが挙げられると思います。

現在、東海北陸厚生局からの回答待ちの状況ではあるが、本

来、その製作物は、たとえ装着できなかったとしても、患者のために作られたオーダーメイドのものであり、療養の給付にある

## 歯科製作物の未来院請求

# 患者一部負担金徴収のシステム見直しを

ては患者に請求しにくいという理由で徴収しないところや、丁寧に説明して徴収するところがあり、その対応が統一されていないことが明らかとなっている。

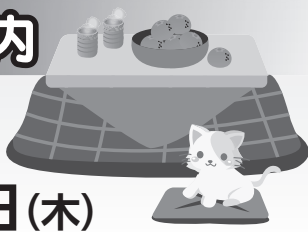
たると考える。それゆえ、未来院請求も診療報酬で認められて

いるのである。療養の給付を受けるものは、健康保険法第七十四条により、その給付を受ける際に一部負担金を支払わな

## 年末・年始休務のご案内

保険医協会事務局は、下記の期間、休務いたしますので、ご了承ください。

12月29日(木)～1月5日(木)



## 『歯科保険診療便覧』

2016年度点数改定版 発行のお知らせ

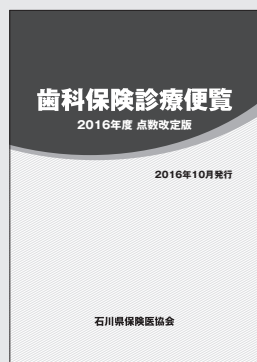
診療報酬をめぐる複雑な制度体系の理解のために、歯科診療報酬関連の告示・通知そのものを、わかりやすく分類・整理した、通称「茶本」の最新版。歯科診療所、必携の一冊!

点数表告示・通知に加え、その直下に点数表解釈にあたって必要となる多数の厚労省告示・通知(施設基準、Q&A、レセプト記載要領等)を、囲み罫や色分けを駆使して各点数項目ごとにまとめて掲載。「利便性が高い!」と好評の「茶本」—2016年度点数改定版が発行されました。

- A4判・424頁 オールカラー
- 発行所/石川県保険医協会
- 定価/8,000円(税、送料込)
- 会員価格/5,000円(税、送料込)

※石川県保険医協会の歯科会員には1冊無料で送付しました。  
※各都道府県の保険医協会・医会の会員も、会員価格でご購入いただけます。  
◆注文方法>>>お申込みは石川県保険医協会まで  
①「歯科保険診療便覧の注文」と記入の上、②所属協会・医会名、③注文冊数、④医療機関名、⑤送付先住所および電話番号をご記入の上、FAX、電子メール、または電話でご注文ください。

石川県保険医協会 電話 076-222-5373 FAX 076-231-5156  
Eメール/ishikawa-hok@doc-net.or.jp



## 第12回理事会点描

# 映画「いしゃ先生」上映会を企画

(11月1日・13人出席)

前回の理事会が「地元研究者との役員学習会」で中止になったため、第十二回理事会は約一カ月の開催となり、そのせいもあって百ページを超える膨大な事前資料が送られてきました。

主な報告事項は、総務部からは、国保をよくする金沢市実行委員会の要望が受け入れられ、資格証明書所持者が受診した場合に短期被保険者証が発行されることの周知が徹底されました。経営・共済部からは保険医年金の普及結果が月払い、一時払いともに過去十年で最高だったこと、歯科部からは、「歯科保険診療便覧二〇一六年度点数改定版」が発行されたこと

と、学術・保険部からは「在宅医療点数の手引」説明会の報告、医療福祉部からは、十一月六日の在宅医療講演会に多数の

と、協賛事項では、まず十二月号の持論のテーマである「歯科における未来院請求」について話し合い、歯科部会で対応を決定することになりました。その後、国行動や「患者負担増計画の中止を求める請願署名(患者署名)」について協議し、さらに来年三月二十六日に総会記念企画として開催する映画「いしゃ先生」の上映会の検討を行いました。今回も終了が遅くなったので、事務局長による最新の医療制度・介護制度ニュースの解説はなく、理事会は十時前に終了しました。

【牛村 記】



# 平成27年度施設基準に係る適時調査における指摘事項(その3)

- 石川県保険医協会が行政文書情報開示請求により、東海北陸厚生局石川事務所から入手した資料をもとに、施設基準に係る適時調査における指摘事項を掲載する。なお、開示されたオリジナルの文書は調査対象医療機関ごとに指摘事項を列記したものであるが、以下ではその内容を項目ごとに保険医協会ですべて再整理したものである。
- 10月号では、「基本診療料の施設基準」のうち「通則的事項」「入院基本料」「入院時食事療養の施設基準」を、11月号では、「基本診療料の施設基準（入院基本料等加算）」と「特掲診療料の施設基準」を掲載した。本号では、「保険外併用療養費」「保険外負担」「届出事項、院内掲示」を以下に掲載する。

## I 基本診療料等の施設基準等(10・11月号に掲載)

## II 入院時食事療養(I)及び入院時生活療養(I)(10月号に掲載)

## III 特掲診療料の施設基準(11月号に掲載)

## IV 保険外併用療養費

- 特別の療養環境の提供
  - ・ 面積が「特別の療養環境の提供に係る基準」の要件を満たしていない病床が届出されている
  - ・ 特別の療養環境の提供に係る同意書について、患者に説明し、同意の確認を得た年月日欄がない
  - ・ 特別の療養環境の提供に係る患者からの同意書について、「同意年月日」及び「入院開始年月日」欄が記載されていない
  - ・ 特別の療養環境の提供について、備品が十分に配置されていない部屋が散見された
  - ・ 特別の療養環境の提供に係る設備について、「個人用の私物の収納設備」及び「小机等及び椅子」が充足されていない

## V 保険外負担等

- ・ 保険外負担金の徴収に当たって、患者又は家族に十分な説明を行い、同意を確認の上徴収すること。この同意の確認は、徴収に係るサービスの内容及び料金を明示した文書に患者側の署名を受けることにより行うこと

## VI 届出事項・院内掲示等

### 1. 届出(報告)事項

- ① 保険医の勤務態様(常勤・非常勤)の変更及び転入・転出届が提出されていない
- ② 診療科名、診療時間の表示に変更があった場合は、速やかに東海北陸厚生局石川事務所へ提出すること
- ③ 施設基準実施状況報告書において、報告漏れ、誤謬報告が認められた
- ④ 要件を満たさず算定していない施設基準の項目が複数確認されたが、要件を満たさなくなった場合は速やかに東海北陸厚生局石川事務所へ届出を行うこと
- ⑤ 保険外併用療養費に関する次の事項に変更が認められた
  - ・ 特別の療養環境の提供に係る部屋の室料
  - ・ 入院期間が180日を超える入院に係る特別の料金
  - ・ 病院の初診に係る特別の料金
  - ・ 医科点数表に規定する回数を超えて受けた診療であって別に厚生労働大臣が定めるものに係る特別の料金

### 2. 院内掲示

- ① 保険医療機関である旨の標示がない
- ② 診療科や診療時間などの標榜情報
  - ・ 診療に従事する医師の氏名、診療日、診療科名及び診療時間の標記に誤りが見られた
  - ・ 診療受付開始・終了時間と診療開始・終了時間が明確に分かるよう院内掲示を改めること

- ・ 正面玄関横の掲示板について、届出ている診療時間と異なる診療時間を掲示している
- ③ 個人情報の取扱いについて、「医療・介護関連事業者における個人情報の適切な取扱いのためのガイドライン」を参考に院内掲示を行うこと
- ④ 保険外併用療養費
  - ア 「特別の療養環境の提供」
    - ・ 特別料金を徴収する部屋番号を含めて掲示するよう改めること
    - ・ 「費用を徴収することとしている病床の金額」が誤表示されていた
    - ・ 「費用徴収を行うこととしている病床数」の掲示が誤っている
  - イ 「入院期間が180日を超える入院に係る特別の料金」
    - ・ 掲示がない
    - ・ 「患者から徴収する料金」の掲示がされていない
  - ウ 「時間外に係る特別の料金」について、徴収額が表記されていない
- ⑤ 看護要員の配置
  - ・ 療養病棟入院基本料の院内掲示が看護職員配置のみとなっているので看護補助者配置も掲示すること
- ⑥ 届出を行っている施設基準
  - ・ 院内掲示がされていない
  - ・ 掲示名が誤っている
  - ・ 掲示の必要がないものを掲示している
- ⑦ 「DPCに関する事項」に係る院内掲示について、「基礎係数」、「暫定調整係数」、及び「機能評価係数Ⅰ及び機能評価係数Ⅱ」が掲示されていない
- ⑧ 保険外負担
  - ・ 保険外負担に関する事項の掲示が受付及び病棟に無い
  - ・ 保険外負担に関する事項について、全て掲示するよう改めること
  - ・ 診断書料、証明書料について、曖昧な金額表示となっているので、具体的な金額で掲示するよう改めること
- ⑨ 明細書の発行状況
  - ・ 「明細書の発行状況に関する事項」に係る院内掲示として、明細書を発行する旨について保険医療機関内の見やすい場所に掲示すること
  - ・ 明細書の交付が無償で行われていることから、掲示内容を改めること

## VII その他

- ・ 薬剤師数が医療法で定められた定員を下回っている

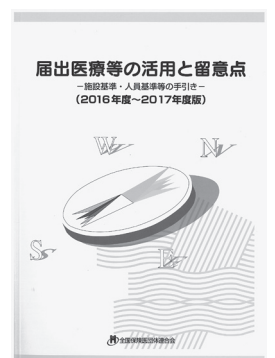
## 届出医療等の活用と留意点

—施設基準・人員基準等の手引き— (2016年度～2017年度版)

届出医療は算定要件以外に施設基準や人員基準などの細かな要件を整えなくてはならず、届出後もこれらの要件を日常的に整え続けなくてはなりません。『届出医療等の活用と留意点』では、効率的に届出管理ができるよう、届出チェック表や日常管理チェック表を掲載。定例報告や適時調査の変更も反映しています。

改定版をどうぞこの機会にお求めください。ご注文はFAX、メール、お電話などよりお願いいたします。

- 体裁 / B5判、1,336ページ
- 会員価格 / 3,000円(定価6,000円)
- 発行 / 全国保険医団体連合会
- 発行日 / 2016年8月19日



石川県保険医協会 電話:076(222)5373 FAX:076(231)5156  
Eメール:ishikawa-hok@doc-net.or.jp





取材対応いただいた宮腰倫子さん (写真中央) と取材班の大川義弘副会長 (写真右)、平田米里副会長 (写真左)

今回のエキスパート訪問の取材場所は平田歯科医院でした。といっても宮腰さんは平田歯科医院に勤務しているわけではありませ

口腔ケアのキーパーソン 十月三十日に、東京で開催された第十四回保団連歯科全国交流集会の決議に、「歯科衛生士の評価を抜本的に高めること」が挙げ

「全身の健康はお口の健康から」「笑顔と歯ブラシ一本でできる」職種との

口腔ケアのキーパーソン 十月三十日に、東京で開催された第十四回保団連歯科全国交流集会の決議に、「歯科衛生士の評価を抜本的に高めること」が挙げ

口腔ケアのキーパーソン 十月三十日に、東京で開催された第十四回保団連歯科全国交流集会の決議に、「歯科衛生士の評価を抜本的に高めること」が挙げ

お仕事 歯科衛生士の

医療・福祉の エキスパート 訪問



《第6回》

歯科衛生士

笑顔と歯ブラシ一本で どこまでも

【訪問先】宮腰倫子さん(谷内科歯科クリニック) 【取材】医療福祉部取材班

の活動の方向性が表れているのです! 「なんのこっちゃ」と思われるのも無理

の取材の時間は、病院に出かける日だったと聞いて恐縮しました。誤嚥性肺炎の



取材は終始和やかに行われた

保険医 突然のケガ・病気の 備えに... 休業保障共済保険

申込取扱い期間

2016年9月14日(水)~12月31日(土) (加入日 2017年4月1日(土))

加入申込資格

- 次のいずれも該当する方 ①加入日現在健康でひとつの主たる医療機関等で週4日以上かつ週16時間以上業務に従事している方 ②59歳(1957年10月2日以降に生まれた方)までの保険医協会会員で、約款に同意できる方

締め切り 迫る!!

①給付は長期(最長で730日)、免責は短期(5日間)

傷病休業給付金の給付期間500日を超えて連続して休業された場合は、長期療養給付金が最長230日給付されます。

Table with 2 columns: 給付額, 1口当たり. Rows include 最大給付額 (4,304万円) and 入院/自宅給付額 (8,000円/6,000円).

②病気でも事故でも、再発でも後遺症でも、何度でも給付されます!(500日以内)

問い合わせ・申し込みは、石川県保険医協会まで 電話 076(222)5373 FAX 076(231)5156

③掛金は加入時のまま満期まで変わりません。

Table with 6 columns: 加入年齢, ~29歳, 30~39歳, 40~49歳, 50~54歳, 55~59歳. Row 1 shows 1口 and corresponding monthly premiums (2,500円 to 3,700円).

④入院はもちろん、自宅療養でも、代診をおいても給付されます。

⑤掛け捨てではありません。脱退給付金が支払われます。

⑥他の所得補償保険等の加入に関係なく給付されます。





# 子どもの話を聴く

〜CAPの活動から〜

轟 千栄子 (羽咋市・小児科)

子どもたちにおとなは「どうして話してくれなかった」「相談してほしかった」と嘆きます。

話を聴く  
おとながいるよ

自分を守る  
人権意識  
安心・自信・自由

「なにか嫌なことや困ったことがある？」外来診療のなかで、聴診器を置いて子どもに向き合い話を聴くことがあります。少し驚いたような顔をして私を見て小さくうなずきぼつりと話し出す子、首を振って話さない子もいます。けれど、話を聴いてくれるおとながいるよというメッセージを子どもたちに伝えたいと思っています。

埼玉で少女が誘拐され二年前の間監禁されていたという事件がありました。少女は誘拐されたひと月後に逃げ出し助けを求めようとしましたが、誰も話を聞いてくれないことに絶望し部屋へ戻ったと伝わっています。そして二年後、再び逃げて助けを求める原動力となったのは、盗み見たインターネットで両親が少女に呼びかける「あなたの味方だよ、ずっと待ってるよ」というメッセージでした。

いじめられ生きていくのがつらいと自ら命を絶つた

子どもワークとおとなワーク

これらの出来事に接してあらためてCAPの力を思い出します。CAP・子どもへの暴力防止プログラム (child assault prevention) は一九七八年、小学二年生の少女が誘拐・レイプされたという事件をきっかけにアメリカで生まれま

このことを小学校や保育所・幼稚園、中学校で年齢に応じた手法で伝え、あわせて保護者や教職員にも「おとなワーク」で届けます。「子どもワーク」では権利について短い劇(ロールプレイ)も交えて分かりやすく、そして恐い思いを

## 初開催 かぶら寿司作り体験

定員大幅に超える申し込みが



漬け込んだかぶら寿司は一人一樽お持ち帰り

させないように配慮しながら行動の選択肢を伝えていきます。おとなワークでは子どもの話を聴く大切さを伝えています。子どもは話を聞いてくれる人にしか口を開かない。子どもが信じてくれる言葉を書いて相談し、出会えるように活動を続けます。

十一月十三日(日)に四十萬谷本舗にて保険医協会初の料理企画「かぶら寿司作り体験」を開催しました。定員二十人を大幅に超える申し込みがあり、お断りした方々には大変申し訳ありませんでした。当日は、かぶら寿司の歴史などのレクチャーを受けた後に、実際に漬け込み体験。体験終了後には昼食会を行い、かぶら寿司やおいしい漬け物などを味わいました。

当日の様様を大溝由香里先生よりご寄稿いただきましたので、以下に掲載いたします。

今までで最も  
ジューシーで美味

大溝 由香里 (金沢市・皮膚科)



丁寧な説明を受けながら漬け込み体験

部分に繊維の少ない加賀野菜の青カブと、育てやすい白カブを掛け合わせたカブで、首が少しだけ青く、専用の畑で作られているので、漬け込んだカブが余りなく、皮の青いカブは珍しく、お客様から

北陸の伝統食、年齢を重なることに好きになるといふ不思議を感じながら、手作りの味として次の世代へ伝えていきたいものです。大変満足のいく体験会でした。

さて、四十萬谷本舗さん

十一月十三日(日)、文化企画「かぶら寿司作り体験」に参加しました。協会の予想に反して反響が大きくなり、多数お断りされたとのこと。初参加の私も

は幸運でした。さて、創業百四十年の老舗四十萬谷本舗さんは旧鶴来街道に面し、江戸の商家の様式の家屋は風格あるたたずまいを見せています。

旧鶴来街道は往時、幕府の役人が、越前松平藩から犀川を渡り金沢城へ至る主要な街道だったそうです。

かぶら寿司作り体験のはじめに、立派な日本庭園に面した和室で、五代店主である四十萬谷正久さんからお話を伺いました。お話を

よると、かぶら寿司は江戸時代の文献にはすでに見られており、金沢の文豪である泉鏡花、室生犀星、さらには芥川龍之介も召し上がったというようです。また、使用するカブは、皮の

丹誠込めた糀のお話を聞いた後なので、漬けた糀も余すことなくいただきます。



四十萬谷本舗本店



五代店主・四十萬谷正久さん



かぶら寿司の歴史や糀の秘密などを楽しくお話いただいた



# 会員リレーエッセー

◆◆207◆◆

## 医学部五年生に 伝えていくこと

小川 滋彦(金沢市・内科)

十二年前から医学部の学生が実習に来ていて、二日間、午前の外来にだけ付く。そこで伝えていくメッセージを、自分自身の備忘録として書いておく。

(一) 開業医になった今、勤務医時代にこれだけはやって良かったと思うことが二つ。一つは専門医をとること。五年に一度、国試みたいな問題を解かされるのだが、他領域のパラダイムシフトに驚かされる。もう一つは、症例報告を書く習慣を身につけておくこと。他の医師に伝えたいメッセージは、開業医でもないはずはない。この二つがあれば、どこでも生きていける。(二) 医療面接

は音楽である。会話のテンポを共有すると、自分のことを受け止めてもらったと患者は感じる。すべての相槌は、テンポに乗っていないければスルーされたと感じる。(三) 電子カルテに対して敬語を使うこと。フリーズしたときに舌打ちをすると、患者は自分が怒られたと思ってしまう。人柄が出てしまう。(四) 診察を一人五分間で終わらせる方法。患者の訴えたところは、すべて見る。あこもこも訴える患者には、それに振り回される。結果として、それが一番早く終わる。(五) 患者の訴えたところは、絶対に見る。問診と診察は分けるな。「どれどれ」と覗き込むこと。見るだけで診断できる病気がたくさんある。带状疱疹の多いこと多いこと。逆に「あの医者は見もしなかった」と言われるのが一番つらい。(六) もう一度。患者の訴えたところは、絶対に見る。「どれどれ」と覗き込むと、患者は心が温かくなる。心を開く。靴下を脱がせれば、真つ黒な足が！あなたが消化器専門医だったとしても、ただちに血栓除去で事なきを得る。患者も救われるが、医者も救われる。(七) 自慢話を。外来カルテはその日のうちに全部見直す。六年間、一日も欠かしていない。酔っぱらっていても。これが自慢。まあ、こんなところでしょうか。

### 原稿募集中

趣味や旅行記、医療・福祉に関してや平和、環境問題についてなど、会員登録をお待ちしています。編集部までご連絡ください。076(222)5373

### ドクター・コロ

## 温泉と食を語る ②

—奥能登の温泉たち—

大平 政樹(金沢市・外科)



シリーズ二回目は、コた。正直寂口の故郷奥能登の温泉たち。話がかた。訪れたことのある温泉は「九十九湾百楽荘」「縄文真脇温泉浴場」「珠洲温泉」としては思い入れのある場所である。黄褐色に濁った温泉は、なめてみるとかなり塩辛い。肌がデリケートな方は注意が必要かもしれない。高台にある温泉の眼下には、遠浅の真脇海岸が広がる。しばし瞑想、イルカ観で活気づいた遠き過去に思いを馳せるのも、何となく楽しい。その浴場も数年前に閉館となっ



のとじ荘の「弘法の湯」。ここで見る朝日はまさに絶景だ。思わず魅入ってしまう

中を歩いて辿り着く神秘的な洗練度。すべてが高次元で調和している。特に洞窟風呂は国内では唯一と言われる海洋深層水を加温し

たものである。水深三百二十メートルの深層水を味わう。風呂へ繋がる手掘りの洞窟を含めて、異世界を体験できる。さらに北上しよう。能登九十九湾から、珠洲へ向かう。そこには私の好きな国民宿舎「のとじ荘」がある。能登の先端に近いこの宿には、都会とは違った時間が流れている。この宿に着くと、とにかく気持ちが落ち着く。不思議だ。早起きして見る「弘法の湯」からの朝日はまさに絶景だ。見附島を背に昇ってくるそれは、思わず手を合わせたくなるほど神々しい。弱アルカリ性のお湯は、塩分はほとんど感じない。癖のないさらっとした泉質である。こ



ふらっとは、海沿い国道を南下し、宇出津の町を過ぎた所で、矢波の村に上がつっていく

身も心もリフレッシュしたい。絶対立ち寄っていただきたいのは、イタリアンのお店「ふらっと」である。以前は「さんなみ」という郷土料理のお店で、テレビでも何度か紹介されていた。国道から少し上がった高台にあり、竹林の奥にひっそりとたたずんでいる。外観からもうただ者ではない。能登の伝統食材をアレンジしたイタリア料理は、金沢で食するそれとはひと味もふた味も違う。塩へのこだわり、ソースへの思い入れ。それがシェフのオリジナリティを生んでいる。東に広がる海の青さと立山連峰の白、両者を借景にいただくランチの時間は心癒やされる。

### SUDOKU

|   |   |   |   |   |   |   |   |   |
|---|---|---|---|---|---|---|---|---|
|   |   | 2 | 9 |   |   |   |   |   |
|   | 1 |   | 6 |   |   | 7 |   |   |
|   |   | 3 |   | 5 |   | 4 |   |   |
| 1 |   |   | 4 |   | 2 |   |   | 5 |
|   | 9 | 2 |   |   |   | 3 | 4 |   |
| 3 |   |   | 5 |   | 1 |   |   | 7 |
|   |   | 4 |   | 7 |   | 2 |   |   |
|   | 8 |   |   | 1 |   |   | 6 |   |
|   |   |   | 6 |   | 3 |   |   |   |

### 数独

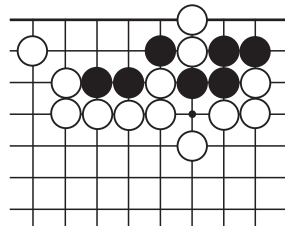
二重枠(2つあります)に入った数字の合計はいくつになるでしょう。

- 【ルール】①空いているマスに、1から9までの数字のどれかを入れます。②タテ列(9列あります)、ヨコ列(9列あります)、太線で囲まれた3×3のブロック(それぞれ9マスあるブロックが9つあります)のどれにも1から9までの数字が1つずつ入ります。

(答え3面) パズル制作/ニコリ

### 碁 初級編

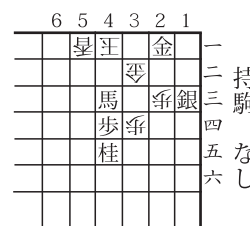
■出題 九段 石榑郁郎  
黒先 5分で1、2級以上  
(ヒント)白二子の取り方で生死が決まります。



(解答は3面にあります)

### 将棋 初級編

■出題 九段 西村一義



(ヒント)4五の桂がよく働く……。(10分で2級)

(解答は3面にあります)